

ŚLĄSKI WOJEWÓDZKI INSPEKTOR OCHRONY ŚRODOWISKA

40-022 Katowice
Konstantego Damrota 16
tel: (032) 32 201 76 00, 32 251 80 40,

fax: (032) 25-15-554
e-mail: sekretariat@katowice.wios.gov.pl
www.katowice.wios.gov.pl

Delegatura WIOŚ w Bielsku-Białej
43-316 Bielsko-Biała
Partyzantów 117
tel: (033) 812-30-37, 812-44-92

fax: (033) 812-49-30
e-mail: bielsko@katowice.wios.gov.pl

PROTOKÓŁ KONTROLI NR BIB 159/2021

Sygnatura protokołu	DBIN.7023.403.2021.AW
Podstawa do przeprowadzenia kontroli	- art. 9 ustawy z dnia 20.07.1991 r. o Inspekcji Ochrony Środowiska (j.t. Dz.U. z 2020 r., poz. 995 z późn. zm.).
Identyfikacja kontrolowanego zakładu	
Nazwa zakładu, adres	Urząd Miejski w Żywcu, Rynek 2, 34-300 Żywiec, Gmina Żywiec, powiat żywiecki
Rodzaj działalności, rodzaje i liczba instalacji, kod działalności lub instalacji	Jednostka samorządu terytorialnego
Adres kontrolowanej działalności	Rynek 2, 34-300 Żywiec, Gmina Żywiec, powiat żywiecki
Osoba poinformowana o podjęciu kontroli	Antoni Szlagor – Burmistrz Miasta Żywica
NIP zakładu	553-25-10-885
Regon zakładu	072182539
Rodzaj kontrolowanego przedsiębiorcy zgodnie z ustawą Prawo przedsiębiorców	Jednostka samorządu terytorialnego.
Rejestracja	Jednostka samorządu terytorialnego.
Telefon	33/ 475 42 00
fax.	33/ 475 42 02
Adres strony internetowej:	www.zywiec.pl
e-mail:	sekretariat@zywiec.pl
Posiadane certyfikaty ISO EMAS	Brak
Przedstawiciel zakładu- wg KRS dla spółek prawa handlowego (lub wpisu do ewidencji działalności gospodarczej – w pozostałych przypadkach)	Antoni Szlagor – Burmistrz Miasta Żywica
Udzielający informacji: (imię, nazwisko, stanowisko)	Ryszard Golec – Naczelnik Wydziału Inżynierii Miejskiej, Ochrony Środowiska i Rozwoju Urbanistycznego tel. 33/ 475 42 28
Podmiot kontrolowany	
Nazwa	Urząd Miejski w Żywcu
Adres do korespondencji	Rynek 2, 34-300 Żywiec, Gmina Żywiec, powiat żywiecki
NIP	j.w.
Regon	j.w.
Rejestracja	j.w.
Telefon/ fax.	j.w.

Niniejszy protokół kontroli nie może być powielany bez pisemnej zgody kierownika komórki inspekcji, przez którą został sporządzony inaczej niż w całości.

Data kontroli	Data rozpoczęcia: 16.04.2021., 6.05.2021r.
	Data zakończenia: 01.06.2021r.
Charakter kontroli	Problemowa
Typ kontroli	Interwencyjna
Data poprzedniej kontroli	22.05.2020 r.
Okres objęty kontrolą	Na bieżąco
Cel kontroli	<ul style="list-style-type: none"> - Kontrola przestrzegania warunków dotyczących wprowadzania ścieków do wód lub do ziemi, określonych w pozwoleniach zintegrowanych oraz decyzjach wydanych na podstawie przepisów ustawy Prawo wodne. - Kontrola w zakresie wprowadzania substancji szczególnie szkodliwych dla środowiska wodnego do urządzeń kanalizacyjnych innego podmiotu.
Cykl kontrolny	-
Informacje zastrzeżone	Nie

Przeprowadzający kontrolę, uczestniczący w kontroli	
Inspektor/inspektorzy upoważnieni do kontroli (imię i nazwisko, stanowisko służbowe, nr upoważnienia)	Alicja Więzik – Inspektor IOŚ, Główny Specjalista
	Mateusz Zaprawa – Inspektor IOŚ
Inspektor/inspektorzy wykonujący pomiary i badania (imię i nazwisko, stanowisko służbowe, nr upoważnienia)	Legitymacja służbowa nr 12048
	Legitymacja służbowa nr 12072
Inspektor/inspektorzy wykonujący pomiary i badania (imię i nazwisko, stanowisko służbowe, nr upoważnienia)	-
	-
Osoby uczestniczące w kontroli (imię i nazwisko, stanowisko służbowe, instytucja)	-

1. USTALENIA KONTROLI

Przyczyny wszczęcia kontroli interwencyjnej.

W dniu 15.04.2021 r. dyżurny Państwowej Straży Pożarnej w Żywcu poinformował o zanieczyszczeniu potoku Sienka w Żywcu na wysokości ul. Nimasów 22. Na miejscu zdarzenia działania prowadzili Strażacy z PSP w Żywcu, Policja w Żywcu oraz Nadzór Wodny. Inspektorzy dyżurni WIOŚ potwierdzili zanieczyszczenie. W tym samym czasie okoliczni mieszkańcy wskazali, że z wylotu znajdującego się ok. 100 m wyżej od miejsca zdarzenia wypływa biała, mleczna substancja. Świadkowie poinformowali, iż jest to zdarzenie cyklicznie powtarzające się, najczęściej podczas opadów. Jeden z przechodniów wskazał zakład Ponar Sp. z o.o., który jest zlokalizowany przy ul. Stolarskiej jako winnego. Inspektorzy wraz z przedstawicielami Wód Polskich potwierdzili, że z wylotu na wysokości ul. Nimasów 33 (na przeciwko posesji) rzeczywiście widoczny jest napływ mlecznej gęstej substancji. W trakcie oględzin terenu oraz dokonywaniu ustaleń przez inspektorów WIOŚ, napływ białej, mlecznej substancji z wylotu ustał. W związku z powyższym nie pobrano próby z wylotu.

W dniu 16.04.2021r. ponownie wykonano oględziny miejsca wylotu wód deszczowych do potoku Sienka, na wysokości posesji zlokalizowanej przy ulicy Nimasów 33 w Żywcu. W miejscu wylotu nie stwierdzono napływu zanieczyszczeń. W oględzinach terenowych uczestniczyli przedstawiciele m. in. Urzędu Miasta Żywiec, PGW WP Nadzór Wodny w Żywcu.

Niniejszy protokół kontroli nie może być powielany bez pisemnej zgody kierownika komórki inspekcji, przez którą został sporządzony inaczej niż w całości.

[Signature]

W związku z zanieczyszczeniem wód potoku Sienka spowodowanym wypływem cieczy w mlecznym kolorze z kolektora miejskiej kanalizacji deszczowej, w dniu 16.04.2021 r. wszczęta została w Urzędzie Miasta Żywiec kontrola interwencyjna.

Informacje ogólne o kontrolowanym podmiocie.

Miasto Żywiec położone jest w południowej części województwa śląskiego. Z punktu widzenia podziału administracyjnego jest to gmina miejska przynależąca do powiatu żywieckiego.

Miasto Żywiec zajmuje obszar 50,54 km² i składa się z 8 dzielnic: Oczków, Moszczanica, Kocurów, Koleby, Sporysz, Śródmieście, Zabłocie i Podlesie. Struktura powierzchni Miasta przedstawia się następująco:

- tereny zabudowane i zurbanizowane stanowią 19 %,
- tereny rolne 48 %,
- tereny lasów 16 %,
- grunty pod wodami stanowią 17 % (Jezioro Żywieckie) powierzchni miasta.

Wśród przedsiębiorstw przemysłowych na terenie Żywca znajdują się zarówno przedsiębiorstwa z wieloletnią tradycją markowej produkcji (piwo, wyroby skórzanе) jak i przedsiębiorstwa młodsze, stale powiększające swój udział w rynku krajowym i zagranicznym (system ocieplania budynków, sprzęt szpitalny, produkty spożywcze). Miasto Żywiec jest ośrodkiem handlu hurtowego i detalicznego oraz usług, w tym turystyczno-rekreacyjnych.

Ustalenia kontroli.

Gmina Żywiec posiada pozwolenie wodnoprawne wydane przez Państwowe Gospodarstwo Wodne Wody Polskie Dyrektora Zarządu Zlewni w Żywcu, decyzją znak KR.ZUZ.5.421.5.49.2018.IZ z dnia 16.08.2018 r., na odprowadzanie wód opadowych i roztopowych pochodzących z odwodnienia części Miasta Żywca do potoku Sienka istniejącymi wylotami brzegowymi tj.

1. Wylotem PS1 w km 0+425 potoku Sienka.

Zlewnia zlokalizowana na prawym brzegu potoku, obejmuje swoim zakresem południowo-zachodnią część Miasta Żywca (dzielnica Zabłocie). Łączna powierzchnia terenu w zlewni wynosi 2,26 ha.

2. Wylotem PS2 w km 0+600 potoku Sienka.

Zlewnia zlokalizowana na lewym brzegu potoku, obejmuje swoim zakresem południowo-zachodnią część Miasta Żywca (dzielnica Zabłocie). Łączna powierzchnia terenu w zlewni wynosi 3,88 ha.

3. Wylotem PS3 w km 0+740 potoku Sienka.

Zlewnia zlokalizowana na lewym brzegu potoku, obejmuje swoim zakresem południowo-zachodnią część Miasta Żywca (dzielnica Zabłocie). Łączna powierzchnia terenu w zlewni wynosi 1,74 ha.

4. Wylotem PS4 w km 0+970 potoku Sienka.

Zlewnia zlokalizowana na lewym brzegu potoku, obejmuje swoim zakresem południowo-zachodnią część Miasta Żywca (dzielnica Zabłocie). Łączna powierzchnia terenu w zlewni wynosi 1,15 ha.

5. Wylotem PS5 w km 1+375 potoku Sienka.

Zlewnia zlokalizowana na lewym brzegu potoku, obejmuje swoim zakresem południowo-zachodnią część Miasta Żywca (dzielnica Zabłocie). Łączna powierzchnia terenu w zlewni wynosi 65,17 ha.

Niniejszy protokół kontroli nie może być powielany bez pisemnej zgody kierownika komórki inspekcji, przez którą został sporządzony inaczej niż w całości.

6. Wylotem PS6 w km 1+385 potoku Sienka.

Zlewnia zlokalizowana na prawym brzegu potoku, obejmuje swoim zakresem południowo-zachodnią część Miasta Żywca (dzielnica Zabłocie). Łączna powierzchnia terenu w zlewni wynosi 7,64 ha.

7. Wylotem PS7 w km 2+010 potoku Sienka.

Zlewnia zlokalizowana na lewym brzegu potoku, obejmuje swoim zakresem południowo-zachodnią część Miasta Żywca (dzielnica Zabłocie). Łączna powierzchnia terenu w zlewni wynosi 16,76 ha.

Przedmiotem kontroli jest miejska kanalizacja deszczowa, którą wody opadowe i roztopowe wprowadzane są do potoku Sienka wylotem PS7 oraz kanalizacja deszczowa, do której swoje wody opadowe i roztopowe wprowadzają zakłady takie jak m. in. Hutchinson Poland Sp. z o.o., ul. Leśniana 73 oraz Sews-Cabind Poland Sp. z o.o., ul. Leśniana 73.

Miejska kanalizacja deszczowa, którą wody opadowe i roztopowe wprowadzane są do potoku Sienka wylotem PS7.

Stan prawny sieci kanalizacji miejskiej.

Zgodnie z pismem znak IOŚ-OŚ.6324.26.2021 z dnia 21.05.2021r. kanalizacja deszczowa wraz z wylotem znajduje się we władaniu Miasta Żywca, jednak brak jest dokumentu potwierdzającego taki stan.

Stan prawny w zakresie lokalizacji wylotu wód deszczowych do potoku.

Zgodnie z pismem znak IOŚ-OŚ.6324.26.2021 z dnia 21.05.2021r. wylot, którym odprowadzane są wody opadowe i roztopowe, zlokalizowany jest na działce 4088/2 w Żywcu. Przedmiotowa działka wraz z kanalizacją deszczową, zakończoną wylotem P7 stanowi własność Gminy Żywiec.

Zlewnia PS7.

Zgodnie z zapisami w operacie wodnoprawnym, zlewnia PS7 zlokalizowana jest na lewym brzegu potoku Sienka i obejmuje swoim zasięgiem południowo-zachodnią część miasta Żywca – dzielnicę Zabłocie. Łączna powierzchnia terenu odwadnianego wynosi 16,76 ha w tym:

- zabudowa zwarta – 96 % terenu tj. ok. 16,09 ha,
- drogi – 4 % terenu tj. ok. 0,67 ha,

Z wykonanych w operacie obliczeń wynika, że wylotem PS7 odpływa w ciągu 15 minut około 734 m³ wód opadowych.

Urządzenia oczyszczające.

Zgodnie z pismem znak IOŚ-OŚ.6324.26.2021 z dnia 21.05.2021r. brak urządzeń oczyszczających w sieci kanalizacji deszczowej. W związku z przewidywanym stopniem rozcieńczenia wód opadowych i roztopowych nie przewidziano stosowania dodatkowych urządzeń oczyszczających. Na ciągach kanalizacji deszczowej znajdują się studzienki kanalizacyjne, które mają spełniać funkcję osadników zawiesiny mineralnej.

Inwentaryzacja sieci kanalizacyjnej.

Zgodnie z informacjami pozyskanymi w trakcie kontroli, Miasto Żywiec nie wykonywało czyszczenia ani inwentaryzacji przedmiotowej kanalizacji deszczowej.

Inwentaryzację planuje się wykonać w najbliższym możliwym czasie. Na dzień zakończenia kontroli nie określono jeszcze terminu. Nie wybrano również firmy, która ww. usługę będzie realizowała.

Badania jakości wód opadowych i roztopowych.

Zgodnie z pismem znak IOŚ-OŚ.6324.26.2021 z dnia 21.05.2021r. Miasto Żywiec nie wykonywało analiz jakości wód deszczowych.

W trakcie kontroli interwencyjnej nie pobierano prób do analiz fizykochemicznych. W dniu rozpoczęcia kontroli tj. 16.04.2021 r. przeprowadzono wizję wylotu, podczas, której nie stwierdzono zanieczyszczeń w odprowadzanych wodach. Wody były wizualnie przejrzyste, bez zapachu.

Wylot.

Wylot wód deszczowych znajduje się na wysokości posesji przy ul. Nimasów 33 w Żywcu (na przeciwko posesji).

Kanalizacja deszczowa, do której swoje wody opadowe i roztopowe wprowadzają zakłady takie jak m. in. Hutchinson Poland Sp. z o.o., ul. Leśniana 73 oraz Sews-Cabind Poland Sp. z o.o., ul. Leśniana 73.

Miasto Żywiec posiadało podpisane umowy o udostępnienie sieci kanalizacyjnej z Cabind Sews Poland Sp. z o.o. oraz Hutchinson Poland Sp. z o.o. Umowy zawarte zostały w roku 2005. Miasto od dnia zawarcia umowy pobiera opłaty za odprowadzanie wód opadowych i roztopowych przedmiotowym wylotem od ww. firm. Miasto od dnia zawarcia umów nie posiadało i nie posiada nadal pozwolenia wodnoprawnego na odprowadzanie wód opadowych i roztopowych przedmiotowym wylotem.

W trakcie kontroli przedłożono umowę nr 35/2005 o udostępnienie sieci kanalizacyjnej dla wód opadowych zawartą w dniu 3.01.2005r., pomiędzy Miastem Żywiec (zwanym w umowie właścicielem kanalizacji) a firmą Hutchinson Poland Sp. z o.o. (zwanym w mowie korzystającym z kanalizacji). Umowa zawarta została na czas nieokreślony z możliwością jej rozwiązania przez każdą ze stron z zachowaniem miesięcznego terminu wypowiedzenia. Pismem z dnia 26.04.2021r. Miasto Żywiec wypowiedziało ww. umowę. Przywołanym w piśmie powodem wypowiedzenia umowy była informacja o wykonaniu inwentaryzacji przebiegu kanalizacji deszczowej w tym rejonie, w wyniku której okazało się, że przedmiotowy odcinek kanalizacji nie odprowadza wód opadowych z terenów miejskich. Zgodnie z pozyskaną w trakcie kontroli informacją, od dnia 01.06.2021r. Miasto Żywiec nie odpowiada za opisywaną wyżej kanalizację.

Stan prawny w zakresie lokalizacji wylotu wód deszczowych do potoku.

Zgodnie z pismem znak IOŚ-OŚ.6324.26.2021 z dnia 21.05.2021r. wylot, którym odprowadzane są wody opadowe i roztopowe, zlokalizowany jest na działce 3821/5 w Żywcu. Działka tą Gmina Żywiec włada na zasadzie samoistnego posiadania.

Zlewnia.

Miasto Żywiec posiadało podpisane umowy o udostępnienie sieci kanalizacyjnej z Cabind Sews Poland Sp. z o.o. oraz Hutchinson Poland Sp. z o.o. Zgodnie z pismem znak IOŚ-OŚ.6324.26.2021 z dnia 21.05.2021r. ostatnia inwentaryzacja sieci kanalizacji deszczowej wykonana była w 2004 roku. W związku z powyższym dokładna powierzchnia zlewni na dzień kontroli nie jest znana.

Urządzenia oczyszczające.

Zgodnie z pismem znak IOŚ-OŚ.6324.26.2021 z dnia 21.05.2021r. brak urządzeń oczyszczających w sieci kanalizacji deszczowej. W związku z przewidywanym stopniem rozcieńczenia wód opadowych i roztopowych nie przewidziano stosowania dodatkowych urządzeń oczyszczających. Na ciągach kanalizacji deszczowej znajdują się studzienki kanalizacyjne, które mają spełniać funkcję osadników zawiesiny mineralnej. Separatory substancji ropopochodnych zlokalizowane są na terenie Zakładów, z których pochodzą wody opadowe i roztopowe.

Inwentaryzacja sieci kanalizacyjnej.

Zgodnie z informacjami pozyskanymi w trakcie kontroli, Miasto Żywiec nie wykonywało czyszczenia ani inwentaryzacji przedmiotowej kanalizacji deszczowej.

Niniejszy protokół kontroli nie może być powielany bez pisemnej zgody kierownika komórki inspekcji, przez którą został sporządzony inaczej niż w całości.

Badania jakości wód opadowych i roztopowych.

Zgodnie z pismem znak IOŚ-OŚ.6324.26.2021 z dnia 21.05.2021r. Miasto Żywiec nie wykonywało analiz jakości wód deszczowych.

W trakcie kontroli interwencyjnej nie pobierano prób do analiz fizykochemicznych. W trakcie wizji wylotu nie stwierdzono zanieczyszczeń w odprowadzanych wodach. Wody były wizualnie przejrzyste, bez zapachu.

Wylot.

Wylot wód deszczowych znajduje się na wysokości posesji przy ul. Nimasów 26 w Żywcu.

Przedmiot interwencji. Podjęte działania. Instruktaż.

W związku z stwierdzeniem w dniu 15.04.2021 r. zanieczyszczenia wód potoku Sienka spowodowanym wypływem mlecznej gęstej substancji z wylotu miejskiej kanalizacji deszczowej, w dniu 15.04.2021 r. wszczęta została w Urzędzie Miasta Żywiec kontrola interwencyjna. Inspektorzy WIOŚ wraz z przedstawicielami Wód Polskich potwierdzili, że z należącego do gminy Żywiec wylotu znajdującego się na wysokości ul. Nimasów 33 widoczny był napływ białej, mlecznej substancji.

Ponadto świadkowie poinformowali, iż jest to zdarzenie cyklicznie powtarzające się, najczęściej podczas opadów. Jeden z przechodniów wskazał zakład Ponar Sp. z o.o., który jest zlokalizowany przy ul. Stolarskiej jako winnego. W trakcie oględzin terenu oraz dokonywaniu ustaleń przez inspektorów WIOŚ, napływ białej, mlecznej substancji z wylotu ustał. W związku z powyższym nie pobrano próby z wylotu.

W dniu 6.05.2021 r. w obecności przedstawicieli Urzędu Miasta Żywiec wykonano wizję w terenie. Dokonano przeglądu miejskiej kanalizacji oraz przeanalizowano sposób odprowadzania wód opadowych i roztopowych z zlewni wylotu PS7. W trakcie oględzin ustalono, że w zlewni wylotu PS7 znajdują się dwa zakłady tj. Bond sp. z o.o. oraz Ponar Żywiec sp. z o.o., z którymi Miasto Żywiec posiada umowy na odprowadzanie wód opadowych i roztopowych do kanalizacji miejskiej.

Mając na uwadze informację uzyskane od mieszkańców dotyczące cykliczności pojawiania się zanieczyszczenia potoku Sienka gęstą białą substancją napływającą z wylotu PS7 poinstruowano przedstawiciela kontrolowanego podmiotu, że zgodnie z art. 29 ustawy z dnia 20 lipca 2017 r. Prawo wodne (Dz. U. z 2021 r. poz. 624) korzystanie z wód nie może powodować pogorszenia stanu wód i ekosystemów od nich zależnych, z wyjątkiem przypadków określonych w ustawie, w szczególności nie może naruszać ustaleń planu gospodarowania wodami na obszarze dorzecza, powodować marnotrawstwa wody lub marnotrawstwa energii wody, a także nie może wyrządzać szkód.

Podkreślić należy, że kontrolowany podmiot posiada pozwolenie wodnoprawne na odprowadzanie wód opadowych i roztopowych pochodzących z odwodnienia części Miasta Żywca. Przez wody opadowe i roztopowe rozumie się wyłącznie wody będące skutkiem opadów atmosferycznych. Pojawianie się cyklicznie w miejscu wylotu PS7 do potoku Sienka gęstej białej substancji świadczy o tym, że wylotem tym odprowadzane są ścieki a nie wody opadowe, co stanowi naruszenie warunków posiadanego pozwolenia wodnoprawnego. Zgodnie z definicją zawartą w ustawie prawo wodne są to ścieki przemysłowe, ponieważ powstają w związku z prowadzoną przez poszczególne zakłady działalnością handlową, przemysłową, składową, transportową lub usługową, a także będące ich mieszaniną ze ściekami innego podmiotu, odprowadzane urządzeniami kanalizacyjnymi tych zakładów.

W związku z powyższym poinstruowano przedstawiciela kontrolowanego podmiotu, że zgodnie z art. 78 ww. ustawy ścieki wprowadzane do wód lub do ziemi w ramach

zwykłego korzystania z wód albo usług wodnych powinny być oczyszczone w stopniu wymaganym przepisami ustawy i nie mogą powodować w tych wodach:

- zmian w naturalnej, charakterystycznej dla nich biocenozie,
- zmian naturalnej mętności, barwy lub zapachu,
- formowania się osadów lub piany.

Wprowadzający ścieki do wód lub do ziemi są obowiązani zapewnić ochronę wód przed zanieczyszczeniem, w szczególności przez budowę i eksploatację urządzeń służących tej ochronie, a tam, gdzie jest to celowe, powtórne wykorzystanie oczyszczonych ścieków.

2. STWIERDZONE NARUSZENIA I NIEPRAWIDŁOWOŚCI

Naruszenia i nieprawidłowości			
Lp.	Rodzaj nieprawidłowości	Dowód (dokumentacja audiowizualna, protokół ogledzin, wyniki pomiarów, dokumenty zakładu, opinia eksperta)	Wymienienie punktu pozwolenia lub przytoczenie aktu prawnego lub innego dokumentu
1.	Brak skutecznej realizacji obowiązku eksploatacji instalacji kanalizacji deszczowej oraz urządzenia wodnego – wylotu PS7, zgodnie z wymaganiami ochrony środowiska.	Dokumentacja zdjęciowa. Ustalenia kontroli.	Art. 138 i 140 ustawy z dnia 27.04.2001 r. Prawo ochrony środowiska (j. t. Dz. U. z 2020 r., poz. 1219 z późn. zm.)
2.	Eksploatacja instalacji kanalizacji deszczowej, w zlewni wylotu PS7, z naruszeniem warunków pozwolenia.	Ustalenia kontroli.	Pozwolenie wodnoprawne znak KR.ZUZ.5.421.5.49.2018.IZ z dnia 16.08.2018 r.,
2.	Eksploatacja instalacji kanalizacji deszczowej, którą wody deszczowe odprowadzane są z terenów zakładów produkcyjnych przy ul. Leśniana w Żywcu, bez pozwolenia wodnoprawnego.	Ustalenia kontroli. Brak wymaganej dokumentacji.	art. 389 pkt 1 w związku z art. 35 ust. 3, pkt 7 ustawy z dnia 20 lipca 2017 r. <i>Prawo Wodne</i> (Dz. U. z 2021 r. poz. 624 z późn. zm.)

3. ZASTOSOWANE SANKCJE

Lp.	Nazwa wykroczenia	Artykuł z przepisu	Osoba, która popelniła wykroczenie	Zastosowana sankcja (mandat, pouczenie)
1.	Eksploatacja instalacji kanalizacji deszczowej, w zlewni wylotu PS7, z naruszeniem warunków pozwolenia.	art. 476 pkt 1 ustawy z dnia 20 lipca 2017 r. <i>Prawo Wodne</i> (Dz. U. z 2021 r. poz. 624 z późn. zm.).		pouczenie
	Eksploatacja instalacji kanalizacji deszczowej, którą wody deszczowe odprowadzane są z terenów zakładów produkcyjnych przy ul. Leśniana w Żywcu, bez pozwolenia wodnoprawnego.	Art. 476 ust. 1 ustawy z dnia 20 lipca 2017 r. <i>Prawo Wodne</i> (Dz. U. z 2021 r. poz. 624 z późn. zm.)		pouczenie

Niniejszy protokół kontroli nie może być powielany bez pisemnej zgody kierownika komórki inspekcji, przez którą został sporządzony inaczej niż w całości.

4. INNE ZAGADNIENIA

W trakcie kontroli właścicielowi firmy udzielono informacji i instruktażu w zakresie przepisów wynikających z:

- art. 29, 78 i 83 ustawy z dnia 20 lipca 2017 r. Prawo wodne (Dz. U. z 2021 r. poz. 624),
- art. 137, 138 i 140 ustawy z dnia 27.04.2001 r. Prawo ochrony środowiska (j. t. Dz. U. z 2020 r., poz. 1219 z późn. zm.),
- Art. 478 pkt 7 ustawy z dnia 27.04.2001 r. Prawo wodne (Dz. U. z 2021 r. poz. 624) – poinstruowano kontrolowanego, że wprowadzenie wód opadowych i roztopowych zawierających substancje powodujące zanieczyszczenie potoku Sienka jest wykroczeniem, za które nałożyć można sankcje karne,
- art. 31 a ustawy z dnia 20 lipca 1991 r. o *Inspekcji Ochrony Środowiska* (Dz.U. z 2020 r., poz. 995 z późn. zm.) – nie informowanie organu Inspekcji Ochrony Środowiska, w wyznaczonym terminie, o zakresie wykonania zarządzeń pokontrolnych lub informowanie niezgodnie z prawdą zagrożone jest mandatem karnym w wysokości do **500 zł**.

Pozostałe informacje.

W trakcie wizji terenowej 6.05.2021 r. sprawdzono również lokalizację oraz stan wszystkich wylotów, na które Urząd Miasta Żywiec posiada pozwolenie wodnoprawne wydane przez Państwowe Gospodarstwo Wodne Wody Polskie Dyrektora Zarządu Zlewni w Żywcu, decyzją znak KR.ZUZ.5.421.5.49.2018.IZ z dnia 16.08.2018 r., na odprowadzanie wód opadowych i roztopowych pochodzących z odwodnienia części Miasta Żywca do potoku Sienka. Podczas wizji sporządzono mapę sytuacyjną oraz stwierdzono, że wyloty znajdują się w dobrym stanie technicznym. W dniu oględzin w miejscach wylotów nie stwierdzono zanieczyszczeń w odprowadzanych wodach deszczowych.

Opłaty za odprowadzanie wód opadowych i roztopowych do wód.

W trakcie kontroli ustalono, że opłaty za odprowadzanie wód deszczowych zgodnie z decyzją znak KR.ZUZ.5.421.5.49.2018.IZ z dnia 16.08.2018 r., są wnoszone na rachunek PGW WP. Opłaty za wprowadzanie wód deszczowych wylotem na wysokości posesji przy ulicy Nimasów 26 w Żywcu (odprowadzanie wód z terenu zakładów przy ulicy Leśnianka) nie były wnoszone.

5. INFORMACJE KOŃCOWE

Integralną część niniejszego protokołu stanowią następujące załączniki:

1. Informacja o przetwarzaniu danych osobowych.
2. Oświadczenie o rodzaju przedsiębiorcy.
3. Oświadczenie o możliwości prowadzenia kontroli w sposób zdalny.
4. Dokumentacja zdjęciowa z dnia 15.04.2021r.
5. Pismo Miasta Żywiec dnia 26.04.2021r.
6. Umowa nr 35/2005 o udostępnienie sieci kanalizacyjnej dla wód opadowych zawarta w dniu 3.01.2005r.
7. Pismo Miasta Żywiec znak IOS-OŚ.6324.26.2021 z dnia 21.05.2021r.
8. Lokalizacja wylotów od PS1 do PS7 – mapa.

Dane i informacje zastrzeżone: Protokół nie zawiera informacji zastrzeżonych.

Dane i informacje zastrzeżone stanowią odrębną część niniejszego protokołu.

Osoba uprawniona do reprezentowania kontrolowanego ma prawo wnieść do protokołu kontroli umotywowane zastrzeżenia i uwagi przed jego podpisaniem lub odmówić podpisania protokołu. W przypadku odmowy podpisania protokołu kontroli może w terminie siedmiu dni przedstawić swoje stanowisko na piśmie Śląskiemu Wojewódzkiemu Inspektorowi Ochrony Środowiska.

Niniejszy protokół kontroli nie może być powielany bez pisemnej zgody kierownika komórki inspekcji, przez którą został sporządzony inaczej niż w całości.

Niniejszy protokół sporządzono w dwóch jednobrzmiących egzemplarzach. Wszystkie strony protokołów dwustronnie parafowano.

Jeden egzemplarz protokołu doręczono **Panu Antoniemu Szlagorowi** – Burmistrzowi Miasta Żywiec.

Zgodnie z art. 57 ust. 2 ustawy z dn. 6 marca 2018 r. Prawo przedsiębiorców ((Dz. U. z 2021 r. poz. 162) dokonano wpisu w książce kontroli pod pozycją: 1/2021.

Miejsce i data podpisania protokołu: Żywiec, 01-06-2021 r.

BURMISTRZ MIASTA
mgr inż. Antoni Szlagor

.....
podpis i pieczęć uprawnionego przedstawiciela
kontrolowanej jednostki

URZĄD MIEJSKI w ŻYWCU
34-300 ŻYWIEC
Budynek 2
tel. 33-475-42-00 fax 33-475-42-02
(3)

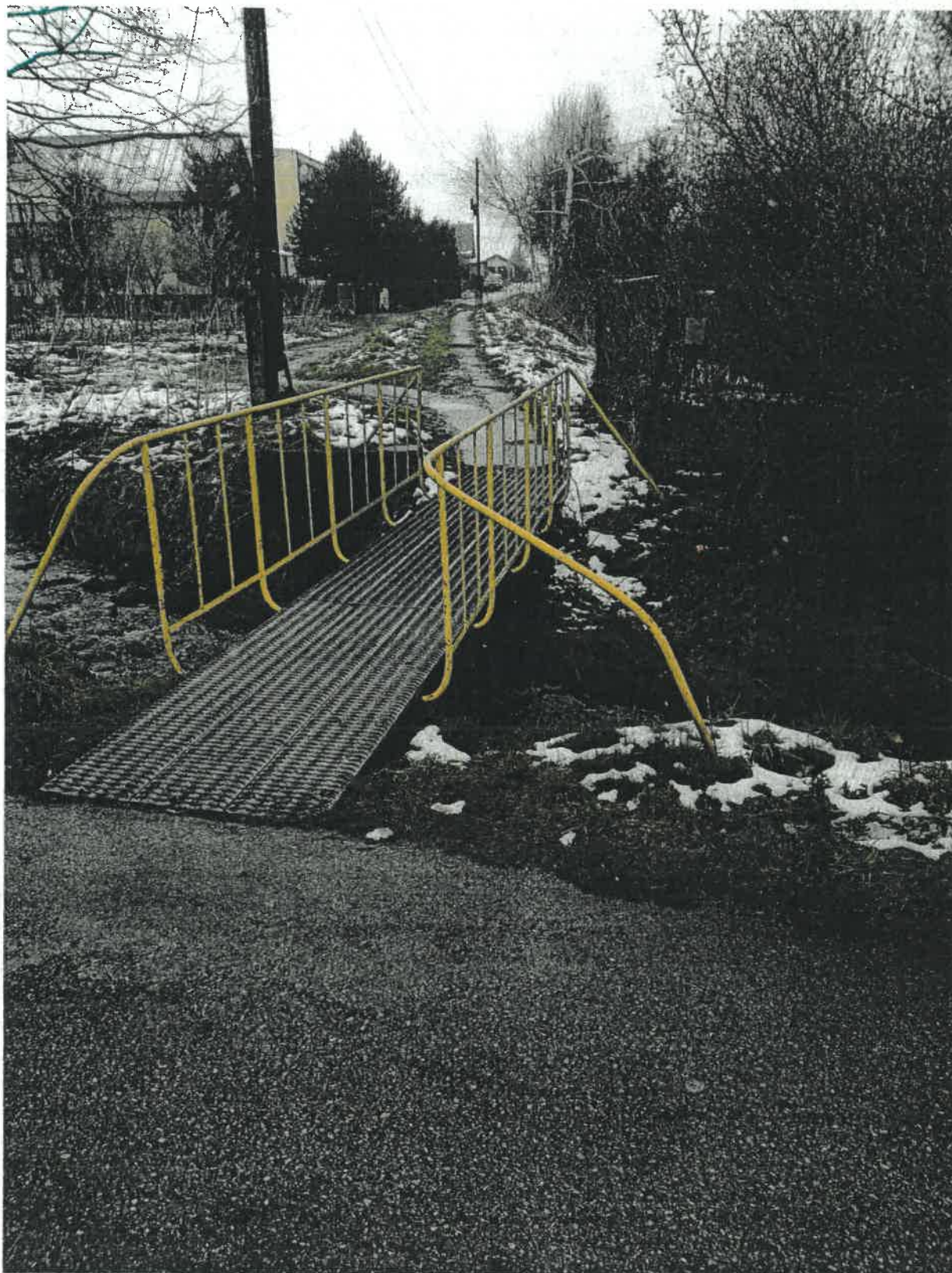
Inspektor Inspekcji Ochrony Środowiska
Zaprawa
Mateusz Zaprawa

Inspektor Inspekcji Ochrony Środowiska
Więzik
Niczka Więzik

.....
podpis i pieczęć uprawnionego inspektora



Fot. 1 Wylot do potoku Sienka na wysokości posesji przy ul. Nimasów 33 (posesja naprzeciwko wylotu).



Fot. 2 Wylot do potoku Sienka na wysokości posesji przy ul. Nimasów 33 (posesja naprzeciwko wylotu).



Fot. 3 Wylot do potoku Sienka na wysokości posesji przy ul. Nimasów 33 (posesja naprzeciwko wylotu).



Fot. 4 Wylot do potoku Sienka na wysokości posesji przy ul. Nimasów 33 (posesja naprzeciwko wylotu).

Handwritten signature or initials in blue ink.

.....*Zgwiec*....., dnia *11.06.2011*r.
miejscowość

OŚWIADCZENIE

Zgodnie z art. 51 ust. 3a ustawy z dnia 6 marca 2018 r. Prawo przedsiębiorców (Dz. U. z 2021 r. poz. 162), wyrażam zgodę na prowadzenie przez Wojewódzki Inspektorat Ochrony Środowiska w Katowicach, Delegaturę w Bielsku-Białej, ul. Partyzantów 117, 43-316 Bielsko-Biała kontroli lub poszczególnych czynności kontrolnych w sposób zdalny za pośrednictwem operatora pocztowego w rozumieniu ustawy z dnia 23 listopada 2012 r. – Prawo pocztowe (j.t. Dz. U. z 2020r., poz. 1041 z późn. zm.) lub za pomocą środków komunikacji elektronicznej w rozumieniu art. 2 pkt 5 ustawy z dnia 18 lipca 2002 r. o świadczeniu usług drogą elektroniczną (j.t. Dz. U. z 2020r., poz. 344 z późn. zm.).

BURMISTRZ MIASTA

mgr inż. Antoni Szlagor

.....
podpis i pieczęć osoby uprawnionej do reprezentowania przedsiębiorcy

URZĄD MIEJSKI w ŻYWCU
34-300 ŻYWIEC
Rynek 2
tel. 33-475-42-00 fax. 33-475-42-02
(1)

OŚWIADCZENIE

Oświadczam, że:

Urząd Miasta Żywiec
ul. Rynek 2
34-300 Żywiec

w rozumieniu z dnia 6 marca 2018r. Prawo przedsiębiorców (Dz. U. z 2021 r. poz. 162) zalicza się do (wybrać jedno z poniższych):

- ☐ mikroprzedsiębiorców*
- ☐ małych przedsiębiorców*
- ☐ średnich przedsiębiorców*
- ☒ żadne z powyższych*

BURMISTRZ MIASTA

mgr inż. Antoni Szlagor

.....
podpis i pieczęć osoby uprawnionej
do reprezentowania przedsiębiorcy

URZĄD MIEJSKI w ŻYWCU
34-300 ŻYWIEC
Rynek 2

tel. 33-475-42-00 fax. 33-475-42-02
(1)

*)

Za mikroprzedsiębiorcę uważa się przedsiębiorcę, który w co najmniej jednym z dwóch ostatnich lat obrotowych:

- 1) zatrudniał średniorocznie mniej niż 10 pracowników oraz
- 2) osiągnął roczny obrót netto ze sprzedaży towarów, wyrobów i usług oraz operacji finansowych nieprzekraczający równowartości w złotych 2 milionów euro, lub sumy aktywów jego bilansu sporządzonego na koniec jednego z tych lat nie przekroczyły równowartości w złotych 2 milionów euro.

Za małego przedsiębiorcę uważa się przedsiębiorcę, który w co najmniej jednym z dwóch ostatnich lat obrotowych:

- 1) zatrudniał średniorocznie mniej niż 50 pracowników oraz
- 2) osiągnął roczny obrót netto ze sprzedaży towarów, wyrobów i usług oraz operacji finansowych nieprzekraczający równowartości w złotych 10 milionów euro, lub sumy aktywów jego bilansu sporządzonego na koniec jednego z tych lat nie przekroczyły równowartości w złotych 10 milionów euro.

Za średniego przedsiębiorcę uważa się przedsiębiorcę, który w co najmniej jednym z dwóch ostatnich lat obrotowych:

- 1) zatrudniał średniorocznie mniej niż 250 pracowników oraz
- 2) osiągnął roczny obrót netto ze sprzedaży towarów, wyrobów i usług oraz operacji finansowych nieprzekraczający równowartości w złotych 50 milionów euro, lub sumy aktywów jego bilansu sporządzonego na koniec jednego z tych lat nie przekroczyły równowartości w złotych 43 milionów euro.

Wyrażone w euro wielkości, o których mowa powyżej, przelicza się na złote według średniego kursu ogłaszanego przez Narodowy Bank Polski w ostatnim dniu roku obrotowego, wybranego do określenia statusu przedsiębiorcy. Średnioroczne zatrudnienie określa się w przeliczeniu na pełne etaty. Przy obliczaniu średniorocznego zatrudnienia nie uwzględnia się pracowników przebywających na urlopach macierzyńskich i wychowawczych, a także zatrudnionych w celu przygotowania zawodowego.

W przypadku przedsiębiorcy działającego krócej niż rok, jego przewidywany obrót netto ze sprzedaży towarów, wyrobów i usług oraz operacji finansowych, a także średnioroczne zatrudnienie oszacowuje się na podstawie danych za ostatni okres, udokumentowany przez przedsiębiorcę.

INFORMACJA O PRZETWARZANIU DANYCH OSOBOWYCH

Wypełniając obowiązek wynikający z art. 13 i 14 RODO¹, informujemy iż:

ADMINISTRATOR DANYCH

Dane osobowe będą przetwarzane przez Śląskiego Wojewódzkiego Inspektora Ochrony Środowiska w Katowicach, z siedzibą przy ul. Konstantego Damrota 16, 40-022 Katowice.

Z Administratorem można się skontaktować w następujący sposób:

- Listownie na adres: *ul. Konstantego Damrota 16, 40-022 Katowice*
- Przez elektroniczną skrzynkę podawczą dostępną pod adresem ePUAP: */WIOSKatowice/skrytka*
- Telefonicznie pod numerem: *32 201 76 00*

INSPEKTOR OCHRONY DANYCH

Z wyznaczonym inspektorem ochrony danych można się skontaktować pod adresem: *iod@katowice.wios.gov.pl*

CELE I PODSTAWY PRZETWARZANIA

Dane osobowe przetwarzane są wyłącznie w celu dokumentowania postępowania prowadzonego na podstawie Ustawy z dnia 14 czerwca 1960 r. Kodeks postępowania administracyjnego, oraz później w celach archiwalnych zgodnie z ustawą z dnia 14 lipca 1983 r. o narodowym zasobie archiwalnym i archiwach². Konieczność przetwarzania danych wynika z powyższych ustaw.

ODBIORCY DANYCH OSOBOWYCH

W związku ze sprawowaniem kontroli nad działalnością inspekcyjną WIOŚ, dostęp do danych posiada Główny Inspektor Ochrony Środowiska. Dane osobowe, w uzasadnionych przypadkach, mogą zostać udostępnione także innym organom administracji publicznej, innym podmiotom zgodnie z przywołaną Ustawą o Inspekcji Ochrony Środowiska, oraz innym podmiotom, zgodnie z przepisami Ustawy z dnia 3 października 2008 r. o udostępnianiu informacji o środowisku i jego ochronie, udziale społeczeństwa w ochronie środowiska oraz o ocenach oddziaływania na środowisko oraz Ustawą z dnia 6 września 2001 r. o dostępie do informacji publicznej. Dostęp do danych mogą także posiadać podmioty realizujące wsparcie techniczne lub organizacyjne dla WIOŚ na podstawie zawartych umów.

ŹRÓDŁO I KATEGORIE ODNOŚNYCH DANYCH

W związku z wszczęciem postępowania administracyjnego pozyskuje dane z ogólnodostępnych źródeł (w szczególności bazy CEIDG), od innych organów administracji publicznej, innych podmiotów lub od innych stron i uczestników postępowania. Zakres danych obejmuje w szczególności imię, nazwisko, numer identyfikacyjny oraz adres zamieszkania (jeśli jest tożsamy z adresem prowadzenia działalności).

OKRES PRZECHOWYWANIA DANYCH

Dane przechowywane są przez okres nie krótszy niż 10 lat z uwzględnieniem Jednolitego rzeczowego wykazu akt (JRWA).

PRAWA OSÓB, KTÓRYCH DANE DOTYCZĄ

Zgodnie z RODO przysługuje Państwu:

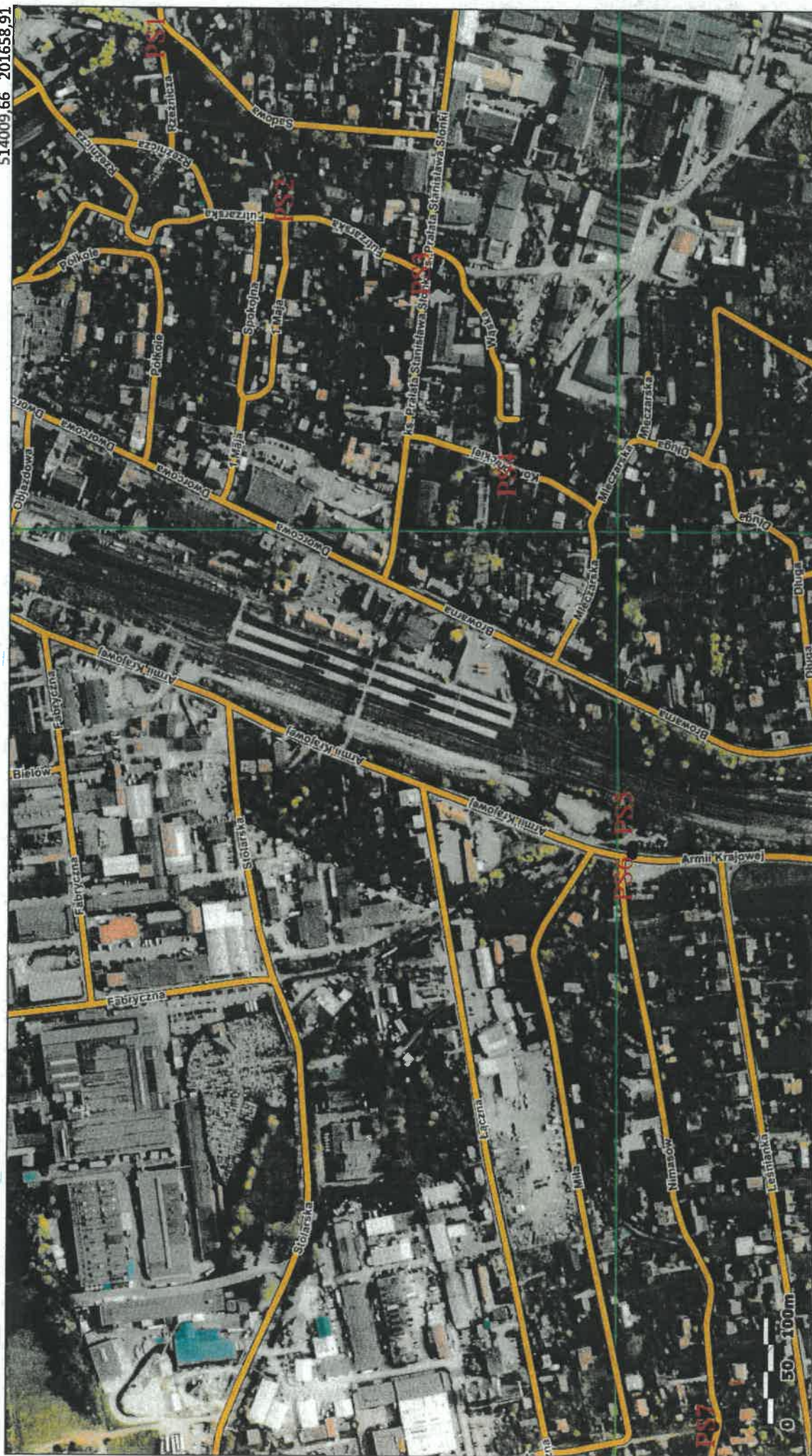
- a) Prawo dostępu do swoich danych i otrzymania ich kopii;
 - b) Prawo do sprostowania (poprawy) swoich danych;
 - c) Prawo do usunięcia danych osobowych, w sytuacji, gdy przetwarzanie danych nie wynika z obowiązku prawnego lub sprawowania władzy publicznej
 - d) Prawo do ograniczenia przetwarzania dan
- Prawo do sprzeciwu lub ograniczenia przetwarzania danych – w przypadkach przewidzianych w RODO.

PRAWO DO SKARGI

W przypadku podejrzenia, że przetwarzanie danych narusza przepisy RODO, każdemu przysługuje prawo złożenia skargi do organu nadzorczego zajmującego się ochroną danych osobowych. W Rzeczypospolitej Polskiej organem nadzorczym jest Prezes Urzędu Ochrony Danych Osobowych.

¹ Rozporządzenie Parlamentu Europejskiego i Rady (UE) 2016/679 z dnia 27 kwietnia 2016 r. w sprawie ochrony osób fizycznych w związku z przetwarzaniem danych osobowych i w sprawie swobodnego przepływu takich danych

² Podstawa prawna: art. 6 ust 1 lit c) RODO - przetwarzanie jest niezbędne do wypełnienia obowiązku prawnego ciążącego na administratorze



**Uwagi do pkt. 2 Stwierdzone naruszenia i nieprawidłowości, protokołu kontroli
Śląskiego Wojewódzkiego Inspektora Ochrony Środowiska Nr BIB 159/2021 z dnia
01.06.2021r., sygnatura protokołu DBIN.7023.403.2021.AW**

2. Warto zwrócić uwagę, iż w trakcie kontroli interwencyjnej nie pobrano prób do analizy fizykochemicznej, dodatkowo w dniu wszczęcia kontroli tj. 16.04.2021r. przeprowadzona została wizja w terenie podczas, której nie stwierdzono zanieczyszczeń w odprowadzanych wodach. Woda była wizualnie przejrzysta i bez zapachu. Brak oznaczenia rodzaju zanieczyszczeń odprowadzanych przedmiotowym wylotem utrudnia wskazanie źródła pochodzenia zanieczyszczenia. Niemniej jednak Miasto Żywiec, jako właściciel kanalizacji deszczowej zobligował podmioty, z którymi posiada umowy na odprowadzanie wód opadowych i roztopowych do przedmiotowego odcinka kanalizacji, tj. Bond sp. z o.o. z siedzibą w Żywcu, przy ul. Prostej 12, a także Ponar sp. z o.o. z siedzibą w Żywcu przy ul. Prostej 21 do bezwzględnego przestrzegania warunków zawartej umowy. Zwrócił się również o utrzymywanie w czystości terenów, z których odprowadzane są wody opadowe i roztopowe do miejskiej kanalizacji deszczowej.
3. Pragnę podkreślić, iż w trakcie trwania kontroli tj. w dniu 26.04.2021r. Miasto Żywiec wypowiedziało firmom: Cabind Sews Poland sp. z o.o. oraz Hutchinson Poland sp. z o.o. umowy o udostępnianie sieci kanalizacyjnej i od dnia 01.06.2021r. nie odpowiada za przedmiotowy odcinek kanalizacji deszczowej. Przyczyną wypowiedzenia było dokonanie przez Miasto Żywiec szczegółowej inwentaryzacji przebiegu kanalizacji deszczowej, której wylot znajduje się na prawym brzegu potoku Sienka (w rejonie posesji ul. Nimasów nr 22a), a także analiza posiadanych przez Miasto Żywiec pozwoleń wodnoprawnych, z których wynika, iż przedmiotowy odcinek kanalizacji deszczowej nie odprowadza wód deszczowych z terenów miejskich tylko z terenu w/w zakładów.

BURMISTRZ MIASTA

mgr inż. Antoni Szlagor

UZNAŁ: 

SPRAWDZIŁ: 