

PRACOWNIA DROGOWA**mgr inż. ANDRZEJ BZÓWKA**

41-215 Sosnowiec, ul. Starzyńskiego 51

tel. kom. 601-527-775

www.ab-projekt.net / e-mail: ab_projekt@poczta.fm

NIP: 631-166-41-13 REGON: 276745588

konto: BSK O / Gliwice 57 1050 1298 1000 0022 2755 7358

NAZWA ZAMIERZENIA
BUDOWLANEGO**„REMONT ULICY KAZIMIERZA WIELKIEGO”**

ADRES OBIEKTU BUDOWLANEGO

Województwo śląskie / Powiat żywiecki / Miasto Żywiec / Dzielnica Moszczanica /
ulica Kazimierza Wielkiego / 34-300 ŻywiecKODY I NAZWY ROBÓT
BUDOWLANÝCH
WG WSPÓLNEGO SŁOWNIKA
ZAMÓWIEŃ (CPV):Usługi projektowe, zarządzania i nadzoru:
71320000-7 Usługi inżynierskie w zakresie projektowania
71247000-1 Nadzór nad robotami budowlanymi
Roboty drogowe:
45233220-7 Roboty w zakresie nawierzchni dróg
45233140-2 Roboty drogowe- NAZWA JEDNOSTKI
EWIDENCYJNEJ,
- NAZWA I NUMER OBRĘBU
EWIDENCYJNEGO
- NUMERY DZIAŁEK
EWIDENCYJNYCH, NA KTÓRYCH
OBIEKT JEST USYTUOWANYJednostka ewidencyjna: Żywiec 241701_1
Obręb ewidencyjny: Żywiec [nr 0001]
Działki nr: 3099, 3101, 546/3

BIURO AUTORSKIE

„Pracownia Drogowa „AB-PROJEKT”

RODZAJ OPRACOWANIA

PROGRAM FUNKCJONALNO-UŻYTKOWY

BRANŻA

DROGOWA

Funkcja	Tytuł, imię, nazwisko	Nr upr.	Data	Podpis
Opracował	mgr inż. Grzegorz OSTASZEWSKI		2024.02.29	
Opracował	mgr inż. Andrzej BZÓWKA	107 / 98	2024.02.29	

INWESTOR

MIASTO ŻYWIEC
UL. RYNEK 2, 34-300 ŻYWIEC

Nr zlecenia

IOŚ-DR.7021.00019.2024 z dnia 11.01.2024 r.

SPIS TREŚCI:**I. CZĘŚĆ OPISOWA**

1	OPIS OGÓLNY PRZEDMIOTU ZAMÓWIENIA.....	4
1.1	CHARAKTERYSTYCZNE PARAMETRY OKREŚLAJĄCE WIELKOŚĆ OBIEKTU LUB ZAKRES ROBÓT BUDOWLANYCH	5
1.2	AKTUALNE UWARUNKOWANIA WYKONANIA PRZEDMIOTU ZAMÓWIENIA	5
1.3	OGÓLNE WŁAŚCIWOŚCI FUNKCJONALNO-UŻYTKOWE.....	7
1.4	SZCZEGÓŁOWE WŁAŚCIWOŚCI FUNKCJONALNO-UŻYTKOWE.....	8
2	OPIS WYMAGAŃ ZAMAWIAJĄCEGO W STOSUNKU DO PRZEDMIOTU ZAMÓWIENIA	9
2.1	WYMAGANIA OGÓLNE	9
2.2	WYMAGANIA W ODNIESIENIU DO DOKUMENTACJI PROJEKTOWEJ	9
2.3	WYMAGANIA W STOSUNKU DO ROBÓT I ROZWIĄZAŃ BUDOWLANO-KONSTRUKCYJNYCH.....	12
2.4	WARUNKI WYKONANIA I ODBIORU ROBÓT BUDOWLANYCH.....	15

II. CZĘŚĆ INFORMACYJNA

1	DOKUMENTY POTWIERDZAJĄCE ZGODNOŚĆ ZAMIERZENIA BUDOWLANEGO Z WYMAGANIAMI WYNIKAJĄCYMI Z ODRĘBNYCH PRZEPISÓW	20
2	OŚWIADCZENIE ZAMAWIAJĄCEGO STWIERDZAJĄCE JEGO PRAWO DO DYSPONOWANIA NIERUCHOMOŚCIĄ NA CELE BUDOWLANE 20	
3	PRZEPISY PRAWNE, NORMY I PRZEPISY ZWIĄZANE Z PROJEKTOWANIEM I WYKONANIEM ZAMIERZENIA BUDOWLANEGO	20
4	INNE INFORMACJE I DOKUMENTY NIEZBĘDNE DO ZAPROJEKTOWANIA ROBÓT BUDOWLANYCH.....	21

III. CZĘŚĆ RYSUNKOWA

D.1	Plan orientacyjny	1:10 000
D.2	Plan sytuacyjny	1:500

I. CZĘŚĆ OPISOWA

1 OPIS OGÓLNY PRZEDMIOTU ZAMÓWIENIA

Przedmiotem zamówienia jest wykonanie zamierzenia budowlanego w systemie „zaprojektuj i wybuduj” dla zadania inwestycyjnego pn. „Remont ul. Kazimierza Wielkiego” w Żywcu.

Przedmiotem zamówienia jest zadanie obejmujące:

1) część projektową:

- polegającą na wykonaniu projektu budowlanego remontu odcinka drogi gminnej ul. Kazimierza Wielkiego w Żywcu wraz z uzyskaniem prawomocnej decyzji o pozwoleniu na budowę lub zgłoszenie robót budowlanych wraz z innymi wymaganymi prawem decyzjami, pozwoleniami, opiniami, uzgodnieniami,

2) część wykonawczą:

- roboty budowlane polegające na remoncie odcinka drogi gminnej ul. Kazimierza Wielkiego w Żywcu.

Szczegółowy zakres rzeczowy robót budowlanych przewidzianych do wykonania w ramach obowiązków Wykonawcy jest przedstawiony w dalszej treści niniejszego Programu funkcjonalno-użytkowego.

W ramach przedmiotowej inwestycji zostaną zrealizowane następujące elementy:

- wykonanie inwentaryzacji stanu istniejącego,
- wykonanie wymaganych pomiarów i badań koniecznych do opracowania rozwiązań projektowych,
- wykonanie oraz skompletowanie kompletnej dokumentacji projektowej dla całego przedmiotu zamówienia w tym:
 - szczegółowej koncepcji projektowej,
 - projektów budowlanych i projektów technicznych i/lub wykonawczych,
 - materiałów niezbędnych do uzyskania stosownych uzgodnień, pozwoleń, zezwoleń, zatwierdzeń, zgłoszeń do właściwych organów lub instytucji,
 - projektu stałej organizacji ruchu,
 - projektu organizacji ruchu na czas prowadzenia robót,
- na podstawie sporządzanych przez Wykonawcę ww. opracowań uzyskanie właściwej decyzji administracyjnej umożliwiającej wykonanie robót budowlanych w tym uzyskanie decyzji o pozwoleniu na budowę lub dokonanie skutecznego zgłoszenia dla wykonania robót niewymagających uzyskania pozwolenia na budowę oraz sprawowanie nadzoru autorskiego,
- wykonanie wszelkich robót budowlanych zgodnie z zatwierdzonymi projektami budowlanymi i projektami technicznymi i/lub wykonawczymi,
- prowadzenie dziennika budowy,
- sporządzenie kompletnej dokumentacji powykonawczej i przekazanie jej Inwestorowi,
- uzyskanie w imieniu Zamawiającego wymaganych prawem skutecznych zgłoszeń i pozwoleń na użytkowanie,

✓ Błędy lub opuszczenia:

PFU nie rości sobie pretensji do miana dokumentu wyczerpującego pod względem wszystkich wymagań oraz przywołanych przepisów i Wykonawca winien to wziąć pod uwagę przy wykonywaniu projektów i planowaniu budowy oraz kompletując dostawy sprzętu i wyposażenia. Wymagania mogą nie objąć wszystkich szczegółów niezbędnych do opracowania projektów. Wykonawca nie może wykorzystywać błędów lub opuszczeń w niniejszym PFU, do uchylania się od wykonania odpowiedniej dokumentacji projektowej oraz właściwego wykonania robót czy dostaw, a o ich wykryciu, winien natychmiast powiadomić Zamawiającego, który dokona odpowiednich poprawek, uzupełnień lub interpretacji. Wykonawca wykona obiekt w pełni funkcjonalny i wykonany zgodnie z obowiązującymi przepisami.

1.1 Charakterystyczne parametry określające wielkość obiektu lub zakres robót budowlanych

Planowana inwestycja obejmuje remont drogi gminnej ul. Kazimierza Wielkiego w Żywcu, na odcinku o długości 185,14 mb (od końca istniejącego odcinka jezdni ul. Kazimierza Wielkiego o nawierzchni z betonu cementowego do skrzyżowania z drogą gminną ul. Mieszka I). Ulica Kazimierza Wielkiego jest drogą gminną, klasy lokalnej (KDI) o przekroju 1×1 i szerokości ok. 3,00 ÷ 3,50 m.

Na podstawie opracowanych, uzgodnionych i zatwierdzonych projektów budowlanych, technicznych i/lub wykonawczych Wykonawca zrealizuje wszelkie wymagane roboty budowlane z uwzględnieniem dodatkowych wymagań określonych w decyzji o pozwoleniu na budowę lub skutecznych zgłoszeń dla robót niewymagających pozwolenia na budowę.

Zakres robót budowlanych dla remontu drogi gminnej obejmuje:

- budowę konstrukcji nawierzchni ul. Kazimierza Wielkiego na przedmiotowym odcinku od km 0+000,00 do km 0+185,14 - warstwa odcinająca z geowłókniny + w-wa mrozoochronna z kruszywa łamanego 0/63mm + w-wa podbudowy z kruszywa łamanego 0/31,5mm + w-wa wyrównawcza (profilująca) z betonu asfaltowego AC22W + w-wa wiążąca z betonu asfaltowego AC16W + w-wa ścieralna z betonu asfaltowego AC11S,
- budowę poboczy z kruszywa łamanego 0/31,5 + podwójne powierzchniowe utwardzenie emulsją i grysami kamiennymi,
- budowę przepustów pod zjazdami wraz ze ściankami czołowymi i z korytkami odwadniającymi typu kolejowego po stronie istniejącego rowu przydrożnego,
- wydłużenie istniejącego przepustu zlokalizowanego w obszarze skrzyżowania ul. Kazimierza Wielkiego i ul. Mieszka I,
- budowę zjazdów o nawierzchni z betonu asfaltowego do posesji i do sąsiadujących niezabudowanych działek,
- budowę zjazdów utwardzonych kruszywem łamanym 0/31,5mm jako dowiązanie do istniejących rzędnych na niezabudowanych działkach.

Zakres i dobór konstrukcji drogi należy uzgodnić z Zarządcą drogi. Propozycja rozwiązań przedstawiona w niniejszym PFU jest jedynie wymogiem minimalnym stawianym przez Zamawiającego.

1.2 Aktualne uwarunkowania wykonania przedmiotu zamówienia

Teren inwestycji objęty jest miejscowym planem zagospodarowania przestrzennego miasta Żywca. Przedmiotowa inwestycja jest zgodna z miejscowym planem zagospodarowania przestrzennego miasta Żywca.

1.2.1 Droga gminna – ul. Kazimierza Wielkiego

Droga gminna ul. Kazimierza Wielkiego, w ciągu której zlokalizowany jest przedmiotowy odcinek przewidziany do remontu, pełni rolę drogi klasy lokalnej. Droga przebiega wyłącznie przez teren Gminy Żywiec. Droga gminna swój początek ma na skrzyżowaniu z drogą wojewódzką nr 946 Żywiec-Sucha Beskidzka (ul. Krakowska) natomiast koniec zlokalizowany jest przed skrzyżowaniem z drogą gminną ul. Mieszka I. Zakres opracowania nie obejmuje remontu skrzyżowania z drogą wojewódzką nr 946, a wszystkie roboty drogowe wykonane zostaną poza pasem drogowym drogi wojewódzkiej. Zakres opracowania nie obejmuje również początkowego odcinka jezdni drogi gminnej ul. Kazimierza Wielkiego o nawierzchni betonowej i długości ok. 23,00m oraz skrzyżowania z ulicami Mieszka I i Bolesława Krzywoustego. Odcinek drogi objęty opracowaniem przebiega w terenie zabudowanym. Wzdłuż drogi usytuowana jest głównie zabudowa mieszkalna jednorodzinna. W stanie istniejącym przedmiotowy odcinek drogi gminnej posiada przekrój drogowy o szerokości jezdni około 3,00 ÷ 3,50 m. Odwodnienie przedmiotowego odcinka drogi realizowane jest obecnie przy pomocy istniejących spadków poprzecznych i podłużnych a wody opadowe i roztopowe odprowadzone są do rowu przydrożnego lub na okoliczny teren.

W granicy opracowania występują zjazdy do posesji oraz zjazdy do niezabudowanych działek. Rodzaj obsługiwanego ruchu: lokalny – generowany przez zlokalizowane przy tej drodze budynki mieszkalne jednorodzinne. Na odcinku długości ok. 23,00 drogi gminnej ul. Kazimierza Wielkiego od skrzyżowania z drogą wojewódzką nr 946 występuje nawierzchnia betonowa, natomiast na pozostałym odcinku przeznaczonym do remontu występuje nawierzchnia gruntowa. Na istniejących zjazdach do posesji częściowo występuje brukowa kostka betonowa (poza pasem drogowym).

W zakresie przedmiotowej inwestycji oraz w jej sąsiedztwie występują następujące istniejące sieci uzbrojenia terenu: sieć wodociągowa [w], sieć kanalizacji sanitarnej [ks], sieć elektroenergetyczna [e], sieć teletechniczna [t], sieć gazociągowa [g].

✓ **Uwarunkowania dotyczące ochrony środowiska**

Planowane do wykonania roboty budowlane zlokalizowane są poza obszarami podlegającymi ochronie na podstawie ustawy z dnia 16 kwietnia 2004 r. o ochronie przyrody (Dz.U. 2023 poz. 1336 z późn. zm).

Odległości planowanej inwestycji do najbliższych zlokalizowanych specjalnych obszarów ochrony wynoszą:

- Natura 2000 Beskid Żywiecki PLH240006 – 3,6 km
- Natura 2000 Dolina Dolnej Soły PLB120004 – 19,0 km
- Natura 2000 Babia Góra PLB120011 – 20,4 km
- Natura 2000 Beskid Mały PLH240023 – 5,2 km
- Natura 2000 Beskid Żywiecki PLB240002 – 5,8 km
- Natura 2000 Kościół w Radziechowach PLH240007 – 9,9 km

Odległości planowanej inwestycji do najbliższych zlokalizowanych pozostałych obszarów ochrony wynoszą:

- Park Krajobrazowy Beskidu Małego (otulina) – 0,1 km
- Park Krajobrazowy Beskidu Małego – 1,9 km
- Żywiecki Park Krajobrazowy (otulina) – 3,9 km
- Żywiecki Park Krajobrazowy – 5,8 km

Najbliższy zlokalizowany pomnik przyrody znajduje się w odległości 2,4 km od terenu inwestycji.

✓ **Warunki i środki minimalizujące oddziaływanie inwestycji na środowisko w fazie realizacji inwestycji:**

- drzewa znajdujące się w obrębie placu budowy nie przeznaczone do wycinki należy zabezpieczyć przed uszkodzeniami mechanicznymi,
- zorganizować plac budowy i jego zaplecze w sposób zapewniający oszczędne korzystanie z terenu i minimalne przekształcenie jego powierzchni,
- ulokować i zabezpieczyć bazy sprzętu i materiałów w sposób uniemożliwiający przedostawanie się szkodliwych związków do środowiska wodno-gruntowego,
- zapewnić właściwą organizację prac budowlanych w szczególności poprzez stosowanie sprawnego sprzętu mechanicznego,
- maksymalną koncentrację robót, skrócenie do minimum czasu realizacji zadania, zminimalizowanie ruchu pojazdów po placu budowy poprzez wyznaczenie torów ich poruszania się, ograniczenie prędkości pojazdów po placu budowy oraz pozostawienie placu budowy w godzinach przerw w pracach budowlanych w stanie jak najmniej utrudniającym dojazd mieszkańców do okolicznych posesji,
- stosować rozwiązania organizacyjno-techniczne minimalizujące emisję niezorganizowaną pyłu w fazie budowy w szczególności poprzez czyszczenie kół pojazdów przed wyjazdem z placu budowy, ograniczenie pylenia ze środków transportu przewożących odpady z placu budowy oraz materiały używane do jej budowy,
- uporządkować teren po zakończeniu inwestycji.

Powyżej przedstawione zestawienie i analiza ma charakter poglądowy. Wykonawca powinien przeanalizować uwarunkowania dotyczące ochrony środowiska aktualne na czas opracowania dokumentacji projektowej oraz wykonywania robót budowlanych.

Gospodarkę odpadami należy prowadzić zgodnie z ustawą z dnia 14 grudnia 2012 r. o odpadach (Dz.U. 2023 poz. 1587 z późn. zm.), a w szczególności zapewnić segregację i składowanie odpadów w wydzielonym, odpowiednio zabezpieczonym miejscu, w razie potrzeby w pojemnikach, zapewniając ich regularny odbiór przez upoważnione podmioty.

Powyższe wymagania stanowią ryzyko Wykonawcy, nie podlegają dodatkowej zapłacie i należy je uwzględnić w cenie kontraktowej.

1.2.2 Uwarunkowania wykonania przedmiotu zamówienia

Roboty budowlane związane z wykonaniem zadania inwestycyjnego należy prowadzić w szerokościach linii rozgraniczających drogę, a w razie konieczności częściowo po działkach przyległych, z zastrzeżeniem przywrócenia ich do stanu pierwotnego po wykonaniu robót. Przedmiotowy odcinek drogi o nawierzchni bitumicznej przebiega przez teren zabudowy mieszkaniowej jednorodzinnej.

W trakcie prowadzenia robót budowlanych w razie konieczności wyłączenia części drogi gminnej z ruchu samochodowego Wykonawca o fakcie tym poinformuje mieszkańców okolicznych budynków. Na odcinku prowadzenia robót należy zabezpieczyć dojazd do przyległych nieruchomości. Ewentualne ograniczenia ruchu kołowego Wykonawca będzie zgłaszał mieszkańcom z odpowiednim wyprzedzeniem. Ruch samochodowy będzie prowadzony zgodnie z zatwierdzonym projektem tymczasowej organizacji ruchu. Projekt organizacji ruchu, oznakowania i zabezpieczenia robót na czas ich prowadzenia w pasie drogowym drogi gminnej zostanie wykonany przez Wykonawcę robót. Wykonawca jest zobowiązany do pozyskania wymaganych zgód na wejście w teren.

W czasie wykonywania robót Wykonawca powinien, zainstalować wszystkie tymczasowe urządzenia zabezpieczające i poprawiające bezpieczeństwo na czas trwania robót, zapewniając w ten sposób bezpieczeństwo pojazdów i pieszych.

Wykonawca powinien zapewnić stałe warunki widoczności w dzień i w nocy tych zapór i znaków, dla których jest to nieodzowne ze względów bezpieczeństwa.

Po zakończeniu robót budowlanych teren placu budowy należy uporządkować i zagospodarować zgodnie z przeznaczeniem.

Realizacja powyższego zakresu robót winna być wykonana w oparciu o obowiązujące przepisy (w tym w szczególności przepisy Prawa Budowlanego) przez Wykonawcę posiadającego stosowne doświadczenie i potencjał wykonawczy oraz przez osoby o odpowiednich kwalifikacjach zawodowych i doświadczeniu zawodowym.

Zamawiający ustanowi nadzór inwestorski nad wykonaniem wszystkich robót objętych zadaniem.

1.3 Ogólne właściwości funkcjonalno-użytkowe

Remont drogi gminnej realizowany jest w celu:

- podniesienia standardu drogi gminnej,
- poprawy bezpieczeństwa pieszych poruszających się na danym odcinku drogi,
- poprawy estetyki miejsc przestrzeni publicznej na przedmiotowym terenie,
- podniesienie nośności drogi poprzez wykonanie nowych warstw konstrukcji nawierzchni jezdni.

Przedmiotowy odcinek drogi gminnej musi spełniać wymagania dotyczące:

- bezpieczeństwa użytkowania,
- nośności i stateczności konstrukcji,
- odpowiednich warunków użytkowych zgodnych z przeznaczeniem drogi publicznej.

Opracowanie dokumentacji projektowej a następnie wykonanie robót budowlanych i oddanie do użytku przedmiotu zamówienia musi być zrealizowane zgodnie z obowiązującymi przepisami ustawy z dnia 7 lipca 1994 r. Prawo budowlane (Dz.U. 2023 poz. 682 z późn. zm.) oraz z wszelkimi aktami prawnymi właściwymi dla przedmiotu zamówienia, z przepisami techniczno-budowlanymi, obowiązującymi polskimi normami, wytycznymi oraz zasadami wiedzy technicznej.

Efektem końcowym ma być gotowa do eksploatacji droga publiczna o parametrach:

Droga gminna – ul. Kazimierza Wielkiego

- klasa administracyjna drogi: - droga gminna,
- klasa techniczna drogi: - lokalna,
- prędkość projektowa: - $V_p = 30$ km/h,
- przekrój jezdni: - uliczny 1×1 ,
- rodzaj nawierzchni jezdni: - beton asfaltowy,
- szerokość jezdni: - $3,00 \div 3,50$ m,
- obciążenie jezdni ul. Kazimierza Wielkiego ruchem kategorii: - KR2,

Pobocza

- szerokość poboczy: - 0,5m,
- rodzaj nawierzchni poboczy: - podwójne powierzchniowe utwardzenie emulsją i grysami kamiennymi,

Zjazdy

- szerokość jezdni zjazdu: - 4,00m,
- połączenie krawędzi jezdni i zjazdu: - skos 1:1 na szerokości 1,00m,
- rodzaj nawierzchni zjazdu: - beton asfaltowy (na długości 1,00 m lub do nawierzchni istniejącej)
- kruszywo łamane (na długości 1,00 za nawierzchnią z betonu asfaltowego – dowiązanie do rzędnej działki niezabudowanej),
- obciążenie ruchem kategorii: - KR1,

Wykonawca jest zobowiązany do wykonywania i utrzymywania w stanie nadającym się do użytku oraz do wykonania i likwidacji wszystkich robót tymczasowych we własnym zakresie i na swój koszt, niezbędnych do zrealizowania przedmiotu zamówienia. Zamawiający nie będzie opłacał robót tymczasowych i rozbiórkowych. Do robót tymczasowych będą między innymi zaliczone: organizacja robót budowlanych, zabezpieczenia interesów osób trzecich, ochrony środowiska, tymczasowa organizacja ruchu na czas wykonywania robót, spełnienie warunków bezpieczeństwa i higieny pracy, warunków bezpieczeństwa ruchu drogowego, zabezpieczenia robót przed dostępem osób trzecich, zabezpieczenia terenu robót od następstw związanych z budową oraz odtworzenie istniejących nawierzchni i terenów po robotach związanych z remontem drogi itp.

Do odbioru końcowego Wykonawca przekaże Zamawiającemu dokumentację budowy, inwentaryzację oraz dokumentację powykonawczą.

1.4 Szczegółowe właściwości funkcjonalno-użytkowe

Nie dotyczy inwestycji liniowych w tym polegających na remoncie dróg. Zgodnie z Rozporządzeniem Ministra Rozwoju i Technologii z dnia 20 grudnia 2021 r. w sprawie szczegółowego zakresu i formy dokumentacji projektowej, specyfikacji technicznych wykonania i odbioru robót budowlanych oraz programu funkcjonalno - użytkowego (Dz.U. 2021 poz. 2454) zapis umieszczony w §18 ust.2 pkt.4 jak i również przywołana tam Polska Norma PN-ISO 9836:1997 „Właściwości użytkowe w budownictwie. Określenie wskaźników powierzchniowych i kubaturowych” dotyczą obiektów kubaturowych. Charakterystyczne parametry drogi określające właściwości funkcjonalno - użytkowe zostały przedstawione w punktach 1.1 i 1.3.

2 OPIS WYMAGAŃ ZAMAWIAJĄCEGO W STOSUNKU DO PRZEDMIOTU ZAMÓWIENIA

2.1 Wymagania ogólne

Wszystkie prace objęte zamówieniem powinny być wykonane zgodnie z:

- obowiązującymi przepisami techniczno – budowlanymi,
- normami wymienionymi w niniejszym programie,
- wymogami zawartymi w programie funkcjonalno – użytkowym.

Wszelkie wyroby użyte w trakcie prowadzenia robót muszą być wprowadzone do obrotu zgodnie z ustawą z dnia 16.04.2004 o wyrobach budowlanych (Dz.U. 2021 poz. 1213).

Zamawiający wymaga przyjęcia rozwiązań architektoniczno – budowlanych opartych na nowoczesnych, wysokiej jakości technologiach, materiałach i standardach wykonawczych zapewniających wykonanie robót w sposób przyjazny dla użytkowników i środowiska. Zamawiający wymaga aby wykonane prace były dostosowane do obowiązujących przepisów prawa polskiego oraz wymagań normowych przy użyciu materiałów budowlanych, instalacyjnych i wykończeniowych zapewniających użytkowanie obiektów w sposób bezpieczny, zgodny z określoną funkcją technologiczną.

Zamawiający wymaga zaprojektowania i wykonania przedmiotu zamówienia (zamierzenia) zgodnego z zakresem i w sposób zapewniający osiągnięcie celu, któremu ma służyć.

W celu oszacowania i wyceny zakresu robót dla potrzeb sporządzenia oferty należy kierować się wynikami szczegółowych wizji terenowych i inwentaryzacji własnych, wynikami opracowań własnych oraz zapisami niniejszego programu funkcjonalno – użytkowego.

Wykonawca musi liczyć się z sytuacją, że rodzaje i ilości robót określone w niniejszym opracowaniu mogą ulec zmianie po opracowaniu dokumentacji projektowej.

Szczegółowe rozwiązania wpływające na zwiększenie wartości i zakresu robót stanowią ryzyko Wykonawcy i nie będą traktowane jako roboty dodatkowe.

Zamawiający wymaga, aby roboty budowlane były wykonane w sposób powodujący jak najmniejsze utrudnienia w funkcjonowaniu ruchu drogowego i pieszego. Zjazdy oraz dojścia do budynków nie mogą być wyłączone na czas dłuższy niż uzgodniony z użytkownikiem zjazdu oraz za jego zgodą.

2.2 Wymagania w odniesieniu do dokumentacji projektowej

2.2.1 Koncepcja projektowa

Na mapie sytuacyjno-wysokościowej w skali 1:500 z nakładką ewidencyjną, uzupełnioną o aktualną inwentaryzację geodezyjną Wykonawca robót zobowiązany jest do opracowania koncepcji projektowej zawierającej projekt trasy drogowej i przedstawić do akceptacji Zamawiającemu. Zatwierdzona przez Zamawiającego koncepcja będzie stanowiła podstawę do dalszych prac projektowych.

2.2.2 Projekt budowlany

Zawartość i forma projektu budowlanego musi być zgodna z wymaganiami Rozporządzenia Ministra Rozwoju z dnia 11 września 2020 r. w sprawie szczegółowego zakresu i formy projektu budowlanego (Dz.U. 2022 poz. 1679) jak również z przepisami, wytycznymi i normatywami obowiązującymi na chwilę złożenia projektu.

2.2.3 Projekt Zagospodarowania Terenu (PZT)

Zawartość i forma projektu zagospodarowania terenu musi być zgodna z wymaganiami Rozporządzenia Ministra Rozwoju z dnia 11 września 2020 r. w sprawie szczegółowego zakresu i formy projektu budowlanego (Dz.U. 2022 poz. 1679). Ponadto w ramach opracowania Wykonawca uzyska:

- jeżeli zajdzie taka potrzeba, aktualne warunki techniczne wydawane przez administratorów wszystkich kolidujących z zamierzeniem budowlanym sieci uzbrojenia terenu, które przed przystąpieniem do prac projektowych muszą być

akceptowane przez Zamawiającego. Decyzja Zamawiającego odnośnie akceptacji warunków przebudowy zostanie wydana w terminie do 7 dni roboczych,

- uzyskać potrzebne uzgodnienia z właścicielami i zarządcami obiektów i urządzeń, które kolidują z inwestycją lub podlegają remontowi, budowie (rozbudowie) lub przebudowie z zastrzeżeniem, iż otrzymane uzgodnienia muszą mieć określoną datę ważności, która nie może być wcześniejsza niż rok po dacie opracowania dokumentacji o ile nie ma możliwości dotrzymania tego terminu, dokumenty te muszą być prolongowane,
- wymagane opinie, stanowiska, uzgodnienia, decyzje, pozwolenia i warunki,
- zgody właścicieli, użytkowników działek na wejście w teren w celu realizacji inwestycji, budowę nowych lub remont elementów drogi wraz z wyposażeniem.

2.2.4 Projekt Architektoniczno-Budowlany

Projekt architektoniczno-budowlany należy opracować dla każdej niezbędnej branży. Zawartość projektu architektoniczno-budowlanego musi być zgodna z Rozporządzeniem Ministra Rozwoju z dnia 11 września 2020 r. w sprawie szczegółowego zakresu i formy projektu budowlanego (Dz.U. 2022 poz.1679).

2.2.5 Informacja BIOZ

Informację dotyczącą bezpieczeństwa i ochrony zdrowia należy opracować na podstawie Rozporządzenia Ministra Infrastruktury z dnia 23 czerwca 2003 r. w sprawie informacji dotyczącej bezpieczeństwa i ochrony zdrowia oraz planu bezpieczeństwa i ochrony zdrowia (Dz.U. 2003 nr 120 poz. 1126).

2.2.6 Projekt techniczny i/lub projekt wykonawczy

Dla poszczególnych opracowań branżowych projektu budowlanego lub dla robót budowlanych nie wymagających uzyskania pozwolenia na budowę należy wykonać projekty techniczne i/lub wykonawcze, których celem jest dostarczenie niezbędnych materiałów i danych uszczegóławiających projekt budowlany (opisy, rysunki i obliczenia, uzupełniające pomiary geodezyjne, uzupełniające badania geologiczne) potrzebnych dla prawidłowej realizacji inwestycji, określenia zakresu robót, sporządzenia przedmiaru oraz kosztorysu inwestorskiego. Projekt techniczny i/lub wykonawczy musi być zgodny z Rozporządzeniem Ministra Rozwoju z dnia 11 września 2020 r. w sprawie szczegółowego zakresu i formy projektu budowlanego (Dz.U. 2022 poz. 1679).

2.2.7 Projekt organizacji ruchu

Projekty docelowej (stałej) i tymczasowej (na czas robót budowlanych) organizacji ruchu należy sporządzić dla całego układu drogowego i na obszarze jego oddziaływania. Projekty należy opracować w oparciu o Rozporządzenie Ministra Infrastruktury z dnia 23 września 2003 r. w sprawie szczegółowych warunków zarządzania ruchem na drogach oraz wykonywania nadzoru nad tym zarządzaniem (Dz.U. 2017 poz. 784). Projekty muszą uzyskać wymagane opinie oraz końcowe zatwierdzenie wydane przez Wydział Komunikacji Starostwa Powiatowego w Żywcu.

2.2.8 Dokumentacja geodezyjna

Zaklauzulowana mapa do celów projektowych obejmująca aktualizację podkładu mapowego sytuacyjno-wysokościowego w skali 1:500 z naniesieniem granic własności w zakresie umożliwiającym wykonanie kompletnej dokumentacji projektowej przyjęta do właściwego zasobu geodezyjnego. Zakres mapy powinien obejmować cały obszar inwestycji i cały obszar oddziaływania inwestycji wraz z terenami przyległymi. Treść mapy powinna odpowiadać treści mapy zasadniczej z nakładką uzbrojenia terenu i ewidencji gruntów, uzupełnione o wymagania Projektanta zamierzenia budowlanego. Zamawiający dopuszcza odstępianie od konieczności wykonania mapy do celów projektowych w przypadku wykonywania wszystkich robót budowlanych na podstawie zgłoszenia robót niewymagających pozwolenia na budowę. Dopuszczenie to nie zwalnia Wykonawcy z uzyskania wymaganych decyzji administracyjnych

(zgłoszenie robót budowlanych) na podstawie projektu budowlanego opracowanego na mapie zasadniczej pozyska z miejscowego ośrodka geodezyjnego. Ryzyko akceptacji przez Starostwo Powiatowe zgłoszenia robót niewymagających pozwolenia na budowę na podstawie projektu budowlanego opracowanego na mapie zasadniczej spoczywa na Wykonawcy.

2.2.9 Przedmiar robót

Przedmiar robót powinien zawierać zestawienie przewidywanych do wykonania robót podstawowych w kolejności technologicznej ich wykonania wraz z ich szczegółowym opisem lub ze wskazaniem podstaw ustalających szczegółowy opis oraz wraz ze wskazaniem właściwych specyfikacji technicznych wykonania i odbioru robót budowlanych, a także z obliczeniem i zestawieniem liczby jednostek przedmiarowych robót podstawowych.

2.2.10 Specyfikacje Techniczne Wykonania i Odbioru Robót Budowlanych (STWiORB)

Specyfikacje Techniczne Wykonania i Odbioru Robót Budowlanych (STWiORB) należy opracować zgodnie z Rozporządzeniem Ministra Rozwoju i Technologii z dnia 20 grudnia 2021 r. w sprawie szczegółowego zakresu i formy dokumentacji projektowej, specyfikacji technicznych wykonania i odbioru robót budowlanych oraz programu funkcjonalno-użytkowego (Dz.U. 2021 poz. 2454). STWiORB należy opracować oddzielnie dla robót drogowych, inżynierskich, branżowych a także należy sporządzić odrębną specyfikację ogólną oznaczoną jako D-00.00.00. STWiORB powinny się odnosić do każdej pozycji zawartej w przedmiarze robót.

2.2.11 Nadzór autorski

Sprawowanie nadzoru autorskiego nad wykonaniem wszelkich prac związanych z realizacją inwestycji polegać będzie w szczególności na:

- pilnowaniu prawidłowej realizacji inwestycji pod względem zgodności rozwiązań technicznych i materiałowych z projektem,
- wyjaśnianiu wątpliwości dotyczących projektów i zawartych w nich rozwiązań na żądanie Zamawiającego, inspektora nadzoru oraz kierownika budowy,
- wprowadzaniu po uprzednim uzgodnieniu z Zamawiającym rozwiązań zamiennych w stosunku do przewidzianych w projektach,
- czuwaniu, aby zakres wprowadzanych zmian nie spowodował istotnej zmiany od zatwierdzonego projektu budowlanego, wymagającej uzyskania nowego pozwolenia na budowę,
- udziale w naradach organizowanych przez Zamawiającego,
- ocenie wyników badań materiałów i robót budowlanych.

2.2.12 Szata graficzna

Wykonawca wykona opracowania projektowe w szacie graficznej, która spełnia następujące wymagania:

- zapewnia czytelność, przejrzystość i jednoznaczność treści,
- część opisowa i obliczeniowa powinna być pisana na komputerze,
- jest zgodna z wymaganiami odpowiednich przepisów,
- format arkuszy rysunkowych będzie ograniczony do niezbędnego minimum,
- całość dokumentacji będzie oprawiona twardą oprawą,
- część rysunkowa będzie wykonana przejrzystie i czytelnie,
- rysunki będą wykonane wg zasad Polskiej Normy dotyczącej rysunku technicznego.

2.2.13 Wykonanie opracowań

Wymagania dla wykonywania opracowań:

- Wykonawca jest odpowiedzialny za jakość i zgodność zastosowanych materiałów, metod wykonywanych pomiarów, badań, inwentaryzacji, ocen stanu technicznego i prac projektowych z wymaganiami umowy oraz poleceniami Zamawiającego.
- Wykonawca jest odpowiedzialny za stosowane metody wykonywania opracowań projektowych.
- Kserokopię wszelkich uzyskanych warunków, uzgodnień i opinii należy na bieżąco przekazywać Zamawiającemu, w terminach umożliwiających ewentualne skorzystanie z trybu odwoławczego i nie dłużej niż w terminie do 3 dni roboczych.

2.2.14 Cyfrowa wersja dokumentacji

Zamawiającemu przekazana zostanie całość dokumentacji w wersji cyfrowej na nośniku informacji cyfrowych umożliwiającym swobodne uzupełnianie, bądź poprawienie zawartych na nim danych (USB pendrive z możliwością zabezpieczenia przed skasowaniem danych na nim zawartych).

2.2.15 Narady koordynacyjne

Wykonawca zobowiązany jest do bieżącego informowania Zamawiającego o postępach prac projektowych. Stan zaawansowania prac projektowych, poza przypadkami określonymi w PFU, będzie prezentowany na naradach koordynacyjnych, które będą odbywać się w siedzibie Zamawiającego. W tym celu Wykonawca robót każdorazowo zobowiązany jest do oddelegowania odpowiednio wykwalifikowanego personelu. Przyjmuje się, że wszelkie koszty związane z prezentacją zaawansowania prac projektowych oraz uczestnictwem w naradach koordynacyjnych nie podlega odrębnej zapłacie i jest wliczony w cenę kontraktową.

2.3 Wymagania w stosunku do robót i rozwiązań budowlano-konstrukcyjnych

2.3.1 Przygotowanie terenu budowy

Wejście na plac budowy Wykonawcy z robotami może nastąpić jedynie po przekazaniu terenu budowy przez Zamawiającego potwierdzonym protokołem przekazania terenu budowy.

Wykonawca po przejęciu terenu budowy od Zamawiającego, zabezpieczy oraz zapewni dozór mienia na terenie budowy na własny koszt. Teren udostępniony Wykonawcy przez Zamawiającego nie może być używany przez Wykonawcę dla celów innych niż realizacja niniejszego zamówienia, w szczególności Wykonawca nie może umieszczać żadnych reklam na terenie, gdzie realizowany jest przedmiot umowy bez uprzedniej pisemnej zgody Zamawiającego, a także bez stosownej zgody zarządcy lub właściciela terenu.

Wykonawca zobowiązany jest do przestrzegania przepisów dotyczących ochrony środowiska na placu budowy, z uwzględnieniem zanieczyszczenia powietrza, wody, gruntu oraz postępowania z odpadami. Wykonawca będzie dbał o porządek na terenie budowy oraz będzie utrzymywał teren w należytym stanie wolnym od przeszkód komunikacyjnych. Ponadto Wykonawca będzie ponosił pełną odpowiedzialność za stan i przestrzeganie przepisów bhp, ochronę p. poż i dozór mienia na terenie budowy, jak i za wszystkie szkody oraz następstwa nieszczęśliwych wypadków pracowników i osób trzecich, powstałe w trakcie robót na terenie przejętym przez Zamawiającego.

✓ Zaplecze placu budowy

Zamawiający nie zapewnia Wykonawcy terenów na przygotowanie zaplecza placu budowy, zasilania w media, tymczasowych składowisk materiałów itp. Elementy te Wykonawca winien zabezpieczyć i wykonać własnym staraniem i na własny koszt w ramach wynagrodzenia za wykonanie przedmiotu zamówienia.

Wszystkie powstające podczas robót odpady są własnością Wykonawcy. Wykonawca zagospodaruje je we własnym zakresie zgodnie z obowiązującymi przepisami.

Miejsce składowania ziemi z wykopów, materiałów odzyskowych, możliwości urządzenia czasowych placów budowy i inne szczegółowe uwarunkowania wykonania robót Wykonawca uzgodni z Zamawiającym.

✓ **Rozpoczęcie robót**

Warunkiem rozpoczęcia robót budowlanych jest uzyskanie przez Wykonawcę w ramach niniejszego przedmiotu zamówienia prawomocnego/ych pozwolenia/ń na budowę lub zgłoszenia robót niewymagających pozwolenia na budowę oraz wypełnienie innych wymagań wynikających z umowy i przepisów prawnych. Wykonawca z co najmniej 7 dniowym wyprzedzeniem powiadomi użytkowników i właścicieli posesji o wykonywanych pracach oraz o wynikających z nich uwarunkowaniach i ograniczeniach.

✓ **Roboty przygotowawcze**

Roboty przygotowawcze w zakresie prac pomiarowych powinny być wykonane zgodnie z obowiązującymi przepisami Głównego Urzędu Geodezji i Kartografii. Wykonawca jest odpowiedzialny za ochronę wszystkich punktów pomiarowych i ich oznaczeń i zabezpieczenie w czasie trwania robót. W przypadku zniszczenia Wykonawca musi je odtworzyć na koszt własny.

2.3.2 Wymagania dotyczące architektury

Projektowane elementy drogi wraz z infrastrukturą techniczną znajdować się będą w istniejącym pasie drogowym drogi gminnej ul. Kazimierza Wielkiego. Przedmiotowy odcinek drogi będzie miał długość 185,14 m.

Jezdnia wraz z pobocząmi wykonana zostanie zasadniczo w poziomie otaczającego terenu. Nawierzchnia jezdni wykonana zostanie jako utwardzona ulepszona (nawierzchnia bitumiczna). Projektowany przekrój poprzeczny jezdni jednostronny. Jezdnia jednopasowa, dwukierunkowa.

2.3.3 Wymagania dotyczące konstrukcji

Poszczególne konstrukcje elementów ul. Kazimierza Wielkiego oczekiwane przez Zamawiającego przedstawiają się następująco przy założeniu doprowadzenia podłoża do grupy nośności G1:

Konstrukcja nawierzchni jezdni drogi gminnej – ul. Kazimierza Wielkiego

4 cm	warstwa ścieralna z betonu asfaltowego AC11S wg PN-EN 13108-1:2016-07, asfalt drogowy 50/70 wg PN-EN 12591:2010
---	oczyszczenie i skropienie emulsją asfaltową warstwy bitumicznej
4 cm	warstwa wiążąca z betonu asfaltowego AC16W wg PN-EN 13108-1:2016-07, asfalt drogowy 50/70 wg PN-EN 12591:2010
---	oczyszczenie i skropienie emulsją asfaltową warstwy bitumicznej
4 cm	warstwa wyrównawcza (profilująca) z betonu asfaltowego AC22W wg PN-EN 13108-1:2016-07, asfalt drogowy 50/70 wg PN-EN 12591:2010
---	oczyszczenie i skropienie emulsją asfaltową warstwy mineralnej
25 cm	podbudowa zasadnicza z mieszanki niezwiązanej kruszywa łamanego 0/31,5mm o CBR \geq 60%, stabilizowanego mechanicznie
25 cm	warstwa mrozochronna z mieszanki niezwiązanej kruszywa łamanego 0/63mm o CBR \geq 25%, stabilizowanego mechanicznie
---	warstwa odcinająca z geowłókniny nietkanej, igłowanej o wytrzymałości na rozerwanie 20-25kN/m
Σ 62 cm	

Konstrukcja nawierzchni poboczy

---	warstwa górna – powierzchniowe utrwalenie nawierzchni emulsją asfaltową przy użyciu gryszy kamiennego 5-8mm w ilości 8 dm ³ /m ²
---	warstwa dolna – powierzchniowe utrwalenie nawierzchni emulsją asfaltową przy użyciu gryszy kamiennego 8-12mm w ilości 10 dm ³ /m ²
20 cm	podbudowa z mieszanki niezwiązanej kruszywa łamanego 0/31,5mm o CBR \geq 60%, stabilizowanego mechanicznie
Σ 20 cm	

Konstrukcja nawierzchni zjazdów z betonu asfaltowego

4 cm	warstwa ścieralna z betonu asfaltowego AC11S wg PN-EN 13108-1:2016-07, asfalt drogowy 50/70 wg PN-EN 12591:2010
---	oczyszczenie i skropienie emulsją asfaltową warstwy bitumicznej
4 cm	warstwa wiążąca z betonu asfaltowego AC16W wg PN-EN 13108-1:2016-07, asfalt drogowy 50/70 wg PN-EN 12591:2010
---	oczyszczenie i skropienie emulsją asfaltową warstwy bitumicznej
4 cm	warstwa wyrównawcza (profilująca) z betonu asfaltowego AC22W wg PN-EN 13108-1:2016-07, asfalt drogowy 50/70 wg PN-EN 12591:2010
---	oczyszczenie i skropienie emulsją asfaltową warstwy mineralnej
25 cm	podbudowa zasadnicza z mieszanki niezwiązanej kruszywa łamanego 0/31,5mm o CBR \geq 60%, stabilizowanego mechanicznie
25 cm	warstwa mrozochronna z mieszanki niezwiązanej kruszywa łamanego 0/63mm o CBR \geq 25%, stabilizowanego mechanicznie
---	warstwa odcinająca z geowłókniny niełkanej, igłowanej o wytrzymałości na rozerwanie 20-25kN/m
Σ 62 cm	

Konstrukcja nawierzchni zjazdów utwardzonych kruszywem łamanym

15 cm	warstwa mieszanki niezwiązanej kruszywa łamanego 0/31,5mm o CBR \geq 60%, stabilizowanego mechanicznie
Σ 15 cm	

Odtw. tereny zielone

15 cm	warstwa ziemi urodzajnej (humusu wraz z mieszanką traw)
Σ 15 cm	

2.3.4 Odwodnienie

Odwodnienie powierzchniowe drogi gminnej zostanie zapewnione poprzez odpowiednie ukształtowanie spadków jezdni, poboczy i zjazdów jednocześnie dostosowując się do istniejących pochyłeń podłużnych i poprzecznych istniejących nawierzchni i ukształtowania otaczającego terenu. W ramach zadania inwestycyjnego przewiduje się budowę przepustów pod zjazdami wraz ze ściankami czołowymi i z korytkami odwadniającymi typu kolejowego po stronie istniejącego rowu przydrożnego oraz wydłużenie istniejącego przepustu zlokalizowanego w obszarze skrzyżowania ul. Kazimierza Wielkiego i ul. Mieszka I.

2.3.5 Wymagania dotyczące instalacji

Wykonawca zaprojektuje i wykona zabezpieczenie lub przełożenie wszelkich istniejących urządzeń obcych kolidujących z projektowanymi elementami, w uzgodnieniu i pod nadzorem ich Zarządcy. Prace związane z zabezpieczeniem istniejących urządzeń obcych jak również wszelkie prace w pobliżu tych urządzeń wykonywać pod nadzorem uprawnionego przedstawiciela Zarządcy uzbrojenia.

2.3.6 Wymagania dotyczące wykończenia

Zagospodarowanie terenu należy zrealizować zgodnie z wytycznymi zawartymi w programie funkcjonalno – użytkowym oraz zgodnie z dokumentacją projektową, którą sporządzi Wykonawca. Dobór materiałów i szczegółowe rozwiązania projektowe należy każdorazowo przedłożyć do zatwierdzenia Zamawiającemu. W przypadku konieczności zajęcia terenu dla potrzeb prowadzenia robót budowlanych Wykonawca robót uzyska wszelkie zgody i pozwolenia i poniesie wszelkie opłaty z tym związane. W przypadku uszkodzenia dróg dojazdowych poza obszarem prowadzenia robót budowlanych, Wykonawca robót w cenie kontraktowej musi przewidzieć ich odtworzenie i przywrócenie ich do stanu pierwotnego. Wszelkie roboty budowlane należy prowadzić w taki sposób, aby

nie uszkodzić drzew nieprzeznaczonych do wycinki oraz aby nie uszkodzić ich systemów korzennych. Koszt zabezpieczenia istniejącej zieleni należy ująć w cenie kontraktowej. Ponadto wszelkie prace budowlane należy prowadzić w stopniu minimalizującym niekorzystne oddziaływanie na okoliczną zabudowę mieszkaniową (hałas, pylenie, zapewnienie dojazdu) a także w taki sposób aby nie doprowadzić do zanieczyszczenia gruntu i okolicznych cieków wodnych.

2.4 Warunki wykonania i odbioru robót budowlanych

2.4.1 Wymagania dotyczące dokumentacji projektowej

Dokumentacja projektowa powinna zawierać:

- 1) Mapę do celów projektowych (mapa zasadnicza),
- 2) Projekt zagospodarowania terenu – 4 egz.,
- 3) Projekt architektoniczno-budowlany – 4 egz.,
- 4) Projekt techniczny/wykonawczy – 4 egz.,
- 5) Dodatkowe egzemplarze projektu budowlanego wraz z niezbędnymi dokumentami potrzebnymi do przeprowadzenia postępowań w sprawie uzyskania właściwej decyzji administracyjnej umożliwiającej wykonanie robót budowlanych w tym uzyskanie decyzji o pozwoleniu na budowę lub dokonanie skutecznego zgłoszenia dla wykonania robót niewymagających uzyskania pozwolenia na budowę.
- 6) Projekt organizacji ruchu na czas prowadzenia robót budowlanych – 3 egz.,
- 7) Projekt stałej organizacji ruchu – 3 egz.,
- 8) Szczegółowe Specyfikacje Techniczne Wykonania i Odbioru Robót Budowlanych – 3 egz.,
- 9) Niezbędne uzgodnienia,
- 10) Przedmiar robót – 4 egz.,
- 11) Prawomocne pozwolenie na budowę lub zgłoszenie robót budowlanych niewymagających pozwolenia na budowę,
- 12) Wersję elektroniczną w formacie DOC lub PDF.

Ponadto Wykonawca sporządzi taką ilość egzemplarzy poszczególnych opracowań projektowych, jaka jest potrzebna do uzyskania wymaganych opinii, uzgodnień i decyzji oraz dla potrzeb wykonawstwa robót.

Prace projektowe należy dostosować do istniejącego zagospodarowania terenu. Prace projektowe należy wykonać w oparciu o normy branżowe oraz przepisy prawa.

Opracowanie projektów winno być wykonane z uwzględnieniem wymagań odpowiednich przepisów dla formy planów rysunków lub innych dokumentów umożliwiających jednoznacznie określenie rodzaju i zakresu robót budowlanych, dokładną lokalizację i uwarunkowania ich wykonania. Projekty muszą być przedstawione do akceptacji Zamawiającemu.

Wszystkie materiały wyjściowe, mapy do celów projektowych, mapy zasadnicze, uzgodnienia, decyzje, konsultacje społeczne pozyskuje własnym kosztem i staraniem Wykonawca. Zamawiający udzieli mu w tym celu stosownych upoważnień. Wykonawca dołączy do projektu oświadczenie, iż jest on wykonany zgodnie z umową, obowiązującymi przepisami, normami i wytycznymi oraz, że został wykonany w stanie kompletnym z punktu widzenia celu, któremu ma służyć.

Przed zgłoszeniem zamiaru wykonania robót budowlanych należy zatwierdzić projekt budowlano-wykonawczy oraz zawarte w nim rozwiązania z ustanowionym przedstawicielem Zamawiającego. Szczegółowe warunki wykonania i odbioru robót budowlanych zostaną ustalone po sporządzeniu przez Projektanta projektu budowlano-wykonawczego. Warunki te zostaną zawarte w opracowanych przez projektanta specyfikacjach technicznych.

2.4.2 Wymagania dotyczące robót budowlanych

Całość prac należy wykonać zgodnie z zatwierdzonym projektem, sztuką budowlaną i obowiązującymi przepisami. Teren budowy powinien być odpowiednio zabezpieczony. Wykonawca winien posiadać ubezpieczenie OC w zakresie wykonywanej działalności.

W zakres wykonywanych robót budowlanych wchodzi w szczególności:

- budowa konstrukcji nawierzchni ul. Kazimierza Wielkiego na przedmiotowym odcinku od km 0+000,00 do km 0+185,14,
- budowę poboczy,
- budowę przepustów pod zjazdami wraz ze ściankami czołowymi i z korytkami odwadniającymi typu kolejowego po stronie istniejącego rowu przydrożnego,
- wydłużenie istniejącego przepustu zlokalizowanego w obszarze skrzyżowania ul. Kazimierza Wielkiego i ul. Mieszka I,
- budowę zjazdów o nawierzchni z betonu asfaltowego do posesji i do sąsiadujących niezabudowanych działek,
- budowę zjazdów utwardzonych kruszywem łamanym 0/31,5mm jako dowiązanie do istniejących rzędnych na niezabudowanych działkach.

Wykonawca zobowiązany jest do:

- prowadzenia dziennika budowy,
- przygotowania rozliczenia końcowego wraz z obmiarem robót,
- sprawowania nadzoru autorskiego nad realizowanymi robotami,
- przekazania zrealizowanych robót Zamawiającemu,
- przekazania kompletnej dokumentacji powykonawczej, ze szczególnym uwzględnieniem geodezyjnej inwentaryzacji powykonawczej w formie papierowej oraz w formie elektronicznej w formacie DXF.

Realizacja powyższego zakresu winna być wykonana w oparciu o obowiązujące przepisy, a w szczególności ustawy Prawo budowlane wraz z przepisami wykonawczymi, przez Wykonawcę posiadającego stosowne doświadczenie i potencjał wykonawczy określony w SIWZ oraz przez osoby posiadające odpowiednie kwalifikacje i doświadczenie.

Wykonawca będzie stosował tylko takie materiały, które spełniają wymagania ustawy z dnia 07 lipca 1994r. Prawo budowlane i są zgodne z polskimi normami przenoszącymi europejskie normy zharmonizowane oraz posiadają wymagane przepisami atesty i certyfikaty. Wykonawca ponosi odpowiedzialność za spełnienie wymagań jakościowych dotyczących materiałów.

Wykonanie i oddanie do użytku musi być również zgodne z wszystkimi aktami prawnymi właściwymi dla przedmiotu zamówienia, z przepisami techniczno - budowlanymi, obowiązującymi polskimi normami, wytycznymi oraz zasadami wiedzy technicznej.

2.4.3 Warunki odbioru robót budowlanych

Zamawiający ustala następujące rodzaje odbiorów:

- odbiór robót zanikających i ulegających zakryciu,
- odbiór końcowy,
- odbiór ostateczny po okresie gwarancji.

Sprawdzeniu w ramach odbiorów będą podlegały:

- użyte materiały i wyroby, uzyskane parametry robót drogowych, w odniesieniu do dokumentacji projektowej i ST,
- jakość wykonania i dokładność robót.

✓ Odbiór robót zanikających i ulegających zakryciu

Odbiór robót zanikających i ulegających zakryciu polega na ocenie ilości i jakości wykonywanych robót, które w dalszym procesie realizacji ulegną zakryciu. Odbiór robót zanikających i ulegających zakryciu będzie dokonany w czasie umożliwiającym wykonanie ewentualnych korekt i poprawek bez hamowania ogólnego postępu robót. Odbioru robót dokonuje Inspektor Nadzoru. Gotowość danej części robót do odbioru zgłasza Wykonawca wpisem do dziennika budowy i jednoczesnym powiadomieniem Inspektora nadzoru. Odbiór będzie przeprowadzony niezwłocznie, nie później jednak niż w ciągu 3 dni od daty zgłoszenia wpisem do dziennika budowy i powiadomienia o tym fakcie Inspektora nadzoru. Jakość i ilość robót ulegających zakryciu ocenia Inspektor Nadzoru na podstawie dokumentów zawierających komplet wyników badań laboratoryjnych i w oparciu o przeprowadzone pomiary, w konfrontacji z dokumentacją projektową, ST i uprzednimi ustaleniami.

✓ **Odbiór końcowy robót**

Odbiór końcowy polega na finalnej ocenie rzeczywistego wykonania robót w odniesieniu do ich ilości, jakości i wartości. Całkowite zakończenie robót oraz gotowość do odbioru końcowego będzie stwierdzona przez Wykonawcę wpisem do dziennika budowy z bezzwłocznym powiadomieniem na piśmie o tym fakcie Inspektora Nadzoru. Odbiór końcowy robót nastąpi w terminie ustalonym w dokumentach kontraktowych, licząc od dnia potwierdzenia przez Inspektora Nadzoru zakończenia robót i przyjęcia dokumentów, o których mowa poniżej w punkcie pn. "Dokumenty do odbioru końcowego robót". Odbioru końcowego robót dokona komisja wyznaczona przez Zamawiającego w obecności Inspektora Nadzoru i Wykonawcy. Komisja odbierająca roboty dokona ich oceny jakościowej na podstawie przedłożonych dokumentów, wyników badań i pomiarów, ocenie wizualnej oraz zgodności wykonania robót z dokumentacją projektową i ST. W toku odbioru końcowego robót komisja zapozna się z realizacją ustaleń przyjętych w trakcie odbiorów robót zanikających i ulegających zakryciu, zwłaszcza w zakresie wykonania robót uzupełniających i robót poprawkowych. W przypadkach niewykonania wyznaczonych robót poprawkowych lub robót uzupełniających w warstwie ścieralnej lub robotach wykończeniowych, komisja przerwie swoje czynności i ustali nowy termin odbioru końcowego.

Do odbioru końcowego Wykonawca jest zobowiązany przygotować następujące dokumenty:

- dokumentację projektową podstawową z naniesionymi zmianami oraz dodatkową, jeśli została sporządzona w trakcie realizacji kontraktu,
- protokoły odbiorów robót zanikających i ulegających zakryciu, a także odbiorów częściowych,
- recepty i ustalenia technologiczne,
- dziennik budowy,
- wyniki pomiarów kontrolnych oraz badań i oznaczeń laboratoryjnych, zgodne z ST,
- deklaracje zgodności lub certyfikaty zgodności wbudowanych materiałów zgodnie z ST,
- rysunki (dokumentacje) na wykonanie robót towarzyszących (np. na przełożenie linii telefonicznej, energetycznej, gazowej, oświetlenia itp.) oraz protokoły odbioru i przekazania tych robót właścicielom urządzeń,
- oświadczenie kierownika budowy o zgodności wykonania obiektu z projektem budowlanym, warunkami pozwolenia na budowę, obowiązującymi przepisami i Polskimi Normami,
- rozliczenie z materiałów powierzonych przez Inwestora (w przypadku jeśli takie materiały były),
- geodezyjną inwentaryzację powykonawczą robót i sieci uzbrojenia terenu.

Operat odbioru końcowego należy opracować w dwóch egzemplarzach, w jednym z nich należy umieścić oryginały dokumentów.

Operat powinien zawierać dokumenty oznaczone kolejną numeracją i wpięte w segregator. Do operatu odbioru końcowego Wykonawca sporządzi oddzielny załącznik o składzie:

- wypełniony wniosek o udzielenie pozwolenia na użytkowanie (jeżeli jest wymagane przez pozwolenie na budowę),
- wypełnione zawiadomienie o zakończeniu budowy obiektu budowlanego z kompletem wymaganych załączników w zależności od wymagań pozwolenia na budowę.

Zamawiający wyznaczy datę rozpoczęcia czynności odbioru końcowego w ciągu 14 dni od daty zawiadomienia i powiadomi wszystkich uczestników odbioru.

Zakończenie odbioru powinno nastąpić w ciągu 7 dni roboczych licząc od daty rozpoczęcia odbioru. Protokół odbioru końcowego sporządzi Zamawiający na formularzu określonym przez Zamawiającego i doręczy Wykonawcy w dniu zakończenia odbioru. W przypadku, gdy wg komisji, roboty pod względem przygotowania dokumentacyjnego nie będą gotowe do odbioru końcowego, komisja w porozumieniu z Wykonawcą wyznaczy ponowny termin odbioru końcowego robót.

Wszystkie zarządzone przez komisję roboty poprawkowe lub uzupełniające będą zestawione wg wzoru ustalonego przez Zamawiającego. Termin wykonania robót poprawkowych i robót uzupełniających wyznaczy komisja.

Jeżeli w toku czynności odbioru częściowego lub końcowego zostaną stwierdzone wady, to Zamawiającemu przysługują następujące uprawnienia:

- jeżeli wady nadają się do usunięcia , może odmówić odbioru do czasu usunięcia wad,
- jeżeli wady nie nadają się do usunięcia to: jeżeli nie uniemożliwiają one użytkowania przedmiotu odbioru zgodnie z przeznaczeniem, Inwestor może obniżyć odpowiednio wynagrodzenie, jeżeli wady uniemożliwiają użytkowanie zgodnie z przeznaczeniem Inwestor może odstąpić od umowy lub żądać wykonania przedmiotu umowy po raz drugi.

✓ **Odbiór ostateczny**

Odbiór ostateczny polega na ocenie wykonanych robót związanych z usunięciem wad stwierdzonych przy odbiorze ostatecznym i zaistniałych w okresie gwarancyjnym.

✓ **Podstawa płatności**

Podstawą płatności jest cena ryczałtowa skalkulowana przez Wykonawcę i zawierająca wszystkie koszty związane z realizacją zadania w zakresie wynikającym wprost z dokumentacji przetargowej (w tym również z dokumentacji projektowej) jak również tam nie ujęte a niezbędne do wykonania zadania, a w szczególności koszty wszystkich innych robót bez których realizacja przedmiotu umowy byłaby niemożliwa. Są to między innymi koszty:

- organizacji ruchu na czas robót,
- zabezpieczenia miejsca robót ,szczególnie głębokich wykopów,
- opłaty dzierżawy terenu, zajęcia pasa drogowego,
- przygotowania terenu i zaplecza,
- tymczasowej przebudowy urządzeń obcych,
- usunięcia pozostałości materiałów i oznakowania,
- doprowadzenia terenu do stanu pierwotnego.

Wynagrodzenie ryczałtowe zawiera również wszelkie podatki w tym podatek od towarów i usług VAT. Realizacja płatności odbywać się będzie wg harmonogramu finansowo rzeczowego zatwierdzonego przez Zamawiającego i stanowiącego załącznik umowy.

II. CZĘŚĆ INFORMACYJNA

1 Dokumenty potwierdzające zgodność zamierzenia budowlanego z wymaganiami wynikającymi z odrębnych przepisów

Przedmiotowa inwestycja jest zgodna z miejscowym planem zagospodarowania przestrzennego miasta Żywca.

Wykonawca we własnym zakresie uzyska wszelkie niezbędne dokumenty potwierdzające zgodność zamierzenia budowlanego z wymaganiami wynikającymi z odrębnych przepisów.

Wykonawca dostarcza:

- kompletną dokumentację projektową,
- zatwierdzony projekt tymczasowej organizacji ruchu,
- zatwierdzony projekt stałej organizacji ruchu,
- prawomocne pozwolenie na budowę lub cotygodniowe raporty (opis + dokumentacja fotograficzna) z postępu wykonywania robót,
- kompletną dokumentację powykonawczą.

2 Oświadczenie zamawiającego stwierdzające jego prawo do dysponowania nieruchomością na cele budowlane

Zamawiający posiada dysponowanie na cele budowlane dla działek stanowiących istniejący pas drogowy ulicy Kazimierza Wielkiego.

Dla celów wykonania robót na działkach innych niż należące do Inwestora Wykonawca robót zobowiązany jest do uzyskania zgody od Właścicieli tych działek na ich posadowienie oraz dysponowania nimi na cele budowlane.

3 Przepisy prawne, normy i przepisy związane z projektowaniem i wykonaniem zamierzenia budowlanego

Wykonawca jest zobowiązany przy projektowaniu i realizacji przedmiotu zamówienia stosować aktualne przepisy prawa.

- Ustawa z dnia 7 lipca 1994 r. Prawo budowlane (Dz. U. 2023 poz. 682 z późn. zm.),
- Rozporządzenie Ministra Rozwoju i Technologii z dnia 20 grudnia 2021 r. w sprawie określenia metod i podstaw sporządzania kosztorysu inwestorskiego, obliczania planowanych kosztów prac projektowych oraz planowanych kosztów robót budowlanych określonych w programie funkcjonalno-użytkowym (Dz. U. 2021 poz. 2458),
- Rozporządzenie Ministra Rozwoju i Technologii z dnia 20 grudnia 2021 r. w sprawie szczegółowego zakresu i formy dokumentacji projektowej, specyfikacji technicznych wykonania i odbioru robót budowlanych oraz programu funkcjonalno-użytkowego (Dz.U.2021.2454),
- Ustawa z dnia 21 marca 1985 r. o drogach publicznych (Dz. U. 2023 poz. 645 z późn. zm.),
- Rozporządzenie Ministra Infrastruktury z dnia 24 czerwca 2022r. w sprawie przepisów techniczno-budowlanych dotyczących dróg publicznych (Dz. U. z 2022 r. poz. 1518),
- Rozporządzenie Ministra Rozwoju z dnia 11 września 2020 roku w sprawie szczegółowego zakresu i formy projektu budowlanego (Dz.U. z 2022 r. poz. 1679),
- Ustawa z dnia 16 kwietnia 2004 r. o wyrobach budowlanych (Dz. U. 2021 poz. 1213),
- Ustawa z dnia 16 kwietnia 2004 r. o ochronie przyrody (Dz. U. 2023 poz. 1336 z późn. zm.),
- Ustawa z dnia 27 kwietnia 2001 r. Prawo ochrony środowiska (Dz. U. 2024 poz. 54),
- Ustawa z dnia 20 lipca 2017 r. Prawo wodne (Dz. U. 2023 poz. 1478 z późn. zm.),
- Ustawa z dnia 14 grudnia 2012 r. o odpadach (Dz. U. 2023.1587 z późn. zm.),
- Rozporządzenie Ministra Klimatu z dnia 2 stycznia 2020 r. w sprawie katalogu odpadów (Dz. U. 2010 poz. 10),
- Ustawa z dnia 17 maja 1989 r. Prawo geodezyjne i kartograficzne (Dz. U. 2023 poz. 1752 z późn. zm.),
- Rozporządzenie Ministra Rozwoju z dnia 18 sierpnia 2020 roku w sprawie standardów technicznych wykonywania geodezyjnych pomiarów sytuacyjnych i wysokościowych oraz opracowywania i przekazywania wyników tych pomiarów do państwowego zasobu geodezyjnego i kartograficznego (Dz. U. 2022 poz. 1670),
- Ustawa z dnia 27 marca 2003 r. o planowaniu i zagospodarowaniu przestrzennym (Dz. U. 2023 poz. 977 z późn. zm.),

- Ustawa z dnia 20 czerwca 1997 r. Prawo o ruchu drogowym (Dz. U. 2023.1047 z późn. zm.),
- Rozporządzenie Ministra Infrastruktury z dnia 23 czerwca 2003 r. w sprawie informacji dotyczącej bezpieczeństwa i ochrony zdrowia oraz planu bezpieczeństwa i ochrony zdrowia (Dz. U. 2003 poz. 120),
- Rozporządzenia Ministrów Infrastruktury oraz Spraw Wewnętrznych i Administracji z dnia 31 lipca 2002 r. w sprawie znaków i sygnałów drogowych (Dz. U. 2019 poz. 2310 z późn. zm.),
- Rozporządzenie Ministra Infrastruktury z dnia 3 lipca 2003 r. w sprawie szczegółowych warunków technicznych dla znaków i sygnałów drogowych oraz urządzeń bezpieczeństwa ruchu drogowego i warunków ich umieszczania na drogach (Dz. U. 2019 poz. 2311 z późn. zm.),
- Ustawa z dnia 3 października 2008 r. o udostępnianiu informacji o środowisku i jego ochronie, udziale społeczeństwa w ochronie środowiska oraz o ocenach oddziaływania na środowisko (Dz. U. 2023 poz. 1094 z późn. zm.),
- Rozporządzenie Rady Ministrów z dnia 10 września 2019 r. w sprawie przedsięwzięć mogących znacząco oddziaływać na środowisko (Dz. U. 2019 poz.1839 z późn. zm.),
- Rozporządzenie Ministra Transportu, Budownictwa i Gospodarki Morskiej z dnia 25 kwietnia 2012 r. w sprawie ustalania geotechnicznych warunków posadawiania obiektów budowlanych (Dz. U. 2012 poz. 463),
- Ustawa z dnia 11 września 2019 r. Prawo zamówień publicznych. (Dz. U.2023 poz. 1605 z późn. zm.),
- Inne, nie wymienione wyżej akty prawne i przepisy konieczne do zrealizowania inwestycji.

Wykonawca powinien na bieżąco uwzględniać zmiany w/w rozporządzeń, ustaw, przepisów itp. oraz uwzględniać je w opracowaniu dokumentacji projektowej oraz podczas prowadzenia robót.

4 Inne informacje i dokumenty niezbędne do zaprojektowania robót budowlanych

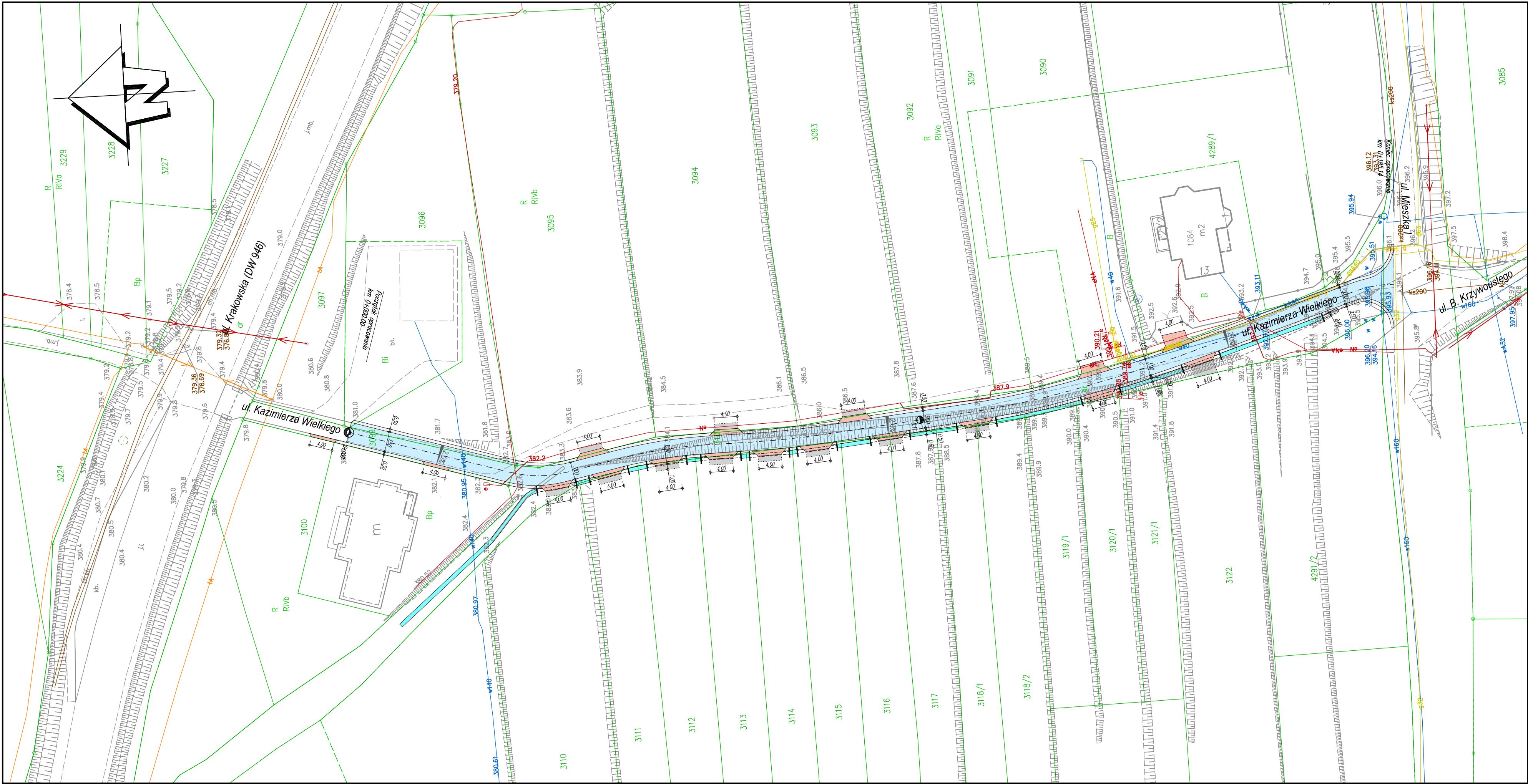
- 1) Kopia mapy zasadniczej z naniesioną lokalizacją inwestycji stanowi załącznik do niniejszego opracowania.
- 2) Zamawiający nie prowadził badań gruntowo-wodnych na przedmiotowym terenie.
- 3) Teren, na którym prowadzone będą roboty związane z zamierzeniem inwestycyjnym nie jest wpisany do rejestru zabytków i nie podlega ochronie konserwatorskiej na podstawie ustaleń miejscowego planu zagospodarowania przestrzennego.
- 4) W ramach zadania przewiduje się wycinkę drzew i krzewów.
- 5) Zasięg występowania zanieczyszczeń w stężeniach przekraczających wartości dopuszczalne nie wykracza poza pas drogowy. W związku z tym nie przewidziano specjalnych form ochrony powietrza atmosferycznego. Wykonanie nowej nawierzchni asfaltowej wpłynie na zmniejszenie wydobywania się spalin z rur wydechowych oraz zapobiegnie wznoszeniu się tumanów pyłu i kurzu z drogi, co ma miejsce obecnie.
- 6) Zamawiający nie dysponuje wynikami pomiarów ruchu drogowego. Ze względu na usytuowanie przedmiotowej drogi gminnej w sieci drogowej na terenie miasta oraz brak inwestycji mogących generować wzmożony ruch kołowy lub pieszy prognozuje się że natężenie ruchu drogowego nie ulegnie znacznym zmianom w stosunku do stanu obecnego.
- 7) Obiekty budowlane objęte zamówieniem, podlegające remontowi, zostały pokazane na załączonej kopi mapy zasadniczej.
- 8) Wykonawca na etapie opracowywania dokumentacji projektowej dokona wszelkich niezbędnych uzgodnień, pozwoleń i zgód oraz uzyska niezbędne warunki techniczne konieczne do prawidłowego wykonania przedmiotu zamówienia.
- 9) Inne posiadane informacje, dokumenty oraz opracowania niezbędne do zaprojektowania robót budowlanych, a będące w posiadaniu Zamawiającego zostaną przekazane Wykonawcy w trakcie opracowania dokumentacji projektowej.
- 10) Dodatkowe wytyczne:
 - Wykonawca jest odpowiedzialny za ochronę wszystkich istniejących punktów pomiarowych i ich oznaczeń, w przypadku ich zniszczenia należy je odtworzyć na koszt Wykonawcy.
 - Roboty ziemne należy prowadzić w sposób nie powodujący destrukcji podłoża i jego nawodnienia.
 - Roboty należy prowadzić w sposób nie powodujący szkód w przyległych obiektach.

- W rejonie planowanej inwestycji należy zinwentaryzować uzbrojenie terenu, w razie konieczności wykonać uzgodnienia z zarządcą danych mediów.
- Termin wykonania wszelkich prac projektowych, uzyskania decyzji o pozwoleniu na budowę lub zgłoszenie robót budowlanych, zakończenia całości robót budowlanych i uzyskania decyzji administracyjnych dopuszczających obiekty do użytkowania zgodnie zapisami ustawy Prawo budowlane, określony jest w Specyfikacji Istotnych Warunków Zamówienia.
- Wykonawca robót zobowiązany jest do zorganizowania zaplecza budowy zgodnie z przepisami w sposób jak najmniej uciążliwy dla okolicznego terenu w szczególności w odniesieniu do zabudowy mieszkaniowej i wyposażyć go co najmniej w węzeł sanitarny.
- Przyjmuje się, że spełnienie powyższych wymagań nie podlega odrębnej zapłacie i musi być wliczone w cenę kontraktową włącznie z opłatami za utylizację odpadów.

III. CZĘŚĆ RYSUNKOWA



<div>PRACOWNIA DROGOWA</div> <div>AB-PROJEKT</div>		<div>mgr inż. Andrzej BZÓWKA</div> <div>41-215 Sosnowiec</div> <div>ul. Starzyńskiego 51</div> <div>Tel. kom.: (+48) 601 527 775</div> <div>NIP: 631-166-41-13</div>	
<div>ZLECENIE NR:</div> <div>IOŚ-DR.7021.00019.2024</div> <div>z dnia 11.01.2024r.</div>		<div>INWESTOR:</div> <div>MIASTO ŻYWIEC</div> <div>ul. Rynek 2; 34-300 Żywiec</div>	
<div>TYTUŁ OPRACOWANIA:</div> <div>"Remont ul. Kazimierza Wielkiego "</div>			
<div>TYTUŁ RYSUNKU:</div> <div>Plan orientacyjny</div>			
<div>OPRACOWAŁ:</div> <div>mgr inż. Grzegorz OSTASZEWSKI</div>	<div>NR UPR.:</div>	<div>PODPS:</div>	<div>SKALA:</div> <div>1:10 000</div>
<div>OPRACOWAŁ:</div>	<div>NR UPR.:</div>	<div>PODPS:</div>	<div>DATA:</div> <div>lut y 2024</div>
<div>PROJEKTOWAŁ:</div> <div>mgr inż. Andrzej BZÓWKA</div>	<div>NR UPR.:</div> <div>107 / 98</div>	<div>PODPS:</div>	<div>BRANŻA:</div> <div>DROGOWA</div>
<div>SPRAWDZIŁ:</div>	<div>NR UPR.:</div>	<div>PODPS:</div>	<div>NR RYS.:</div> <div>D.1</div>



LEGENDA – BRANŻA DROGOWA:

odtw. jezdni ul. Kazimierza Wielkiego – beton asfaltowy

odtw. pobocze – podwójne powierzchniowe utwardzenie emulsją i grysami kamiennymi

odtw. zjazd – beton asfaltowy

odtw. zjazd – kruszywo łamane

odtw. krawędź jezdni, pobocza

proj. ściek – korytka kolejowe

proj. przepust pod zjazdem wraz ze ściankami czołowymi

granice działek

3099

numer działki ewidencyjnej

0+000 0,1

kilometr, hektometr

2.0% 2.0% 2.0%

spadek poprzeczny

<div>PRACOWNIA DROGOWA</div> <div><div>AB-PROJEKT</div><div>mgr inż. Andrzej BZÓWKA 41-215 Sosnowiec ul. Starzyńskiego 51 Tel. kom.: (+48) 601 527 775 NIP: 631-166-41-13</div></div>			
ZLECENIE NR: IOS-DR.7021.00019.2024 z dnia 11.01.2024r.		INWESTOR: <div>MIASTO ŻYWIEC</div> ul. Rynek 2; 34-300 Żywiec	
TYTUŁ OPRACOWANIA: <div>"Remont ul. Kazimierza Wielkiego"</div>			
TYTUŁ RYSUNKU: <div>Plan sytuacyjny</div>			
OPRACOWAŁ: mgr inż. Grzegorz OSTASZEWSKI	NR UPR.:	PODPIS:	SKALA: 1:500
OPRACOWAŁ:	NR UPR.:	PODPIS:	DATA: luty 2024
PROJEKTOWAŁ: mgr inż. Andrzej BZÓWKA	NR UPR.: 107 / 98	PODPIS:	BRANŻA: DROGOWA
SPRAWDZIŁ:	NR UPR.:	PODPIS:	NR RYS.: D.2