

# PROJEKT BUDOWLANY

## PRZYŁĄCZA WODOCIĄGU do FONTANNY i ODPROWADZENIE NADMIARU WODY

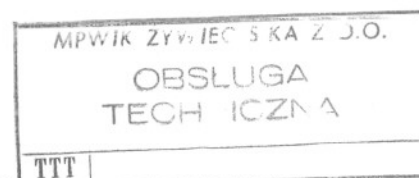
Branża - SANITARNA  
Adres - ŻYWIEC – PARK MIEJSKI  
Inwestor - URZĄD MIASTA w ŻYWCU

### Opracowanie zawiera;

#### I. Część opisowa :

1. Dane ogólne.
2. Przyłącze wodociągowe.
3. Przyłącze kanalizacyjne
4. Roboty ziemne.
5. Próby i odbiory
6. Inwentaryzacja geodezyjna, rysunek powykonawczy, oznaczenie.

PRACOWNIA PROJEKTOWA  
**ANDRZEJ BORONIA MB**  
34-300 ŻYWIEC, ul. Zacisze 17  
NIP 553-136-52-57 REGON 070078737  
tel. 0-33/861-41-23, kom. 0-505-558-295



#### II. Część rysunkowa :

- |   |           |
|---|-----------|
| 1. Projekt zagospodarowania terenu                  | 1:500     |
| 2. Studzienka wodomierzowa (istniejąca)             |           |
| 3. Profil przyłącza wodociągowego                   | 1:100/500 |
| 4. Schemat technologiczny połączeń - fontanna       |           |
| 5. Kanalizacja deszczowa – odpływ wody z fontanny - | 1:100/500 |

uzgodniono TTT/22.09/06  
KIEROWNIK DZIAŁU  
OŚLUGA TECHNICZNEJ  
Branisław Nowobilski

Opracował:

Żywiec wrzesień 2006 r.

Kazimierz WOLNY  
34-300 Żywiec ul. Folwark 32  
tel. 860 22 52 861 44 00  
upr. bud. nr ewid. 19/KW/73  
RZECZOZNAWCA d/s wycen  
uprawnienia nr 2644

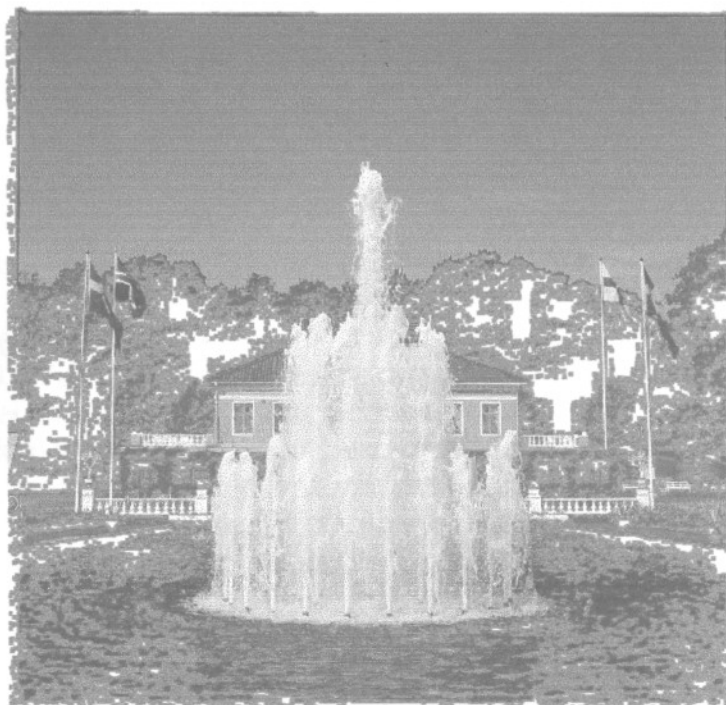
## OPIS TECHNICZNY

### **przyłącza wodociągu do fontanny i odprowadzenie nadmiaru wody z fontanny do cieku wodnego**

#### **1. Dane ogólne :**

Przyłącza wodociągowe projektowane jest do modernizowanej fontanny w Parku Miejskim w Żywcu. Podłączenie fontanny projektuje się od istniejącej studzienki wodomierzowej koło WKU tj zgodnie z Warunkami Technicznymi wydanymi przez MPWiK w Żywcu z dnia 23.08.2006r.

#### **Obraz wodny**



Osiem dysz pieniających umieszczonych po okręgu o średnicy 1,3 m, tryskające strumieniem wodnym na wysokość 0,75 m.

Cztery dysze pieniające umieszczone po okręgu o średnicy 0,5 m, tryskające strumieniem wodnym na wysokość 1,5 m.

Oświetlenie obrazów wodnych fontanny realizowane będzie za pośrednictwem trzech reflektorów umieszczonych pomiędzy dwoma pierścieniami z dysz.

Dodatkowe wyposażenie stanowi automatyczny układ kontroli jakości wody odpowiadający za utrzymanie odpowiedniej wartości pH, dozowania chloru oraz sterownik zestawu.

Układ filtracji wody w niecce wyposażony w skimmer z regulatorem poziomu i przelewem burzowym, trzy dysze napływowe, spust denny oraz zespół filtracyjny FRM 600.

#### **2. Przyłącze wodociągowe :**

Przyłącze wodociągowe od studzienki wodomierzowej do bunkra podziemnego przy fontannie wykonać w całości z rur **PE 100 Dn40**. Włączenie przyłącza do istniejącego wodociągu żeliwo  $\phi$  80 wykonać w istniejącej studzience wodomierzowej usytuowanej koło budynku Wojskowej Komendy Uzupełnień w chodniku.

Do studzienki wchodzi przewód stal. Dn 40 - zredukowany przed studzienką z żel. 80 na stal Dn 40. W studzience – w istniejący przewód stal Dn 40 wstawić trójnik 40 x 40 x 40 i wykonać podejście do projektowanego wodomierza Dn 25. Wodomierz usytuować obok istniejącego wodomierza zamontowanego na zasileniu wody do budynku Domku Chińskiego w Parku. Przed i za projektowanym wodomierzem zamontować zawory odcinające. Od strony instalacji montować zawór antyskażeniowy Dn 25 mm.

Przewód w wykopie układać obok istniejącego przewodu wodociągowego zasilającego Domek Chiński w odległości min. 0.50 m w obsypce piaskowej grub. 25 cm.

**Wodociąg należy układać na głębokości 1,50 m.** Przejście przez uliczkę dojazdową do parku wykonać metodą rozkopu. Nad rurą wodociągową na wysokości 0.30 m ułożyć taśmę sygnalizacyjną koloru niebieskiego na całej długości wodociągu.

Niezbędne połączenia przewodu wodociągowego od maszynowni w bunkrze do fontanny wykona dostawca urządzeń i wykonująca montaż firma.

Wykonanie włączenia do sieci wodociągowej w studzienkę wodomierzowej należy zlecić uprawnionej firmie tj MPWiK w Żywcu.

### **3. Przyłącze kanalizacyjne :**

Nadmiar wody z fontanny oraz opróżnienie zbiornika fontanny z wody przed okresową wymianą należy odprowadzić do odbiornika – cieku wodnego koło Domku Chińskiego.

Odprowadzenie projektuje się wykonać przewodem Dn 200 PCW SN8 poprzez studzienki rewizyjne PCV Dn400. Wylot z przewodu do cieku wodnego wykonać jako betonowy. Długość projektowanej kanalizacji – 71.0 m. Spadek  $i = 0,4 \%$ .

Z uwagi na wysokim poziom wody istniejącego cieku odbiorczego i okresowe działanie kanalizacji – projektuje się bardzo płytkie ułożenie przewodu. W związku z tym przewód przed zasypaniem na całej długości należy ocieplić warstwą żużla grubości 30 do 40 cm. Żużel w wykopie nakryć od góry 2x papą nasączoną lepikiem a następnie zasypać ziemią z ukopów.

Przewód układać w wykopie na podsypce piaskowej 20 cm lub żużlowej. Przewód – po odbiorze przez MPWiK zasypać ziemią z ukopów ubijając warstwami co 30 cm.

### **4. Roboty ziemne:**

Wykopy pod wodociąg i kanalizację wykonać zgodnie z normami BN-83/8836-02 i PN-86/B-0248. Przed rozpoczęciem wykopu, trasę wodociągu i kanalizacji oznaczyć palikami. Odległość wykopanej ziemi od krawędzi wykopu powinna wynosić około 50 cm. Wykopy należy zabezpieczyć prze zasypaniem przez deskowanie .

Przy robotach ziemnych należy szczególnie ostrożnie kopać w miejscach, w których założone są inne urządzenia podziemne. Szerokość wykopu powinna być o 0,60 m większa niż zewnętrzna średnica przewodu. W miejscu włączenia do istniejącej sieci wodociągowej, wykop należy poszerzyć dla swobodnej pracy montera.

Zasypanie ułożonego wodociągu i kanalizacji należy prowadzić tak aby pierwsza warstwa ziemi nie zawierała kamieni, natomiast ziemię ubijać warstwami co 30cm.

## 5. Próby i odbiory :

Przyłącze wodociągowe po ułożeniu poddać próbie na ciśnienie 1,2 Mpa. W ciągu 30 min nie może być żadnego spadku ciśnienia.

O terminie próby zawiadomić Właściciela sieci wody. Po dokonanych odbiorze z wynikiem pozytywnym - przez dostawcę wody ułożonej sieci wodociągowej – wykop można zasypać.

Całość robót wykonać, oraz próby i odbiory prowadzić zgodnie z „Warunkami technicznymi wykonania i odbioru robót budowlano - montażowych , część II - Instalacje sanitarne i Przemysłowe” oraz WARUNKAMI TECHNICZNYMI wydanymi przez MPWiK w Żywcu

## 6. Inwentaryzacja geodezyjna, rysunek powykonawczy, oznaczenia :

Po ułożeniu, a przed zasypaniem wodociągi i kanalizacji należy zgłosić ich inwentaryzację geodezyjną w Okręgowym Przedsiębiorstwie Geodezyjno - Kartograficznym lub uprawnionemu Geodecie.

Do odbioru wymaga się rysunku inwentaryzacji geodezyjnej, z pieczętą Wojewódzkiego Ośrodka Dokumentacji Geodezyjnej, rysunku powykonawczego z naniesionym uzbrojeniem oraz oznaczenia armatury za pomocą tabliczek oznaczeniowych.

Kazimierz WOLNY  
34-300 Żywiec ul. Folwark 32  
tel. 860 22 52, 861 44 00  
Upr. bud. nr ewid. 19/KW/73  
RZECZOZNAWCA d/s wyżej  
uprawnienia nr 2644



**MIEJSKIE PRZEDSIĘBIORSTWO  
WODOCIAGÓW I KANALIZACJI  
w Ż Y W C U Spółka z o.o.**

**34-300 ŻYWIEC, ul. Ks. Pr. St. Słonki 22**

Telefony:  
Centrala 861-36-49  
861-40-51 do 2  
fax.: 861-32-07  
NIP: 553-010-10-94  
regon: 070540957  
skr. pocztowa: 3  
e-mail: techniczny@mpwik-zywiec.pl

**Pracownia Projektowa „PROTECH”  
Kazimierz Wolny  
34-300 Żywiec  
ul. Kościuszki 4**

Nasz znak: TTT/2154/2006 Wasz znak:

Żywiec dn. 25.09.2006 r.

***Dot.: uzgodnienia projektu budowlanego przyłącza wodociągowo-kanalizacyjnego do proj. budynku WC i fontanny).***

Projekt wykonawczy przyłączy wodociągowo-kanalizacyjnego do budynku WC i fontanny j.w. **uzgadniamy bez uwag.**

W celu wykonania przyłącza wod.-kan. należy:

- Zamiar rozpoczęcia robót budowlanych zgłosić minimum trzy dni wcześniej do Wydziału Eksploatacji Sieci Wodociągowej (tel. 861-03-55 wew. 18) oraz Wydziału Eksploatacji Sieci Kanalizacyjnej (tel. 861-03-55 wew. 15)
- Włączenie do sieci wodociągowo-kanalizacyjnej wykona MPWiK na koszt Inwestora.
- Przed zasypaniem uprawniony geodeta wykona pomiar powykonawczy budowanego przyłącza wodociągowo-kanalizacyjnego.
- Przed zasypaniem przyłącze zgłosić do odbioru przez Dział Eksploatacji Sieci MPWiK Sp. z o.o. Żywiec.

Otrzymują:  
adresat  
a/a TTT

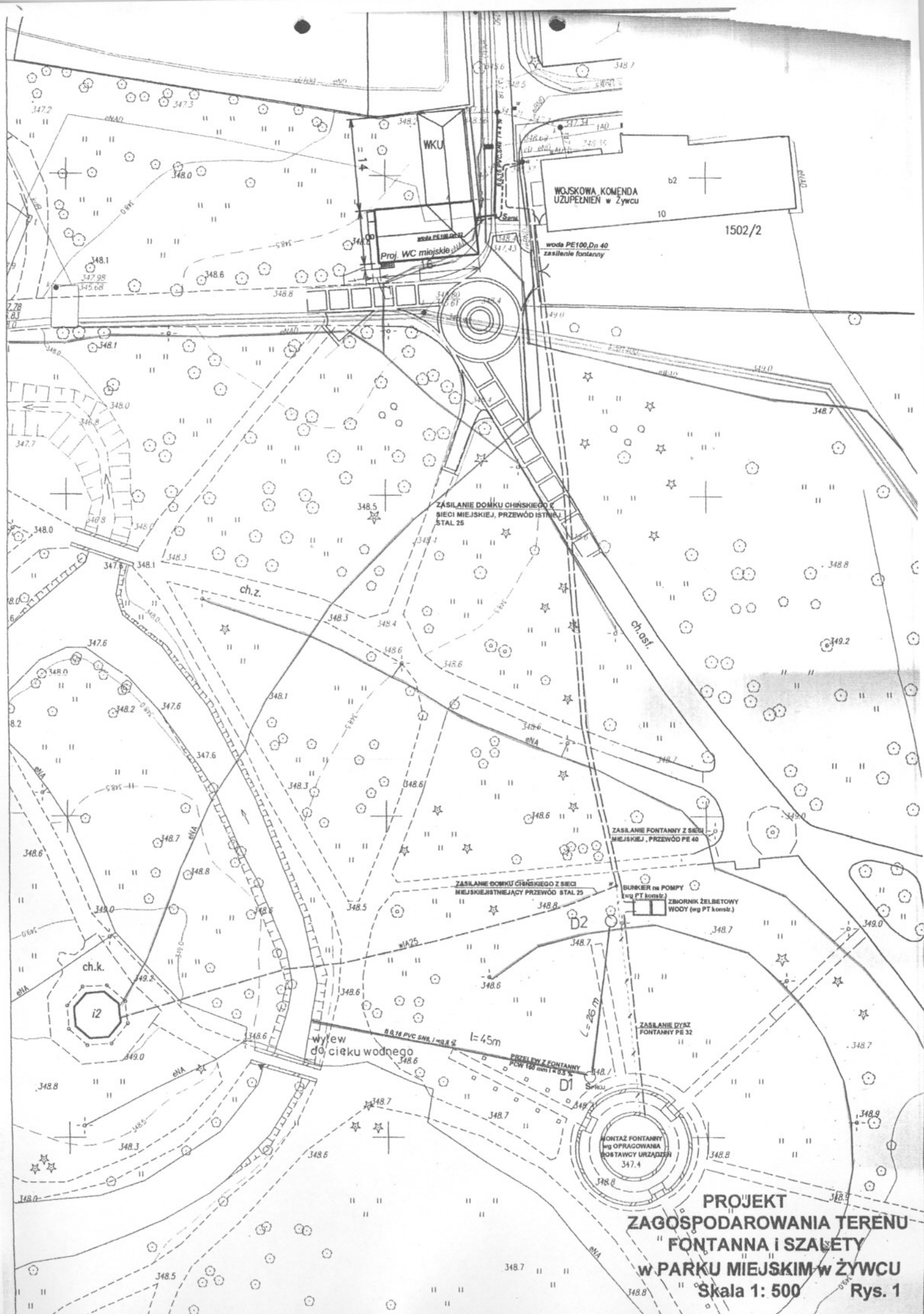
z poważaniem

**KIEROWNIK DZIAŁU  
OBSŁUGI TECHNICZNEJ**

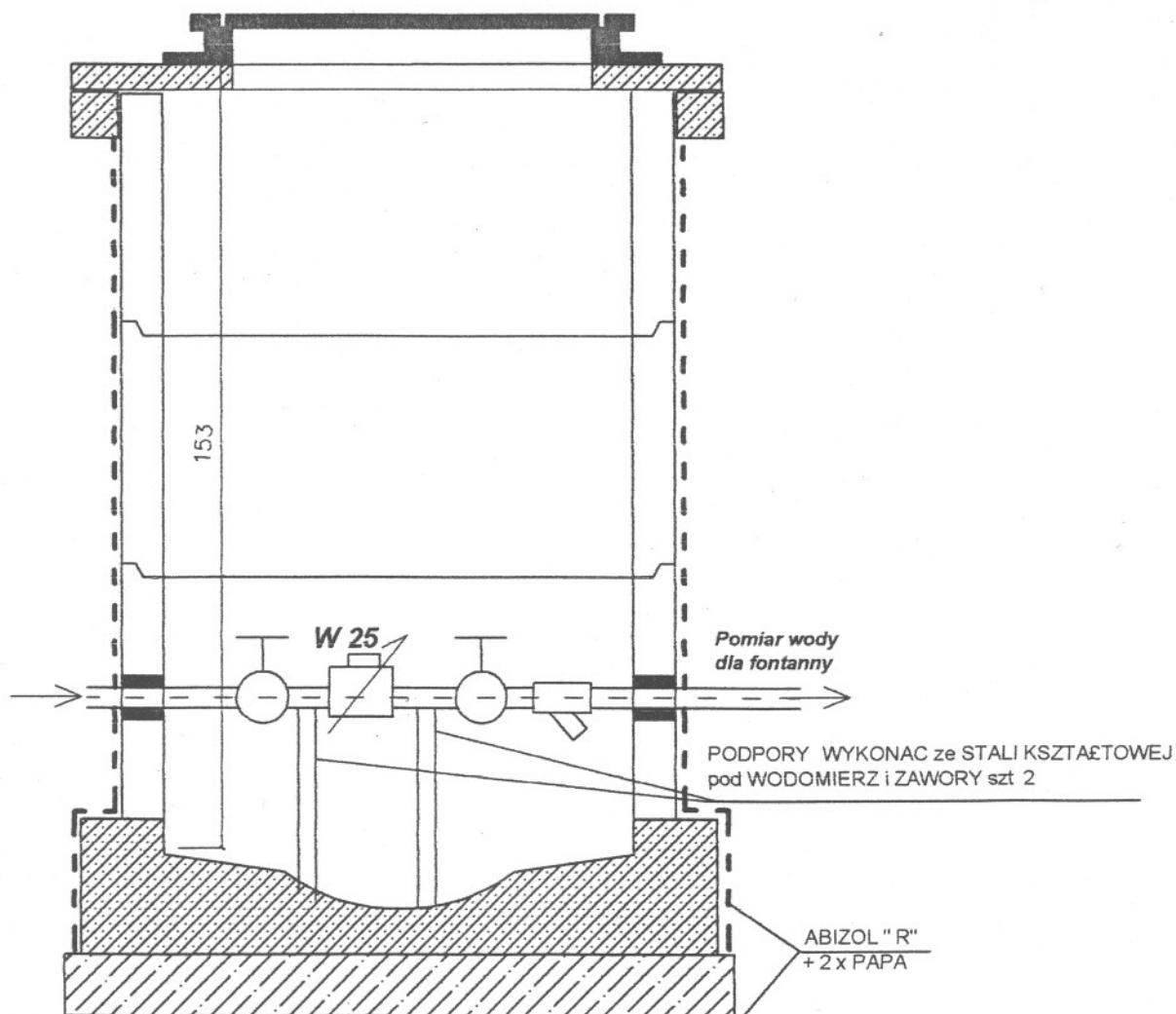
*Bronisław Nowobilski*

ENU

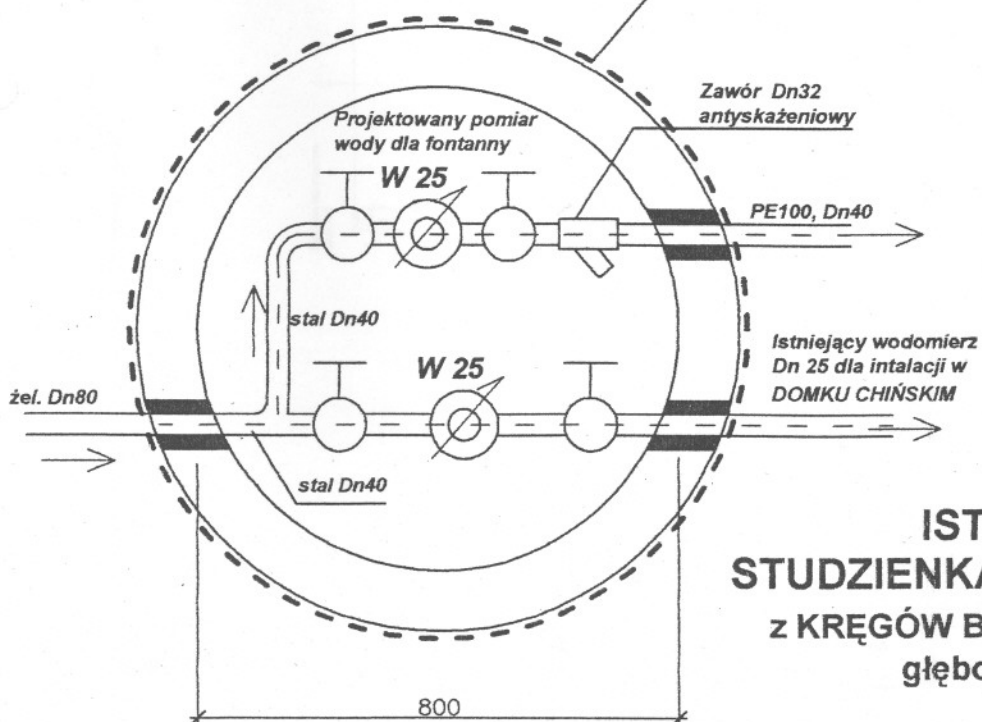
CU  
1



## PRZEKRÓJ PIONOWY



## PRZEKRÓJ POZIOMY

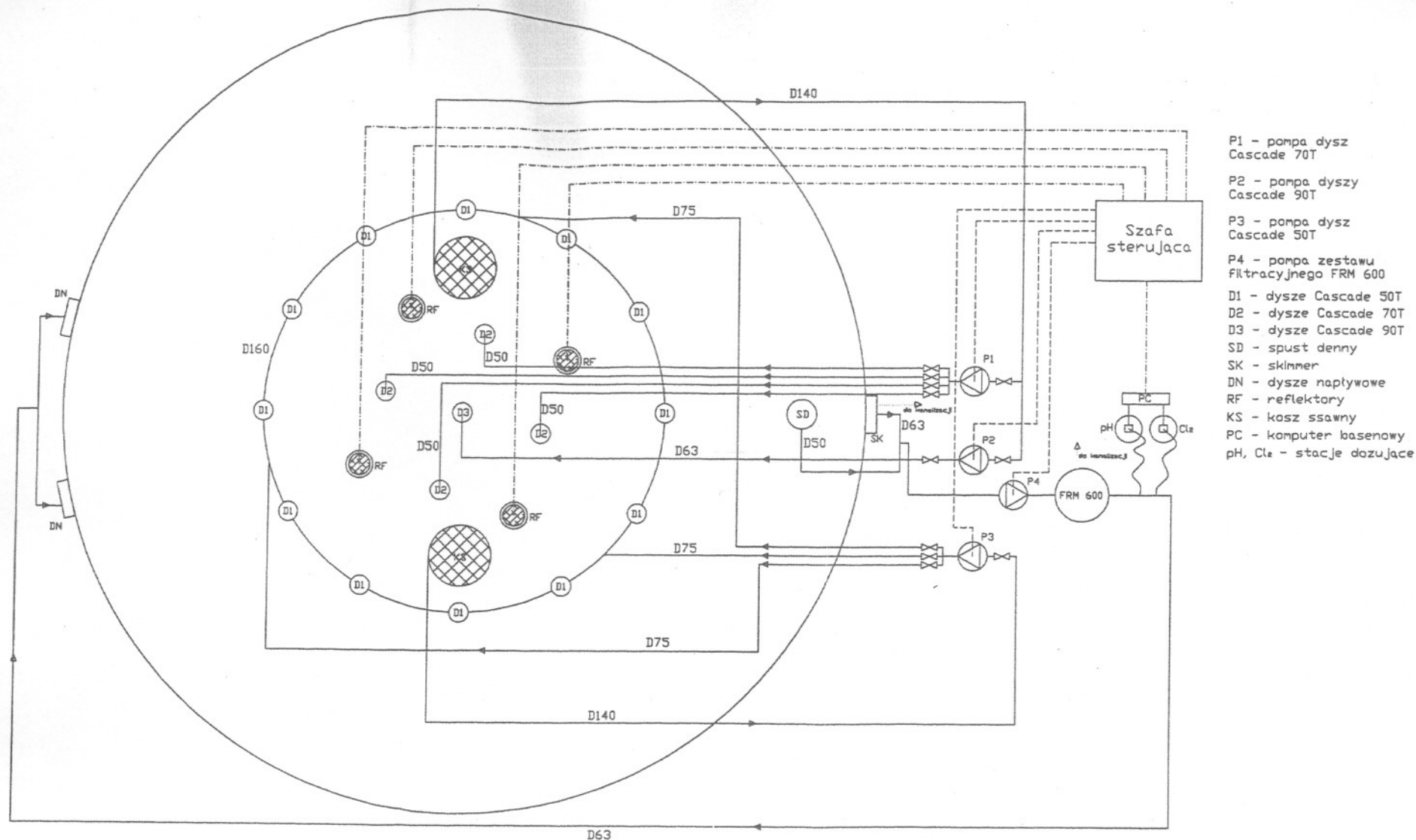


Kazimierz WOLNY  
34-300 Żywiec ul. Foliwark 32  
tel. 860 22 52 / 861 44 00  
Upr. bud. nr ewid. 19404/3  
RZECZOZNAWCA dla wycen  
uprawnienia nr 2844

**ISTNIEJĄCA  
STUDZIENKA WODOMIERZOWA  
z KRĘGÓW BETONOWYCH Dn 800  
głębokość 1.53 m**

Rys 2

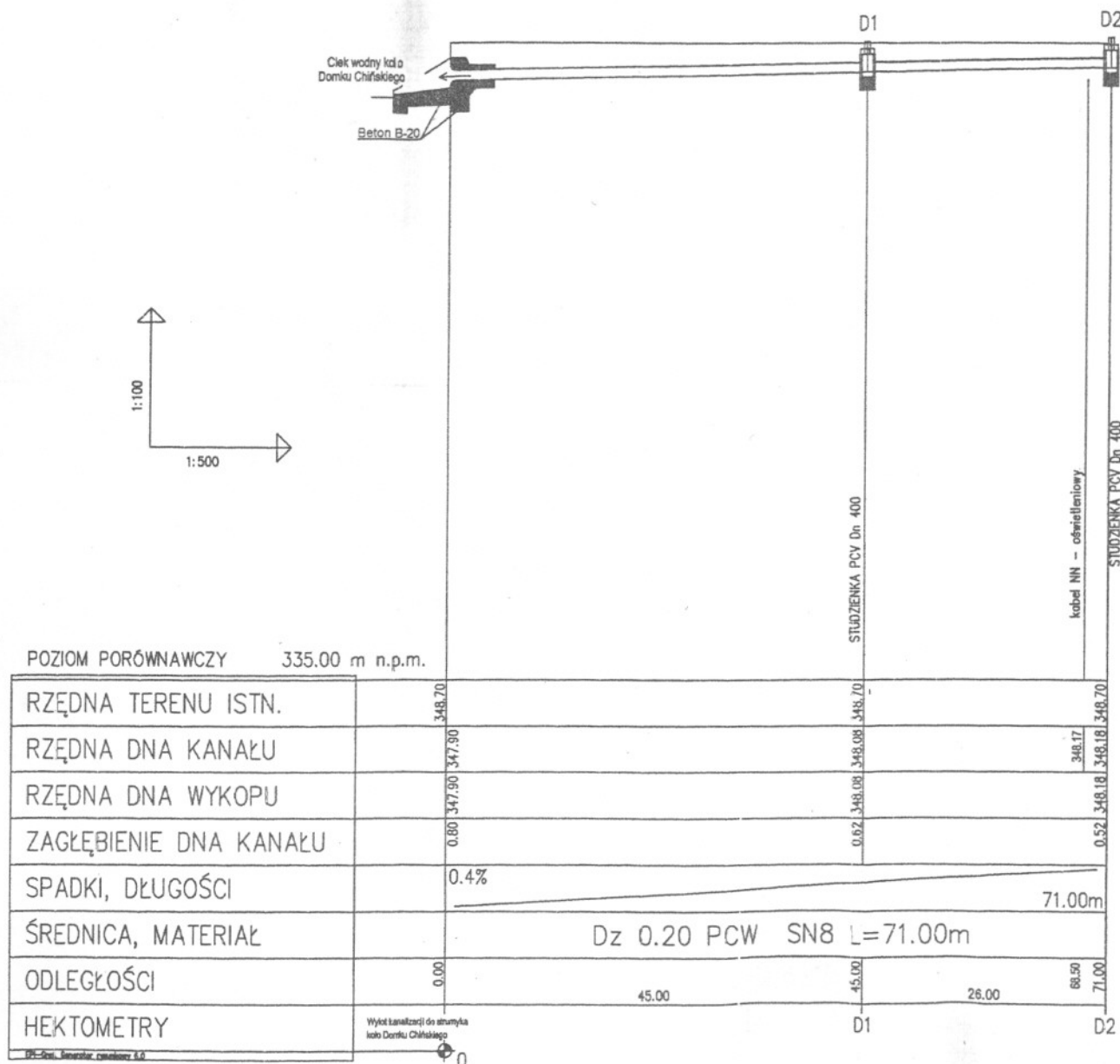




# FONTANNA - SCHEMAT TECHNOLOGICZNY POŁĄCZEŃ

Rys 4

Kazimierz WOLNY  
 34-300/Zyrardów ul. Polwark 32  
 tel. 860 22 32/841 44 00  
 Upr. bud. nr ewid. 119/KW/73  
 RZECZPOSPOLITA d/s wycen  
 uprawnień nr 2644



KANALIZACJA DESZCZOWA  
ODPŁYW NADMIARU WÓD Z FONTANNY  
Żywiec PARK- MIEJSKI  
PROFIL KANAŁ. DESZCZOWEJ 1:100  
1:500

Rys.5

Kazimierz WOLNY  
34-300 Żywiec ul. Folwark 32  
tel./860 22 52 861 44 00  
Upr./bud. nr 19/KW/73  
RZECZOZNAWCA d/s wycen  
uprawnienia nr 2844