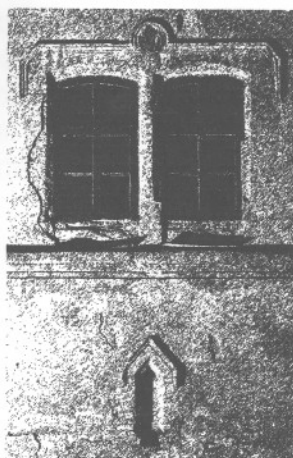


## ZAMEK W ŻYWCU PROJEKT KONCEPCYJNY ILUMINACJI



  
ARCH. MIROSŁAW SULMA  
ES SYSTEM S.A. KRAKÓW 2005

**Przedstawiony projekt koncepcyjny chroniony jest przepisami Prawa Autorskiego i nie może być udostępniany, kopiowany ani wykorzystany w części lub całości bez zgody autora.**

### **ES-SYSTEM S.A.**

30-701 KRAKÓW, ul. Przemysłowa 2  
tel. (012) 656 36 33, 295 80 00  
fax (012) 656 36 49  
essystem@essystem.pl www.essystem.pl  
NIP: 679-25-51-640 REGON 351610904  
KONTO: BRE S.A. O/KRAKÓW  
NR: 61 1140 1081 0000 3863 4100 1001



ES-SYSTEM S.A. z siedzibą w Krakowie, wpisana do Krajowego Rejestru Sądowego - Rejestru Przedsiębiorców pod numerem KRS: 0000113760

### Rys historyczny

Zamek zbudowała w połowie XVI wieku rodzina Komorowskich herbu Korczak. Obecnie jest to budowla trójkondygnacyjna rozdysponowana wokół renesansowego dziedzińca wzorowanego na krużgankach Wawelskich. Do budowli przylega wieża od strony północno wschodniej. W XVIII wieku Wielkopolscy przebudowali zamek nadając mu wystrój barokowy. Ostatecznie obecna postać nadała budowli przebudowa arcyksięcia Fryderyka Rudolfa w modnym wówczas stylu neogotyckim. Zamek otoczony jest zabytkowym 26 hektarowym parkiem.

Jako główny kierunek widokowy dla kreacji efektów iluminacji należy przyjąć ciąg widoków z kierunku wschodniego od Katedry oraz zespół widoków od strony zachodniej z obrębu parku. Sprecyzowanie głównych kierunków widokowych ma za zadanie określenia widoków, dla których kształtowanie światłocienia będzie najefektowniejsze.

### Koncepcyjne założenia projektowe



### Elewacja południowa

Elewację południową rozświetlić ogólnie z poziomu płaszczyzny projektorami doziemnymi zlokalizowanymi w nawierzchni trawiastej przed ryzalitami. Zadaniem tych projektorów jest ogólne i nierównomierne rozświetlenie ścian elewacji tak by zachować przestrzenny charakter ukształtowania. Zastosowano projektory o szerokiej i miękkiej dystrybucji strumienia świetlnego. Jednym z

efektów pobocznych projektorów będzie delikatne rozświetlenie drzew przed elewacją. Nie stosuje się projektorów zlokalizowanych na masztach iluminacyjnych gdyż stanowiłoby to ingerencję w widokach na zabytek. Światłocień tworzony jest dla widoków z kierunku południowo wschodniego.



#### **Elewacja wschodnia - frontowa.**

Elewację wschodnią rozświetlić ogólnie iluminacją typu zalewowego z naświetlaczy asymetrycznych zlokalizowanych przed elewacją w trawiastej nawierzchni. Zaakcentowano mocniejszym rozświetleniem ryzalit południowy, ryzalit bramy głównej oraz wieżę północną. Rozświetlono mocniejszym natężeniem oświetlenia górne partie elewacji stosując iluminacje zalewową z dystansu. Projektory iluminacji zalewowej zlokalizować na maszcie iluminacyjnym. Projektory zaopatrzyć w refraktory rozpraszające strumień świetlny w płaszczyźnie poziomej oraz osłony przeciwośnieniowe. Zaakcentować portal bramy głównej stosując projektory doziemne. Kontynuować wertykalnie rozświetlenie środkowego ryzalitu bramnego przy pomocy projektorów zamontowanych na poziomie balkonu nad bramą. Górne partie narożnej wieży iluminować mocniejszym natężeniem oświetlenia przy pomocy projektorów wąskostrumiennych montowanych na poziomie balkonu oraz na budynku stajni. Zakłada się rzut światłocienia w kierunku północnym. **Należy przewidzieć konieczność przeprowadzenia dodatkowych prób iluminacji dla elewacji wschodniej gdyż obecnie przesłonięta jest rusztowaniami i niemożliwym jest ostateczne sprecyzowanie efektów iluminacji.**



### **Elewacja północna**

Rozświetlić ogólnie elewację metodą zalewową z projektorów zlokalizowanych na naprzeciwległym budynku gospodarczym – stajni. Ogólnie rozświetlić elewację kreując światłocien dla kierunku wschodniego. Zaakcentować mocniejszym natężeniem oświetlenia narożną wieżę w partii krenelaża. Zaakcentować projektorami doziemnymi fragment renesansowej elewacji od strony północnej wieży. Delikatnie zaakcentować portal wieży drobnowymiarowymi projektorami doziemnymi.



### **Elewacja zachodnia.**

Iluminacją typu zalewowego rozświetlić ogólnie płaszczyznę elewacji. Zastosować projektory doziemne zlokalizowane w trawiastej nawierzchni przed elewacją. Światłocień od artykulacji detalu architektonicznego kreowany jest głównie dla widoków z kierunku południowego z obrębu parku. Zaakcentować jako lokalną dominantę narożną wieżyczkę od strony północnej. Projektory akcentujące wieżyczkę umieścić na ścianie południowej budynku stajni za pośrednictwem konstrukcji wsporczej

### **Uwagi:**

Przed realizacją projektu technicznego wykonano próby iluminacyjne dla skrzydła zachodniego, południowego i północnego. Rozwiązania projektowe uwzględniają uwagi wprowadzone w wyniku prób iluminacji.

**Należy przewidzieć konieczność przeprowadzenia dodatkowych prób iluminacji dla elewacji wschodniej – frontowej, gdyż obecnie przesłonięta jest rusztowaniami i niemożliwym jest ostateczne sprecyzowanie efektów iluminacji dla tego fragmentu obiektu.**

arch. Mirosław Sulma

**DOKUMENTACJA FOTOGRAFICZNA  
Z PRÓB ILUMINACJI WYKONANYCH 08 10 2004 R.**









