

PRACOWNIA DOKUMENTACJI ZABYTKÓW  
"ARKADA"  
43-300 BIELSKO-BIAŁA  
ul. Złotych Kłosów 56

BADANIA PODŁOŻA ŚCIANY WSCH.  
WRAZ Z DOKUMENTACJĄ POBADAWCZĄ  
ORAZ  
PROGRAM PRAC  
KONSERWATORSKICH  
3 pomieszczeń parteru narożnika pd-zach  
(dawna stolarnia)  
**STAREGO ZAMKU**  
W ŻYWCU

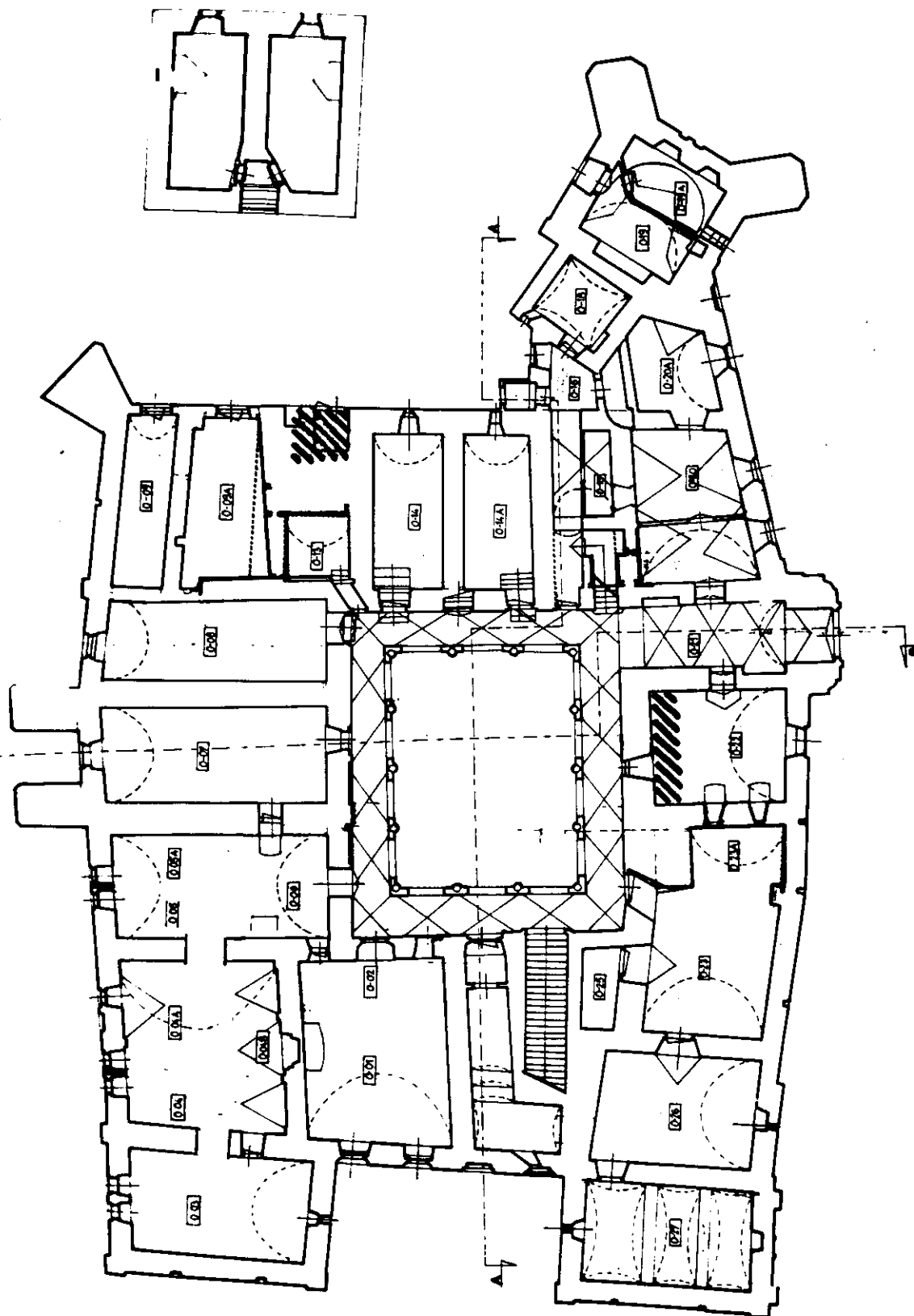


artysta plastyk  
KONSERWATOR DZIEŁ SZTUKI  
mgr JAROSŁAW SZPAKOWICZ  
43-300 BIELSKO-BIAŁA, UL. WITA STWOSZA 48  
DYPLOM ASP KRAKÓW NR 3283

Bielsko-Biała, czerwiec 2006

## **Spis treści:**

- I Cel i zakres opracowania
- II Rys historyczny
- III Charakterystyka i stan zachowania pomieszczeń objętych opracowaniem
- IV Sondażowe badania odkrywkowe ścian
- V Wnioski i założenia konserwatorskie
- VI Program prac konserwatorskich
- VII Archiwalia i materiały źródłowe
- VIII Fotografie
- IX Schemat układu kamiennej posadzki



**Rzut parteru „starego zamku”**

**Wnętrza objęte opracowaniem**

## I Cel i zakres opracowania

Celem opracowania jest określenie sposobu zabiegów i prac konserwatorskich, jak również wskazanie zaleceń i wniosków konserwatorskich dotyczących możliwości adaptacji trzech pomieszczeń parteru budynku starego zamku w narożniku pd-zach. na funkcję muzealną, w związku z przeniesieniem Muzeum Miejskiego w Żywcu do budynku starego zamku. Wynika to z konieczności zachowania i utrwalenia walorów zabytkowych obiektu, jak również przywrócenia elementów zatartych bądź wtórnie przekształconych.

Do tej pory pomieszczenia stanowiły zaplecze warsztatowe (stolarnia) dla zespołu zamkowo-parkowego, który był użytkownikiem całego obiektu. Zakres opracowania obejmuje:

- charakterystykę wyników odkrywkowych badań sondażowych ścian wsch. pomieszczeń, w celu stwierdzenia rodzaju konstrukcji ścian, koniecznych dla wprowadzenia stosownych rozwiązań projektowo-adaptacyjnych,
- program konserwacji eksponowanego kamiennego wątku ściany wsch.,
- wnioski i założenia konserwatorskie dotyczące adaptacji wnętrza na planowaną funkcję,
- propozycje formy elementów wyposażenia wnętrza

## II Rys historyczny

Założenie zespołu zamkowego datuje się na przełom XV/XVI wieku i przypisuje ówczesnym właścicielom ziemskim Komorowskim. Budowa starego zamku została rozpoczęta prawdopodobnie po 1485 roku przez Mikołaja Komorowskiego. W latach 1566/69 Jan Spytek Komorowski rozbudował zamek w czworoboczną rezydencję renesansową. Na przełomie XVI/XVIIw. powstał park zamkowy w formie geometrycznego ogrodu włoskiego (przekształcony w angielski park romantyczny w pocz. XIXw, a następnie w 2 poł. XIXw w park naturalistyczny). Kolejna przebudowa zamku miała miejsce w I poł. XVII wieku, kiedy obiekt był własnością królewską, następnie powiększony w latach 1721-23.

Od 1678r. Żywiecczyzna należała do rodziny Wielopolskich. Majątki te z czasem uległy podziałom między kolejnych spadkobierców. Część Żywiecczyzny z Żywcem i zespołem zamkowo-parkowym, jeden ze spadkobierców – Adam Wielopolski w 1838r. sprzedał Arcyksięciu Karolowi Ludwikowi Habsburgowi, który polecił sporządzić szczegółową inwentaryzację rysunkową całego założenia zamkowego. Wówczas zamek znajdował się w złym stanie. Ostateczny, obecny wygląd zamek otrzymuje po pożarze w 1870r. Projekt modernizacji wykonuje Karol Pietschka, na którego podstawie dokonano gruntownej modernizacji i przebudowy zamku. w 3 ćw. XIXw.

Zamek obecnie pełni funkcję Muzeum Miejskiego (które zostało tu przeniesione w 2005r.) oraz Urzędu Stanu Cywilnego. Część pomieszczeń jest w trakcie adaptacji. Funkcja muzealna obiektu w całości jest zgodna z zaleceniami konserwatorskimi i zasadami ochrony zabytków, gdyż umożliwia prawidłowe eksponowanie wartości zabytkowych obiektu, oraz trwałe ich zachowanie.

Zamek jest objęty ścisłą ochroną konserwatorską przez wpis do rejestru zabytków pod nr A-488/87 na mocy decyzji Wojewódzkiego Konserwatora Zabytków w Bielsku-Białej z dn. 26.02.1987. znak KL.IV.5340/11/86. Zamek stanowi element cennego kompleksu zamkowo-parkowego, w którego skład wchodzi: stary zamek (zw. Komorowskich), nowy zamek (zw. Habsburgów), oficyny zamkowe, park zamkowy z obiektami rekreacyjnymi, m.in. altana zw. „Chińskim Domkiem”.

Obiekt przedstawia bardzo wysokie i ponadlokalne walory historyczne, artystyczne, naukowe, jak również wysoką wartość społeczną dla środowiska.

### III Charakterystyka i stan zachowania pomieszczeń objętych opracowaniem

Pomieszczenia niniejsze zlokalizowane są w parterze w pd-zach. narożniku zamku. Do ub. roku - to jest do chwili wprowadzenia na zamek Muzeum – pełniły funkcję zaplecza warsztatowego (stolarnię) zespołu zamkowo-parkowego, który był użytkownikiem i zarządcą obiektu. Obecnie pomieszczenia są częściowo i doraźnie użytkowane jako magazyny. Jednakże atrakcyjność tych wnętrz pod względem architektury i lokalizacji wymaga dla nich funkcji bardziej eksponowanej i powszechnie dostępnej.

Obecnie wnętrza pomieszczeń są mocno zaniedbane i zdewastowane, co po części wiąże się z pełnioną ostatnio funkcją, jak również z poważnymi zaniedbaniami: ściany i sklepienia są zabrudzone, miejscami uszkodzone mechanicznie, posadzki w postaci surowej wylewki betonowej – zdewastowane, stolarka okienna zaniedbana, w oknach prowizoryczne wewnętrzne kraty stalowe, drzwi wejściowe ślusarskie o przemysłowej formie – nieadekwatne do walorów zabytkowych obiektu. Wnętrza były użytkowane w stanie niedokończonego remontu z surowymi przekłuciami ścian, otwartymi bruzdami instalacji elektrycznych, prowizorycznym zabezpieczeniem wykopu reliktyw. Ponadto tynki ścian miejscami wykazują mocne spękania i odpażenia, jednakże nie stwierdzono na ścianach występowania nadmiernej wilgoci.

Wnętrza posiadają uporządkowaną, zachowaną w dawnej formie (z czasu rozbudowy w 1721r. i po 1721r) architekturę w postaci klasycznych, regularnych sklepień kolebkowych, gdzie w pomieszczeniu środkowym dodatkowo występują lunety. Pomieszczenia pod względem czasu powstania nie są jednolite i powstawały w kolejnych fazach budowy i przebudowy zamku. Pom. 1 i 2 datują się na rok ok. 1721, natomiast pomieszczenie 3 powstało po roku 1721. Ponadto pomieszczenia 1 i 2 w 1 poł. XIXw. w ramach przebudowy zamku - zostały przekształcone przez wprowadzenie licznych przepierzeń. Przepierzenia te jednakże zostały w całości usunięte współcześnie, co spowodowało przywrócenie dawnego układu przestrzennego wnętrza, oraz podniesienie ich atrakcyjności użytkowej. W związku z prowadzonymi pracami badawczymi zamku w latach 1979-1987 w pomieszczeniu 3 (ryzalit pd) wykonano wykop odsłaniający relikty dawnej XV-wiecznej baszty. Ze względu na wartość zabytkową reliktyw przeznaczone są one do ekspozycji. Wymaga to jednak opracowania projektu ekspozycji i konserwacji tych reliktyw. Omawiane pomieszczenia za czasów ostatniego właściciela – rodziny Habsburgów - pełniły funkcję zaplecza gospodarczego w postaci pralni i spiżarni (co wynika z przerysu inwentaryzacji zamku z 1850r. wykonanej na zlecenie Arcyksięcia Karola Ludwika Habsburga – nowego właściciela majątku – po jego odkupieniu od Adama Wielopolskiego w 1838r. Inwentaryzacja w zbiorach Archiwum Państwowego w Żywcu).

### IV Sondażowe badania odkrywkowe ścian

Niniejsze badania sondażowe ściany wschodniej zespołu omawianych wnętrz mają na celu stwierdzenie rodzaju konstrukcji muru tych ścian. Umożliwi to rozstrzygnięcie sposobu aranżacji wykończenia ścian, w celu osiągnięcia optymalnego efektu estetycznego wnętrza, oraz ekspozycji ich walorów architektonicznych i zabytkowych. W szczególności dotyczy stwierdzenia, czy istnieje możliwość ewentualnego odsłonięcia ścian z tynków i ekspozycji

wątku kamiennego, jeżeli zostanie stwierdzona jego obecność na całych ścianach, analogicznie jak na ścianie wsch. pom. 1, i w innych pomieszczeniach tego traktu.

### **Miejsca wykonania odkrywek sondażowych:**

- Próbką 1 – ściana wsch. pom. 2 na wys. 200cm. ( fot. 14)
- Próbką 2 – ściana wsch. pom. 2 na wys. 100cm. ( fot. 16)
- Próbką 3 – ściana wsch. pom. 2 na wys. 40cm ( fot. 15)
- Istn. odkrywka budowlana – przekłucie przejścia w ścianie z pom. 2 do pom. 3 (fot. 9)
- Istn. odkrywka naturalna – narożnik wewnętrzny okiennej ściany zach. (fot. 10)

### **Wyniki:**

#### **Ściana wschodnia pom. 2**

W wyniku przeprowadzonych odkrywek sondażowych na ścianie na trzech różnych wysokościach (200cm, 100cm, 40cm.) stwierdzono występowanie następującego rodzaju konstrukcji ścian:

- Próbka 1 – na wys. 200cm. – pod powłoką tynku wapiennego stwierdzono występowanie muru ceglanego ( fot. 14),
- Próbka 2 – na wys. 100cm. pod powłoką tynku wapiennego stwierdzono występowanie muru ceglanego ( fot. 16),
- Próbka 3 – na wys. 40cm pod powłoką tynku wapiennego stwierdzono występowanie muru kamiennego z piaskowca ( fot. 15),

### **Wnioski:**

W oparciu o w/w wyniki badań odkrywkowych stwierdza się, że ściana wschodnia pom. 2 zbudowana jest z niejednolitego materiału, tzn. w dolnej partii z kamienia piaskowego (na wys. 40cm), natomiast na wyższych z cegły ceramicznej pełnej palonej (na wys. 100cm i 200cm). Należy zatem założyć, że z kamienia zbudowany jest fundament i część muru w przyziemiu, natomiast wyższe partie ścian i sklepienia zbudowane są z cegły ceramicznej. Nie ma zatem uzasadnienia skucie tynków i ekspozycja wątku ściany, gdyż mur zbudowany jest z niejednolitego materiału, co nie zapewnia pożądanych walorów estetycznych.

### **Wyniki:**

#### **Ściana zachodnia pom. 2, ściana przejścia z pom. 1 do pom. 2**

Na podstawie istniejących naturalnych odkrywek, oraz odkrywek budowlanych (pozostawionych w wyniku niedokończonych robót budowlanych, jak również zachowanych odkrywek po badaniach archeologicznych (ziemny wykop reliktyw dawnej baszty odsłaniający fundament oraz ścianę) stwierdzono występowanie następującego rodzaju konstrukcji ścian:

- Istn. odkrywka budowlana – przekłucie przejścia w ścianie z pom. 2 do pom. 3 - pod powłoką tynku wapiennego stwierdzono występowanie muru ceglanego ( fot. 9),
- Istn. odkrywka naturalna – narożnik wewnętrzny okiennej ściany zach. - pod powłoką tynku wapiennego stwierdzono występowanie muru ceglanego (fot. 10),
- Istn. odkrywka archeologiczna – wykop odsłaniający konstrukcję muru fundamentów od strony zach. w pom. 3 (fot. 17) – pod poziomem posadzki na odcinku odkrywki

archeologicznej (dł. ok. 200cm., głębokość ok. 150cm) występuję jednolita, kamienna ściana fundamentowa z bloków kamienia piaskowego.

- Istn. odkrywka budowlana – glif okienny ściany wsch. pom. 3 - ze względu na brak tynku w glifie okiennym spowodowany niedokończeniem prac budowlanych uwidacznia się konstrukcja ściany w postaci cegły ceramicznej palonej (fot. 12).

## **Wnioski:**

- W oparciu o analizę w/w odkrywek stwierdza się, że ściana zachodnia pom. 2 i 3, jak również ściana wsch. pom. 3 zbudowane są z cegły ceramicznej, pełnej palonej. Natomiast fundament ściany zach. pom. 3 zbudowany jest w sposób jednolity z bloków kamienia piaskowego.

Nie ma zatem uzasadnienia skucie tynków i ekspozycja wątku ściany, gdyż mur zbudowany jest z niejednolitego materiału, co nie zapewnia pożądanych walorów estetycznych.

## **V Wnioski i założenia konserwatorskie**

### **Funkcja użytkowa**

- Omawiane pomieszczenia zamkowe ze względu na wysokie walory zabytkowe i architektoniczne winny być przeznaczone na cele użyteczności publicznej z umożliwieniem powszechnego dostępu do nich. Planowane przeznaczenie pomieszczeń na funkcję ekspozycji muzealnej, stanowiącej naturalną konsekwencję ogólnego przeznaczenia zamku należy uznać jako adekwatne i spełniające w/w kryteria. Jednakże - ze względu na obecność w pom. 3 odkrytych podziemnych relikwów dawnej baszty zamkowej, przeznaczonych do ekspozycji – rodzaj ekspozycji muzealnej w tych pomieszczeniach winien być tematycznie powiązany z tymi relikwami (np. lapidarium – ekspozycja archeologiczna).

### **Aranżacja wnętrza**

- Istniejący układ przestrzenny wnętrza należy utrzymać w obecnej formie, bez wprowadzania dodatkowych przepieżeń i podziałów, gdyż wnętrza posiadają uporządkowaną, zachowaną w dawnej formie (z czasu rozbudowy w 1721r. i po 1721r) architekturę w postaci klasycznych, regularnych sklepień kolebkowych, oraz dawną przestrzenność (oczyszczoną z niegdyś istniejących, wtórnych podziałów, zacierających pierwotny układ i architekturę). W związku z powyższym należy usunąć istniejące wtórne, lekkie, prowizoryczne przepieżenie pom. 1, które odcina dopływ światła do całości wnętrza, ja również zniekształca jego prawdziwą formę. Powyższa zasada nie odnosi się do aranżacji ekspozycji muzealnej, gdzie – według potrzeb i koncepcji ekspozycji – możliwe jest stawianie ścianek wydzielających ekspozycję, jednakże nie zacierających ogólnej architektury wnętrza.



- Należy utrzymać istniejącą formę i układ otworów okiennych, drzwiowych, oraz zaślepienie wnęki po dawnych otworach drzwiowych w obecnej formie, stanowiące oryginalne, bądź zrekonstruowane elementy pierwotnej formy wnętrza,
- W wejściu z dziedzińca do pom. 1 należy wymienić istniejącą ślusarkę drzwiową na stolarkę drewnianą, zharmonizowaną w formie z architekturą obiektu, zgodną z formą otworu drzwiowego, zwieńczonego łukiem odcinkowym: drzwi klepkowe dwustronne z drewna twardego (dąb), pomalowane w kolorze jasny mahoń, z okuciami żelaznymi w kolorze grafitowym (według odrębnego projektu)
- We wszystkich pomieszczeniach należy wprowadzić posadzki kamienne – płyty z piaskowca o wym.: szer. 60cm, dł. 60cm, dł. 115-145cm, gr. 6cm., w układzie wzdłuż pomieszczeń (patrz rys.),
- Otynkowane ściany wewnątrz należy utrzymać w obecnej formie, z usunięciem w niezbędnym zakresie partii tynków całkowicie zniszczonych, gdyż pozostawienie ich nawet po impregnacji nie zagwarantuje wymaganej trwałości. Zrekonstruować i uzupełnić ubytki po wzmocnieniu ceglanego podłoża oraz pomalować ściany i sklepienia jednolitą pobiałą (lub w innym kolorze określonym w projekcie, jednakże w jasnej tonacji pastelowej),
- Istniejącą odkrywkę archeologiczną reliktyw dawnej baszty (zarys pierwotnego przebiegu murów zamku) w pom. 3 – narożnik pd-zach. - należy poddać konserwacji zabezpieczającej oraz ekspozycji, w oparciu o odrębny projekt aranżacji ekspozycji tych reliktyw,
- We wnękach okiennych (obecnie w stanie surowym) wprowadzić parapety wykonane z kamienia piaskowego (płyty gr. ok. 6 cm), lub drewniane z drewna twardego (dąb), pomalowane w kolorze jasny mahoń (w kolorystyce jednolitej ze stolarką okienną, drzwiową, i innymi elementami drewnianego wyposażenia wnętrza),
- Istniejące kraty okienne wewnętrzne należy usunąć, z ewentualnym wprowadzeniem zewnętrznych krat okiennych, jednolitych w formie dla całego obiektu (według odrębnego projektu), pomalowanych w kolorze grafit-mat,
- Stolarkę okienną należy zachować, poddając remontowi, z nadaniem kolorystyki jednolitej dla wszystkich elementów drewnianego wystroju wnętrza (w kolorze jasny mahoń),
- W razie wprowadzania nowej stolarki drzwiowej wewnątrz (co będzie wynikać z programu funkcjonalnego pomieszczeń i aranżacji ekspozycji) należy wprowadzić stolarkę zharmonizowaną w formie z architekturą obiektu, oraz kolorystyka ujednoliconą z pozostałą stolarką (w kolorze jasny mahoń),
- należy wprowadzić elementy wyposażenia wnętrza w postaci osłon grzejników, oświetlenia centralnego w formie zharmonizowanej z zabytkowym charakterem obiektu (według odrębnego projektu),

- ścianę wsch. pom. I (z wejściem z dziedzińca) z eksponowanym wątkiem kamiennym należy poddać specjalistycznej konserwacji, z ekspozycją kamienia, według niniejszego programu konserwatorskiego,
- Modernizację instalacji elektrycznej i grzewczej należy realizować z maskowaniem przewodów (prowadzenie podtynkowe),

## VI Program prac konserwatorskich

### A) Ściany i sklepienia wewnątrz - powierzchnie wykonane w narzucie

1. Zmycie i wyługowanie ścian, usunięcie nawarstwień farby klejowej na sklepieniach i ścianach,
2. Usunięcie z powierzchni ścian tynków słabych, osypujących się, o złej przyczepności do podłoża, usunięcie niedbale założonych uzupełnień. W trakcie prac związanych z przygotowaniem tynków należy uporządkować i ukryć (lub wymienić) wszelkie przewody, instalacje elektryczne, grzewcze i in.
3. Oczyszczenie ceglano i kamiennego wątku muru z pozostałości wapiennych tynków, mechanicznie lub metodą hydrodynamiczną (np. agregatem CP),
4. Wykonanie impregnacji wzmacniającej ceglano (lub kamiennego) podłoża np. preparatem Tiefengrunt prod. ISPO, lub Funcosil SN prod. Remmers,
5. Wzmocnienie pozostałych tynków preparatem np. Sylitol Konzentrat Caparol
6. Uzupełnienie ubytków tynków np. zaprawą trassowo-wapienną Tubag HMF Historischer-Maurer, Putz und Fugenmortel,
7. Założenie na ścianach i sklepieniach szpachłówki wyrównującej, np. trassowo-wapiennej Tubag Trass-Kalk Schlammputz,
8. Na całej powierzchni ścian proponuje się założenie siatki zbrojącej z włókna szklanego wtopionej w zaprawę np. Ispo-Uni-Armierungsgewebe (lub inny materiał o analogicznych właściwościach). Siatka zapobiega powstawaniu rys konstrukcyjnych i powstałych na połączeniu dwóch rodzajów tynków.
9. Wykonanie wymalowań końcowych powierzchni ścian i sklepień białą farbą mineralną wapienną, np. Sto Sumpfkalk (lub w kolorystyce przyjętej w projekcie)

## **B) Elementy wykonane z kamienia**

(ściana wsch. pom. 1 z wejściem głównym z dziedzińca zamkowego)

1. Oczyszczenie powierzchni wszystkich elementów kamiennych z wtórnych nawarstwień (tynki cementowe, nakrop cementowy, farby mineralne), wtórnych uzupełnień ubytków i zanieczyszczeń – mechanicznie, hydrodynamicznie, (CP) oraz chemicznie,
3. Odsolenie poszczególnych elementów kamiennych metodą swobodnej migracji soli do rozszerzonego środowiska z kilkukrotnych okładów z wody destylowanej i celulozy lub bentonitu z piaskiem,
4. Dezynfekcja powierzchni kamienia alkoholowym roztworem preparatu Lichenichida 246 prod. Bresciani.
5. Wzmocnienie elementów osłabionych (konsolidacja zdeintegrowanego kamienia) przez impregnację preparatem na bazie pochodnych związków krzemooorganicznych o właściwościach hydrofilnych, np. Funcosil Steinfestiger 300 lub 510 prod. Remmers (lub inny środek o analogicznych właściwościach),
6. Uzupełnienie ubytków powierzchni kamienia gotowymi kitami mineralnymi o odpowiednio dobranej barwie, np. Funcosil Restauriermortel prod. Remmers (lub inny materiał o analogicznych właściwościach),
7. Wymiana i uzupełnienie fug pomiędzy kamiennymi elementami np. zaprawą Funcosil Fugenmortel prod. Remmers o odpowiednio dobranej barwie,
8. Sklejanie pęknięć piaskowca żywicami epoksydowymi o wysokiej trwałości np. Araldite prod. Ciba,
9. Hydrofobizacja powierzchni kamienia impregnatem, np. preparatem Funcosil SNL prod. Remmers.