

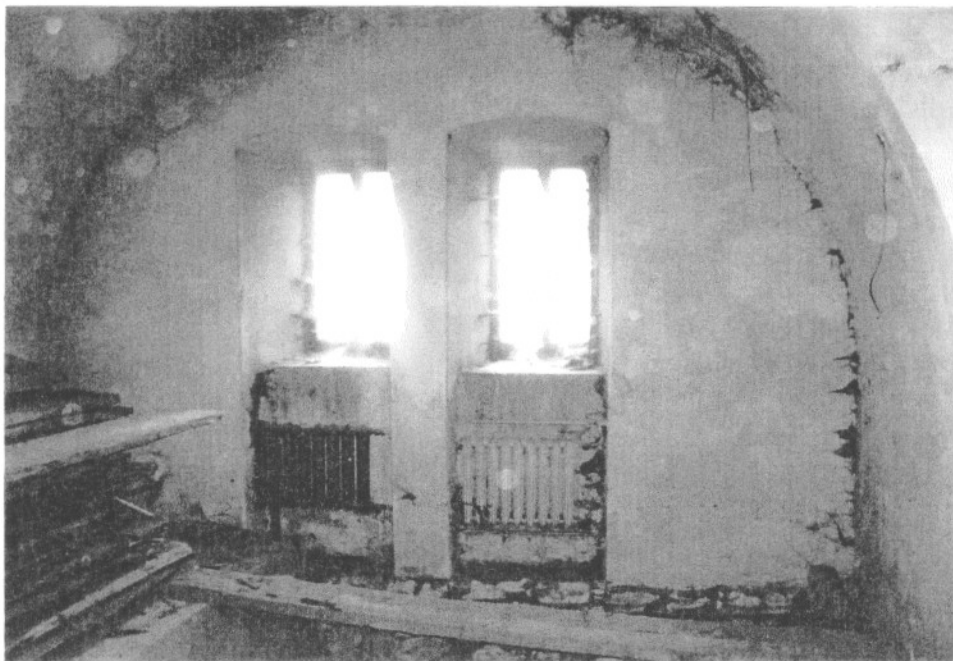
- C) Kraty okienne (7 sztuk) kute po kowalsku wykonane z miękkiej stali, oksydowane. Elementy gięte kantówka 12x12mm., Rama płaskownik 30x6mm. Kraty należy sytuować z zewnętrznej strony okien.
- D) Parapety – od strony wewnątrz należy wprowadzić drewniane parapety na całej szerokości i głębokości wnek okiennych. Parapety wykonać z twardego drewna (dąb) o grubości 5 cm. z zaokrąglonymi brzegami. Parapety wykończyć w kolorystyce całości stolarki wewnątrz, tj. w kolorze jasny mahoń.
- E) Stolarka drzwiowa: w miejscu istniejącej ślusarki wejścia zewnętrznego z dziedzińca przewiduje się wprowadzenie stolarki drewnianej dębowej, klepkowej dwuskrzydłowej z nadświetłem, nawiązującej do form stolarki funkcjonującej na zamku. W łuku nad wejściem przeszklone nadświetle. Okucia (zasuwki, zawiasy, klamki) należy wykonać jak w istniejącej stolarce drzwiowej zamku. Stolarkę wykończyć w kolorystyce całości stolarki wewnątrz, tj. w kolorze jasny mahoń. Drugą stolarkę o podobnych cechach (jednakże o innej formie) przewiduje się wprowadzić w przejściu pomiędzy izbami 1 i 2 (z kuźni do stolarni).

VII Fotografie

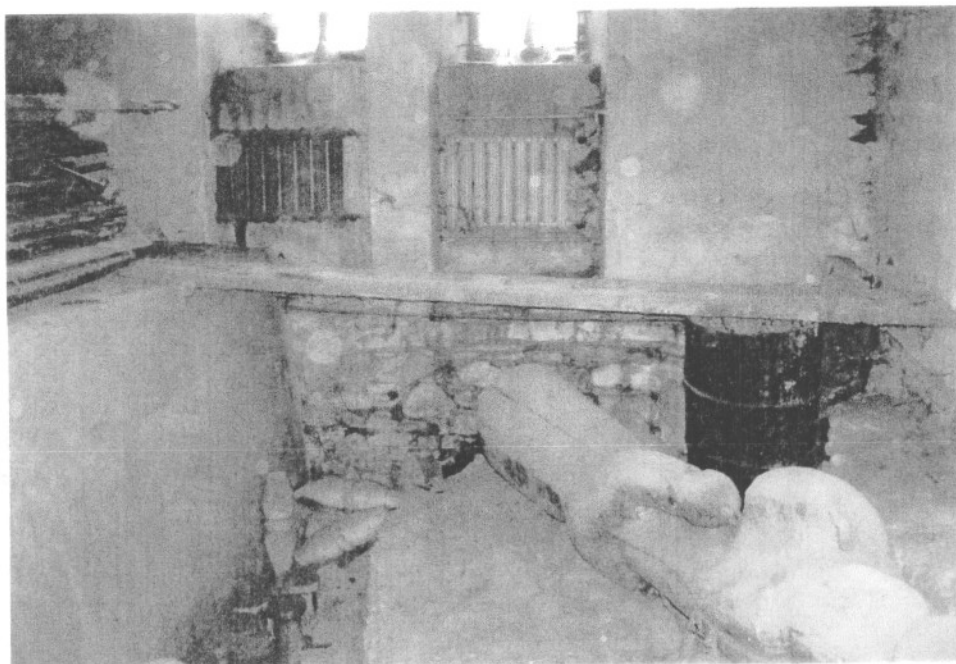
Opis fotografii:

- Fot. 1 - Widok na ścianę zach. izby 3 z reliktnami dawnej baszty
- Fot. 2 - Widok na wykop z fragmentem reliktnów
- Fot. 3,4 – Widok reliktnów z izby 2
- Fot. 5 – Widok reliktnów z wnętrza wykopu
- Fot. 6 – Fragment wykopu
- Fot. 7,8 - Widok reliktnów z wnętrza wykopu
- Fot. 9 – Fragment wykopu przy wejściu do izby 2
- Fot. – 10 – Przejście z izby 2 do wykopu z reliktnami
- Fot. 11 – Widok wykopu z głębi izby 3
- Fot. 12 – Fragment reliktnów w części przy wejściu do izby 2 (dawn. stolarni)
- Fot. 13,14,15,16 – Widok reliktnów baszty z izby 3

STAROSTWO POWIATOWE
W ŻYWCU
ul. Krasieńskiego 13
34-300 ŻYWIEC



Fot. 1



Fot. 2

STAROSTWO POWIATOWE
W ŻYWCU
ul. Krasieńskiego 13
34-300 ŻYWIEC



Fot. 3



Fot. 4

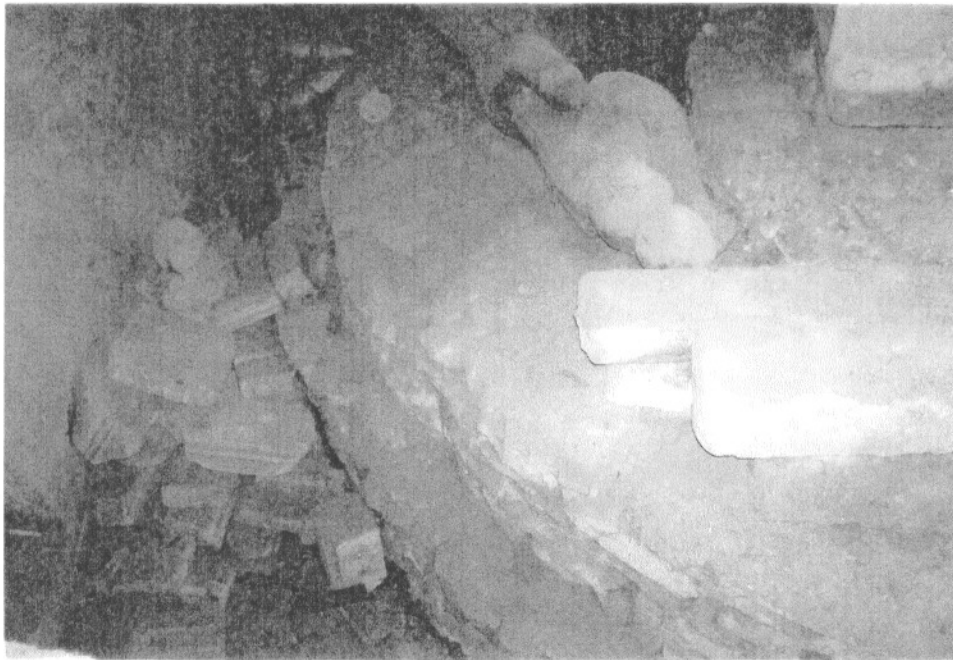
STAROSTWO POWIATOWE
w Żywcu
ul. Krasieńskiego 13
34-300 ŻYWIEC



Fot. 5



Fot. 6



Fot. 7

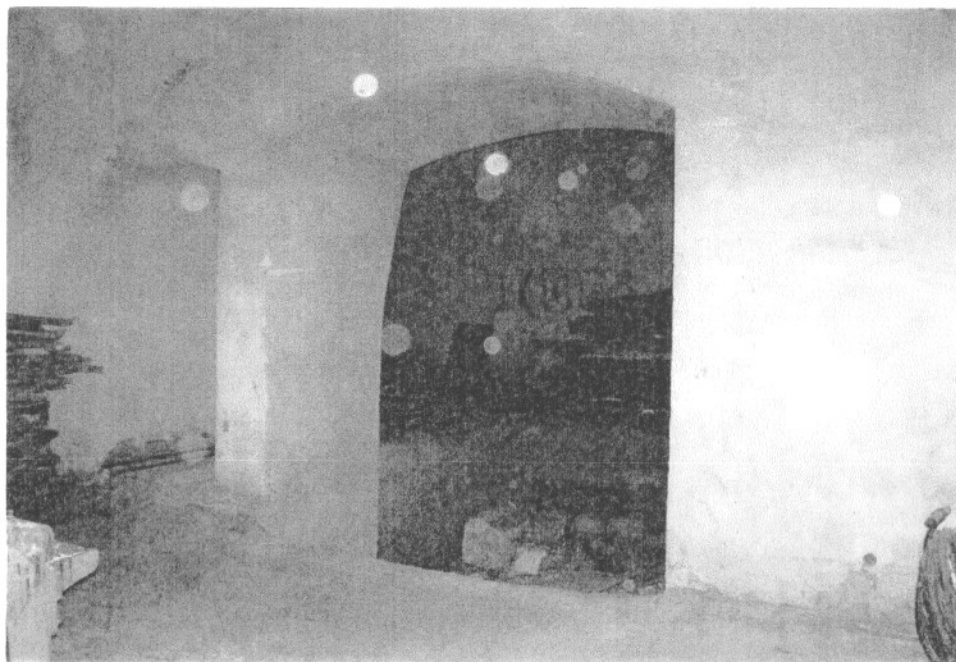


Fot. 8

STAROSTWO POWIATOWE
w Żywcu
ul. Krasieńskiego 13
34-300 ŻYWIEC



Fot. 9



Fot. 10

STAROSTWO POWIATOWE
W ŻYWCU
ul. Krasieńskiego 13
34-300 ŻYWIEC

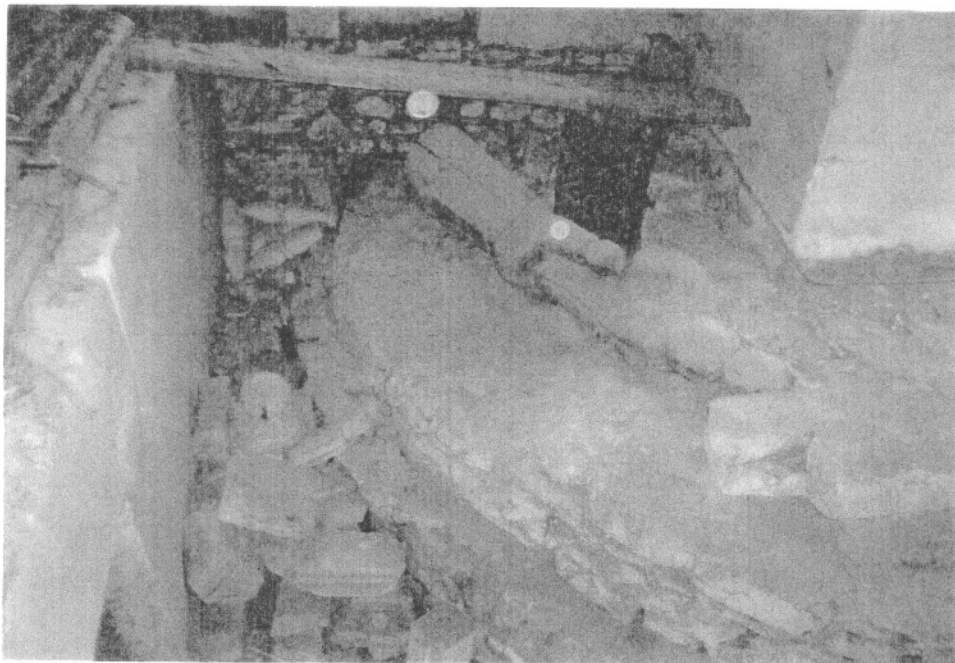


Fot. 11



Fot. 12

STAROSTWO POWIATOWE
W ŻYWCU
ul. Krasieńskiego 13
32-300 ŻYWIEC



Fot. 13



Fot. 14



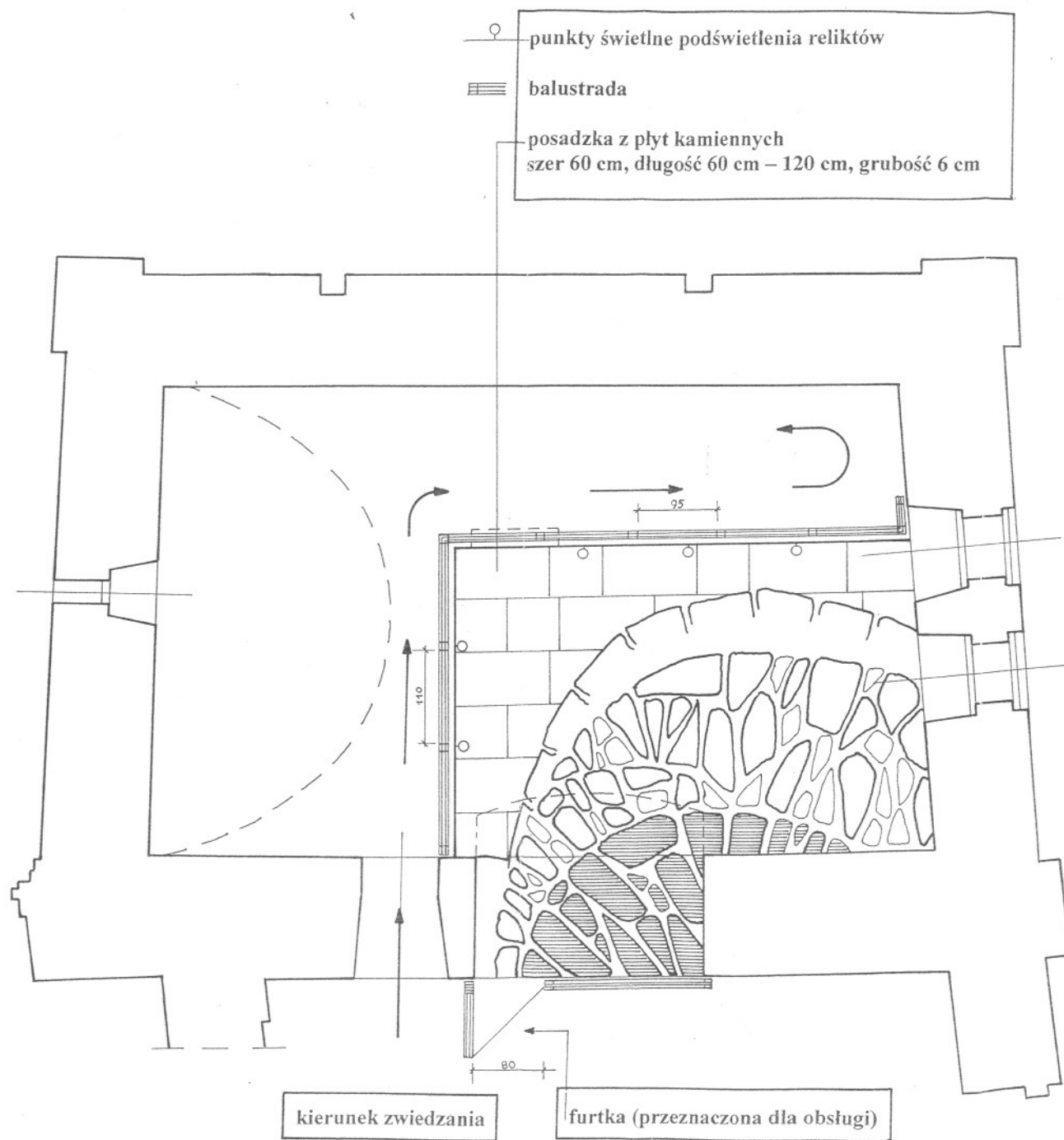
Fot. 15

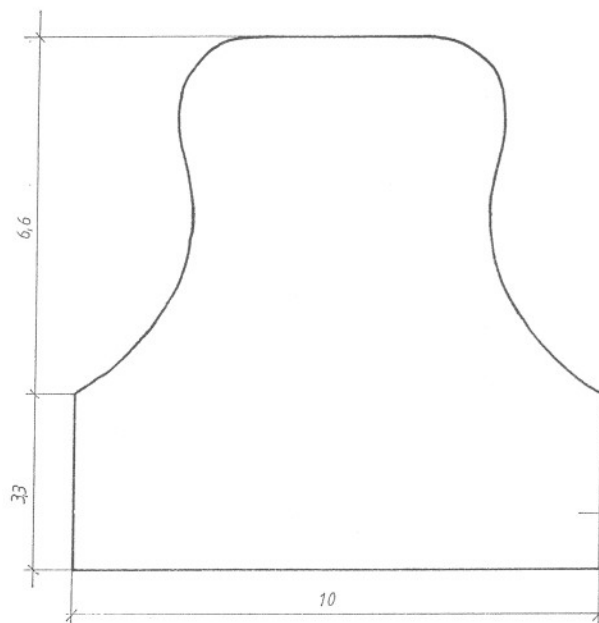


Fot. 16

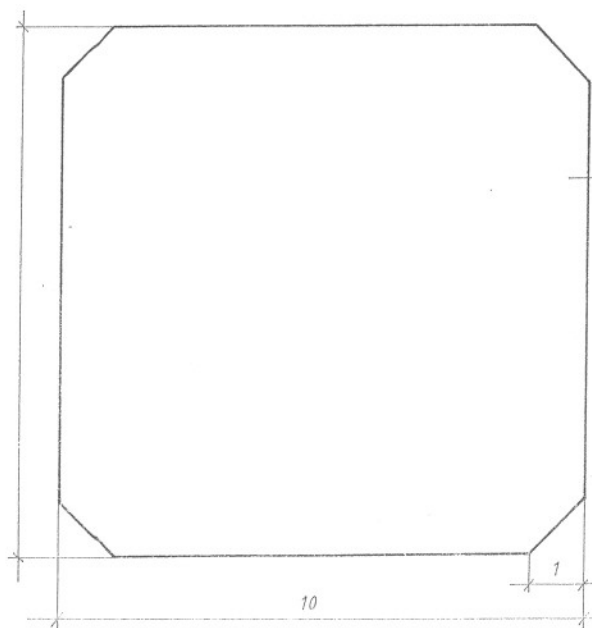
VIII Archiwalia i materiały źródłowe

1. Studium historyczno-urbanistyczne, Żywiec ze Sporyszem, Zabłociem i Starym Żywcem, PP. Pracownie Konserwacji Zabytków Kraków, 1986r.
2. Badania architektoniczne starego zamku w Żywcu, PP. Pracownie Konserwacji Zabytków Kraków, 1986r.
3. Decyzja wpisu do rejestru zabytków starego zamku
4. Karta ewidencyjna zabytku
5. Studium historyczno-architektoniczne: Żywiec park – budowle przyzamkowe, istniejące i nieistniejące, oraz projektowane i niezrealizowane” autorstwa Jerzego Wiktora Ruśniaczka i Jana Gołąba z 1989r. (poz. 1-5 Archiwum WUOZ Bielsko-Biała)
6. Stary zamek – rzut parteru, przerys inwentaryzacji z roku 1850. (Archiwum Państwowe Żywiec),
7. Plan sytuacyjny zamku 1897r.
(Zbiory Muzeum w Żywcu),

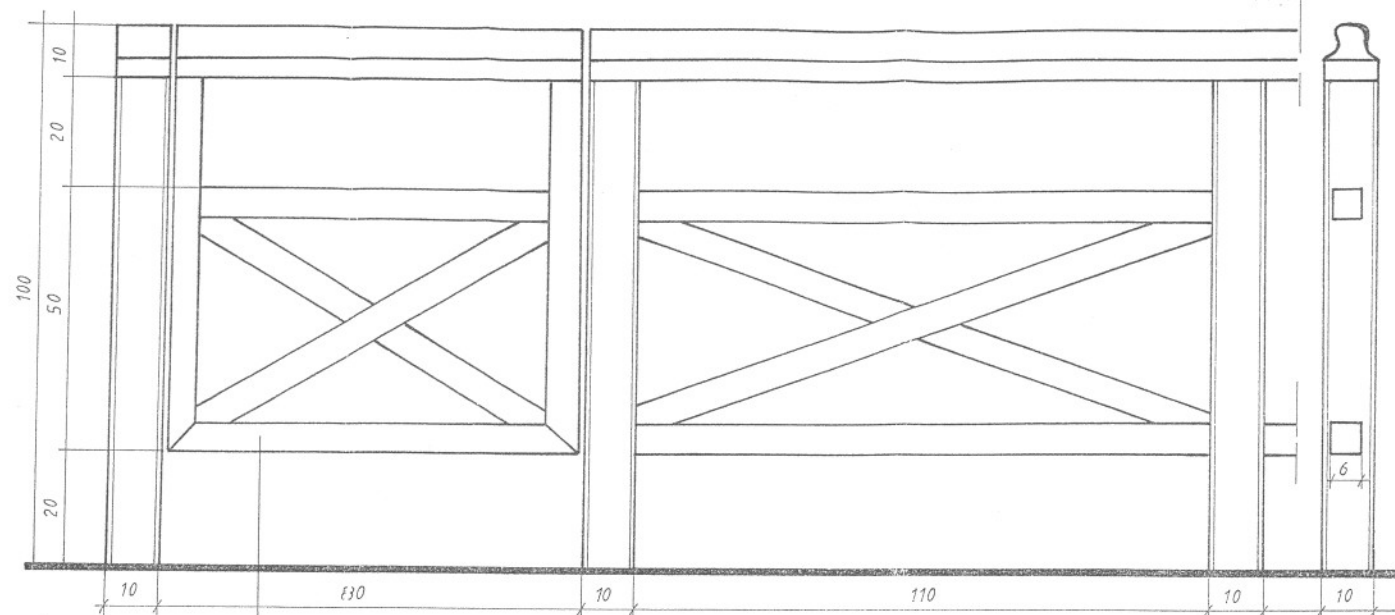




1:1



1:1



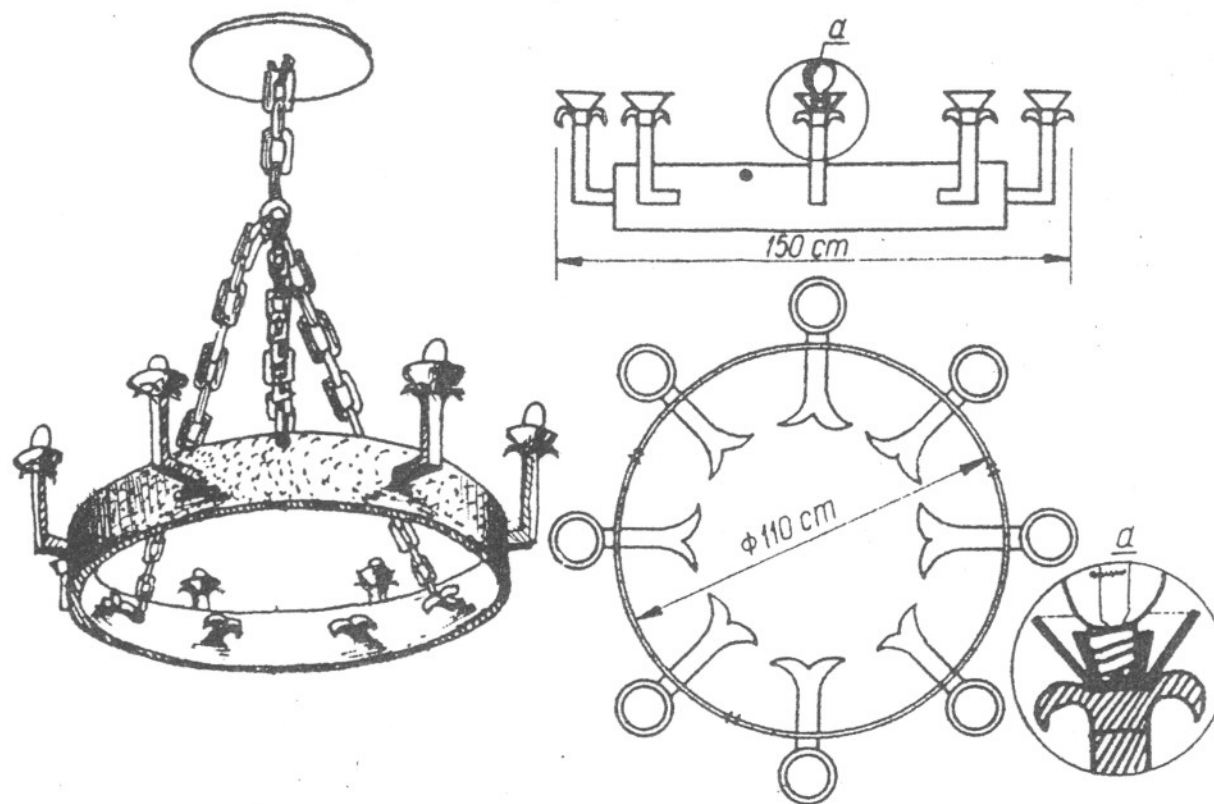
1:10

przekrój pochwyty

przekrój słupka

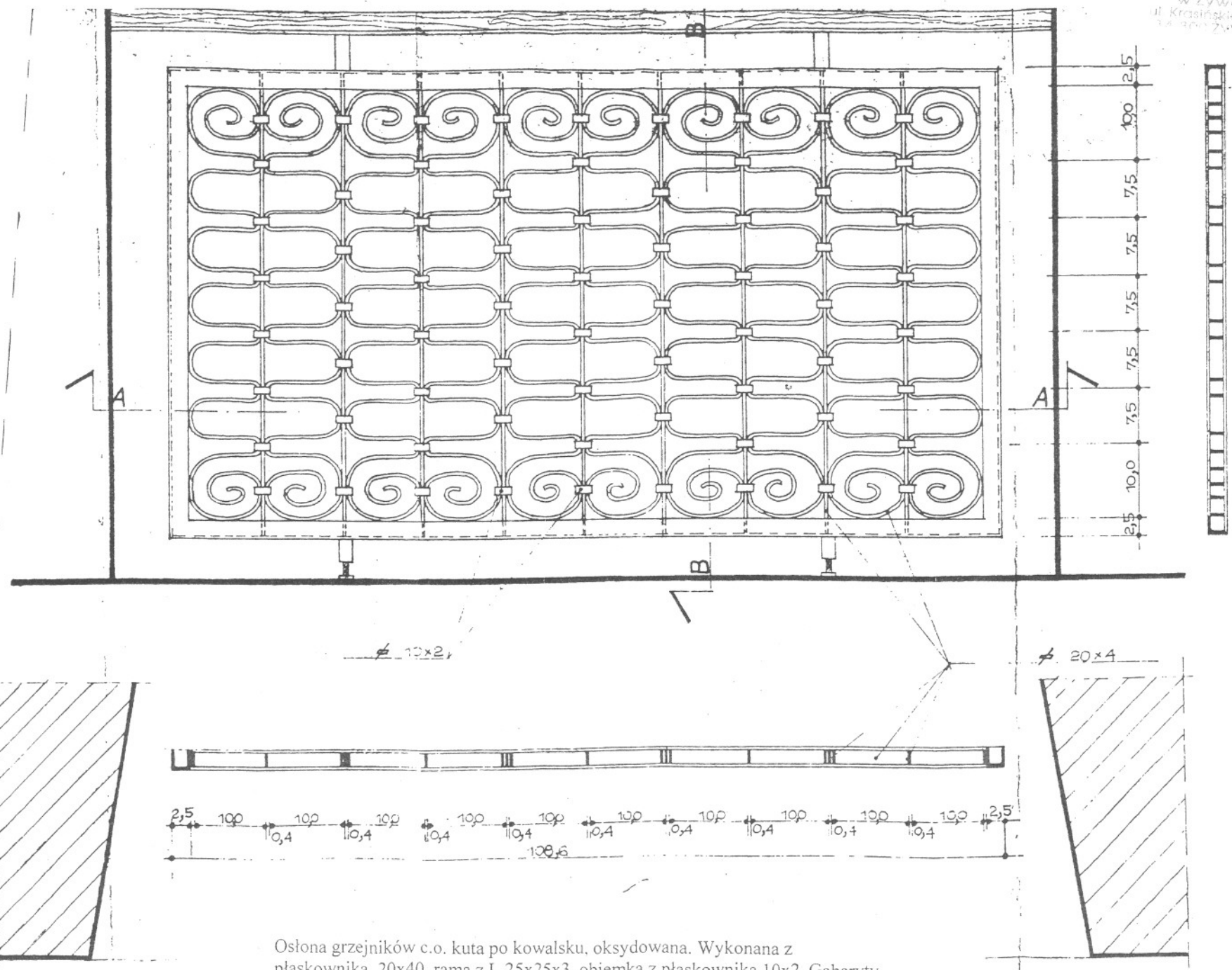
furtka

balustrada w całości wykonana w kolorystyce analogicznej jak
wszystkie elementy drewniane tj. jasny mahoń

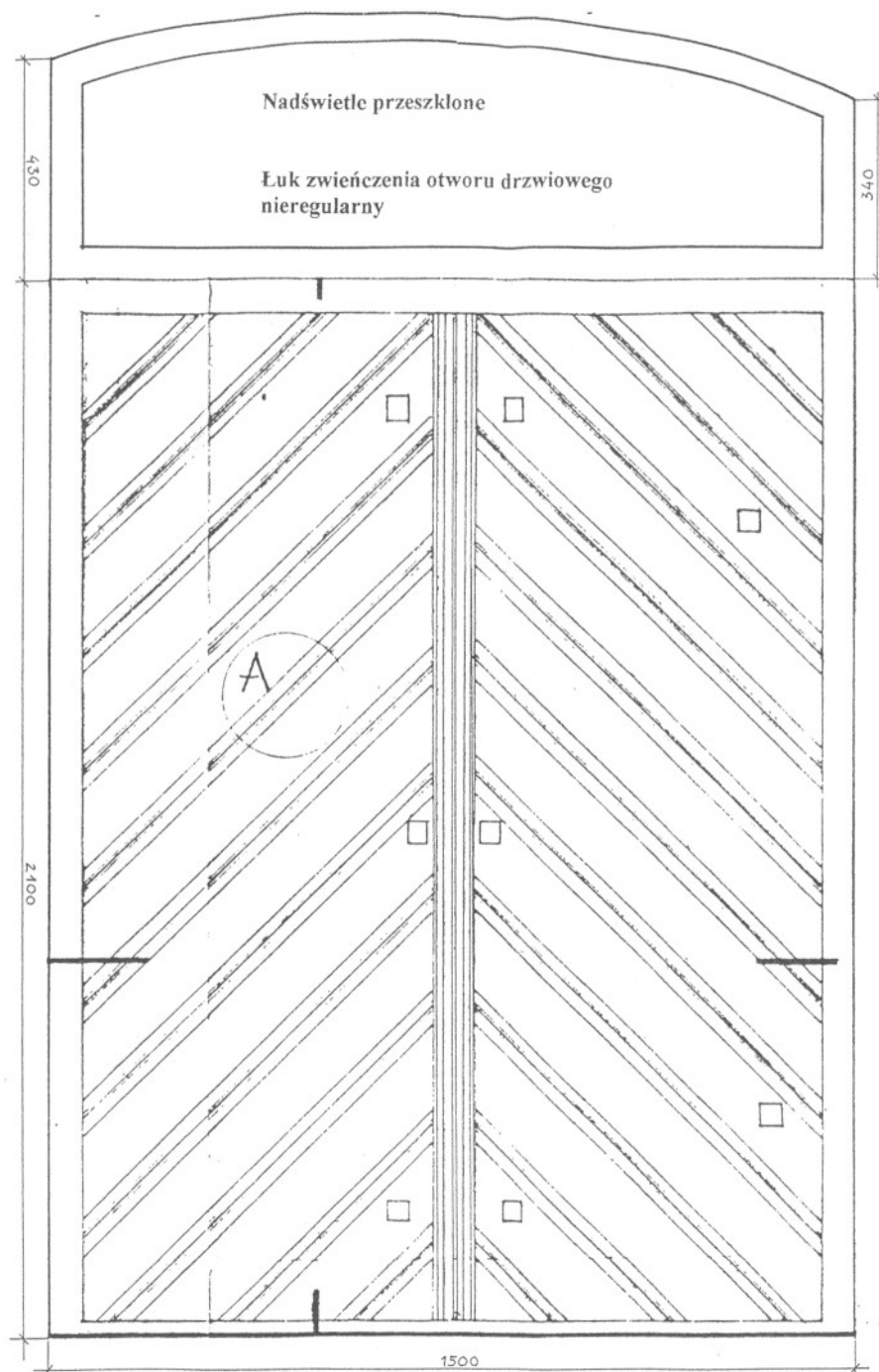


Żyrandol stalowy, kuty, wykonany z miękkiej stali. Głównym elementem konstrukcyjnym i kompozycyjnym jest obręcz o kształcie koła. Ramiona zakończone niedomkniętymi wolutami i oddzielnie wymodelowanymi na gorąco miskami – kloszami zwróconymi do góry. Rozeta powstała z obręczy i przebitych przez nią prętów (ramion) rozszczepionych na końcu. Żyrandol zawieszony na łańcuch o dużych, kwadratowych w przekroju ogniwach, przytwierdzonych do okrągłego talerza wykonanego z kutej grubej blachy. Żyrandol wykończony przez oksydowanie.

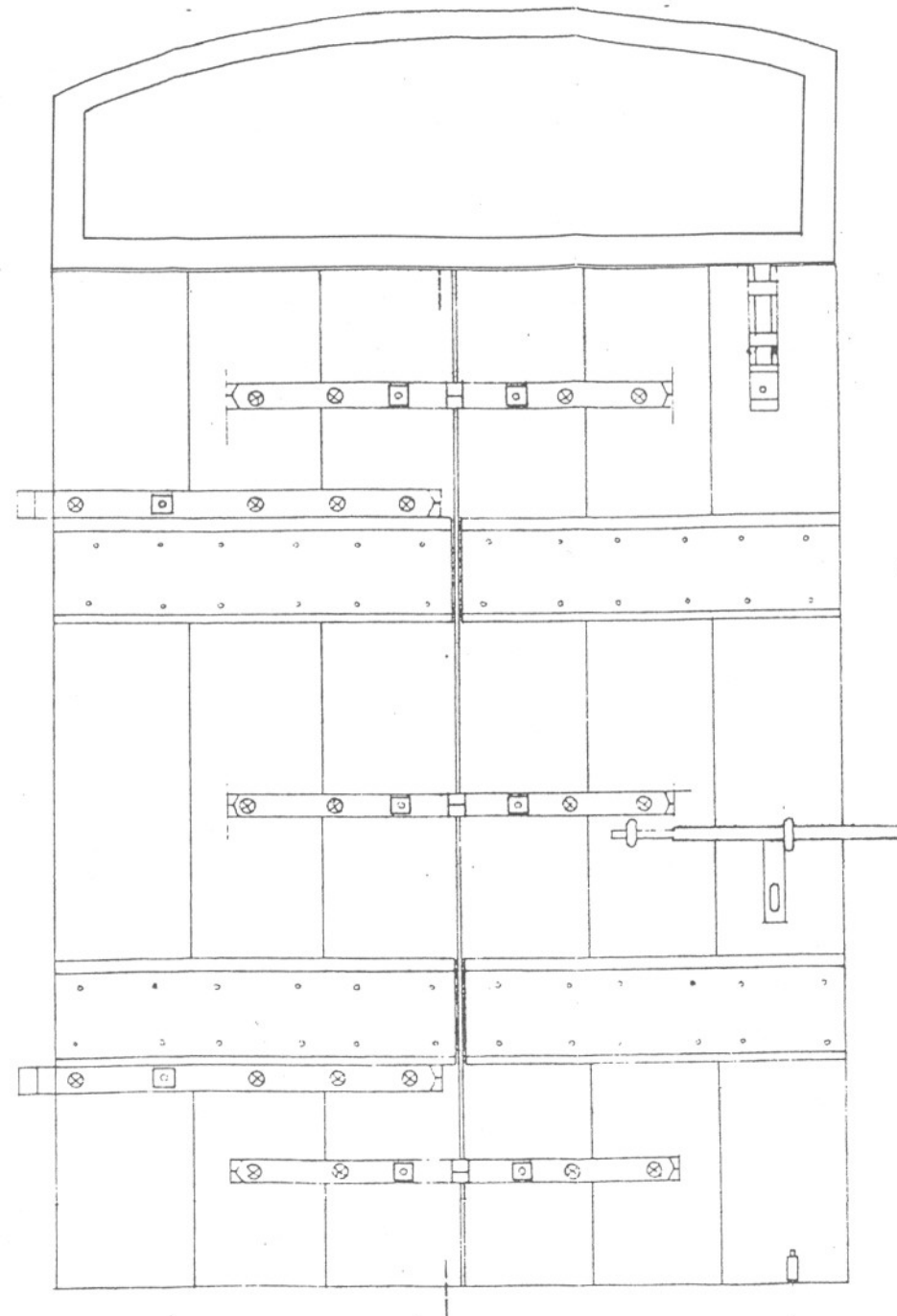
STAROSTWO POWIATOWE
W ŻYWCU
ul. Krasieńskiego 13
14-300 ŻYWIEC



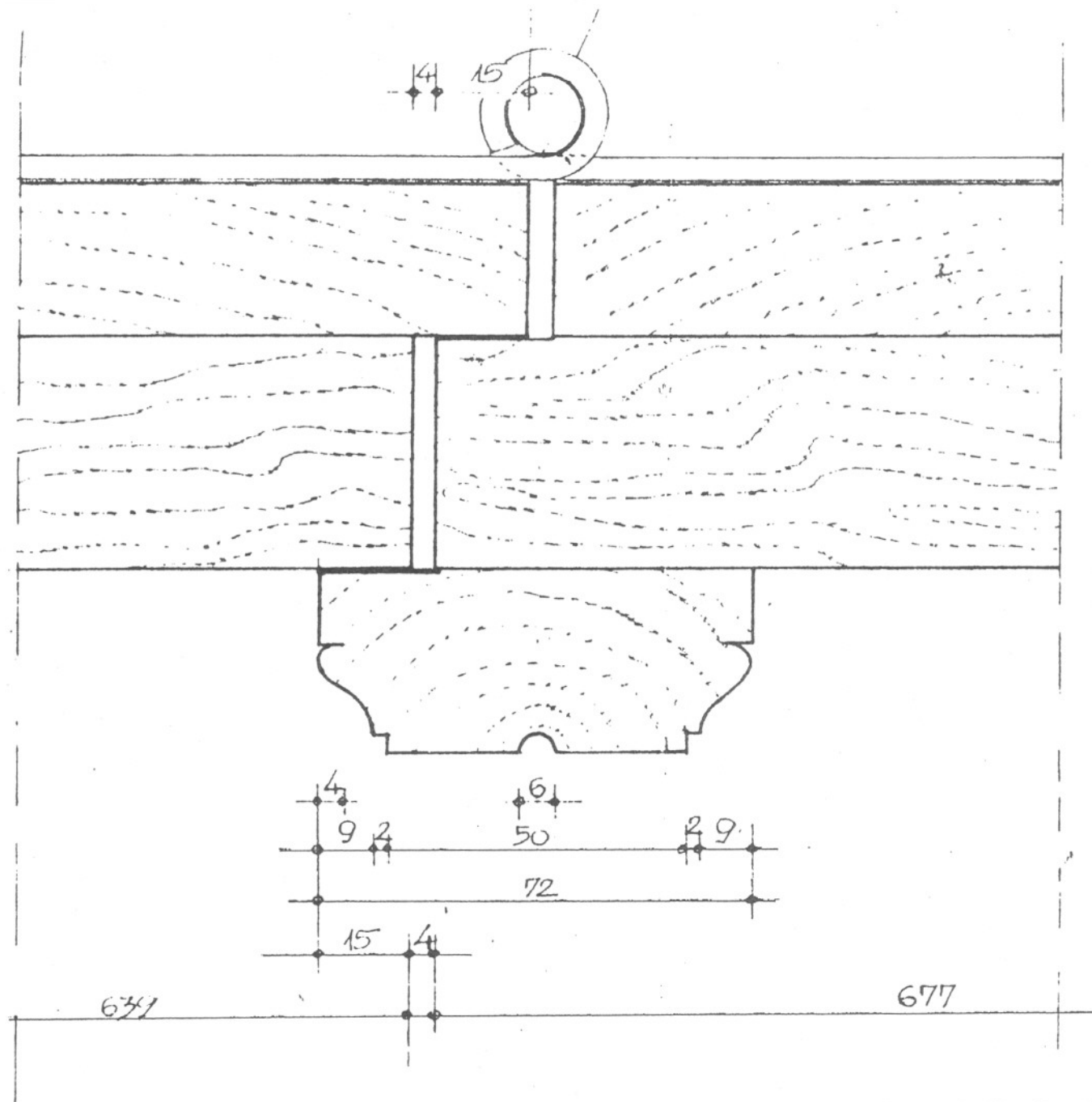
Oslona grzejników c.o. kuta po kowalsku, oksydowana. Wykonana z płaskownika 20x40, rama z L 25x25x3, objemka z płaskownika 10x2. Gabaryty i forma dla poszczególnych pomieszczeń według opisu



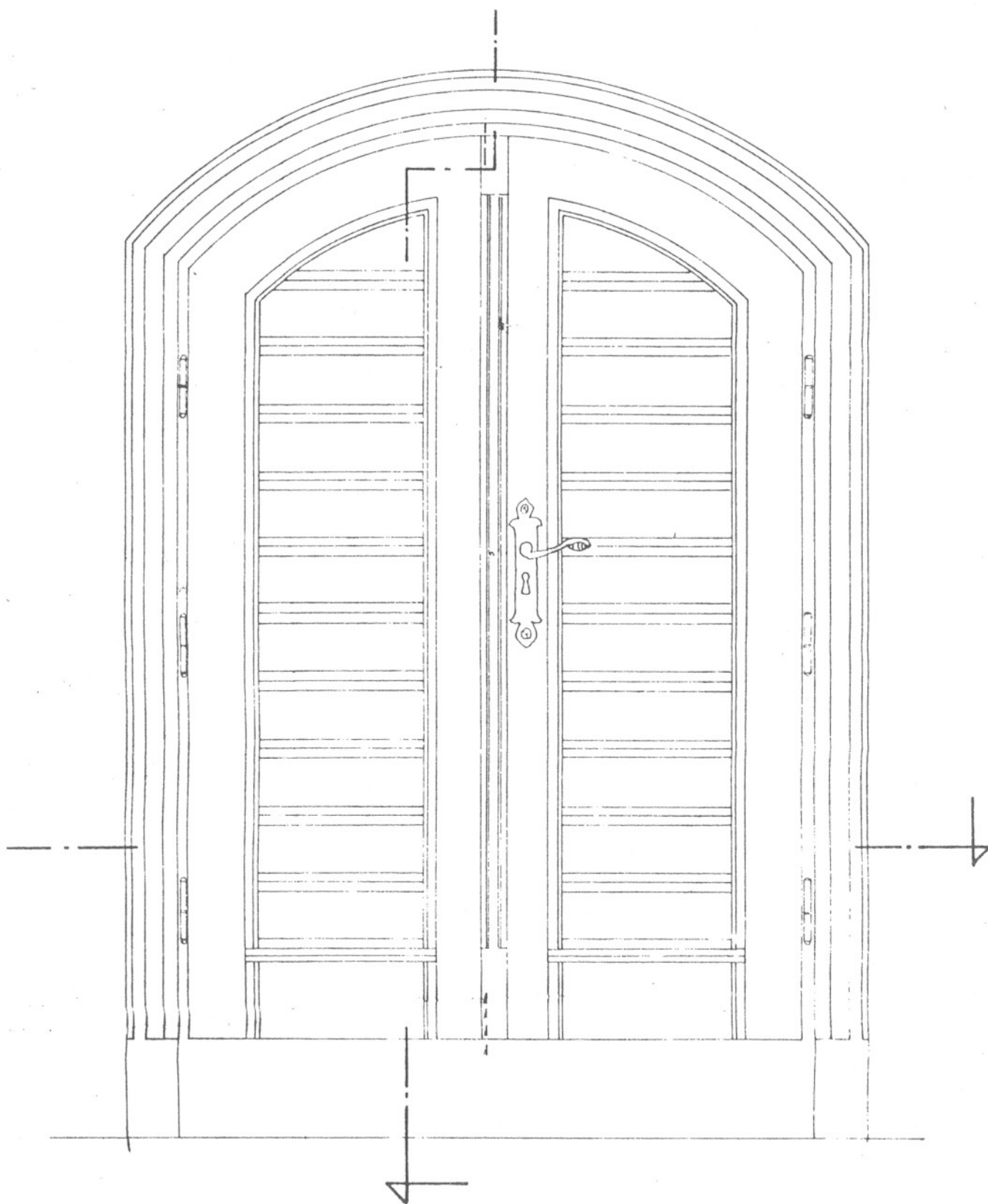
Drzwi klepkowe z dziedzińca do pom. dawnej kuźni. Wykonane z drewna twardego (dąb), wykończone w kolorystyce jasny mahoń. W łuku nad wejściem przeszklone nadświetle. Okucia (zasuwki, zawiasy, klamki) wykonać jak w istniejącej w zamku stolarni drzewianej 1:40.



Drzwi klepkowe z dziedzińca do pom. dawnej kuźni – widok od strony wewnętrznej. Wykonane z drewna twardego (dąb), wykończone w kolorystyce jasny mahoń. W łuku nad wejściem przeszklone nadświetle. Okucia (zasuwki, zawiasy, klamki) wykonać jak w istniejącej w zamku stolarni drzewianej 1:40.

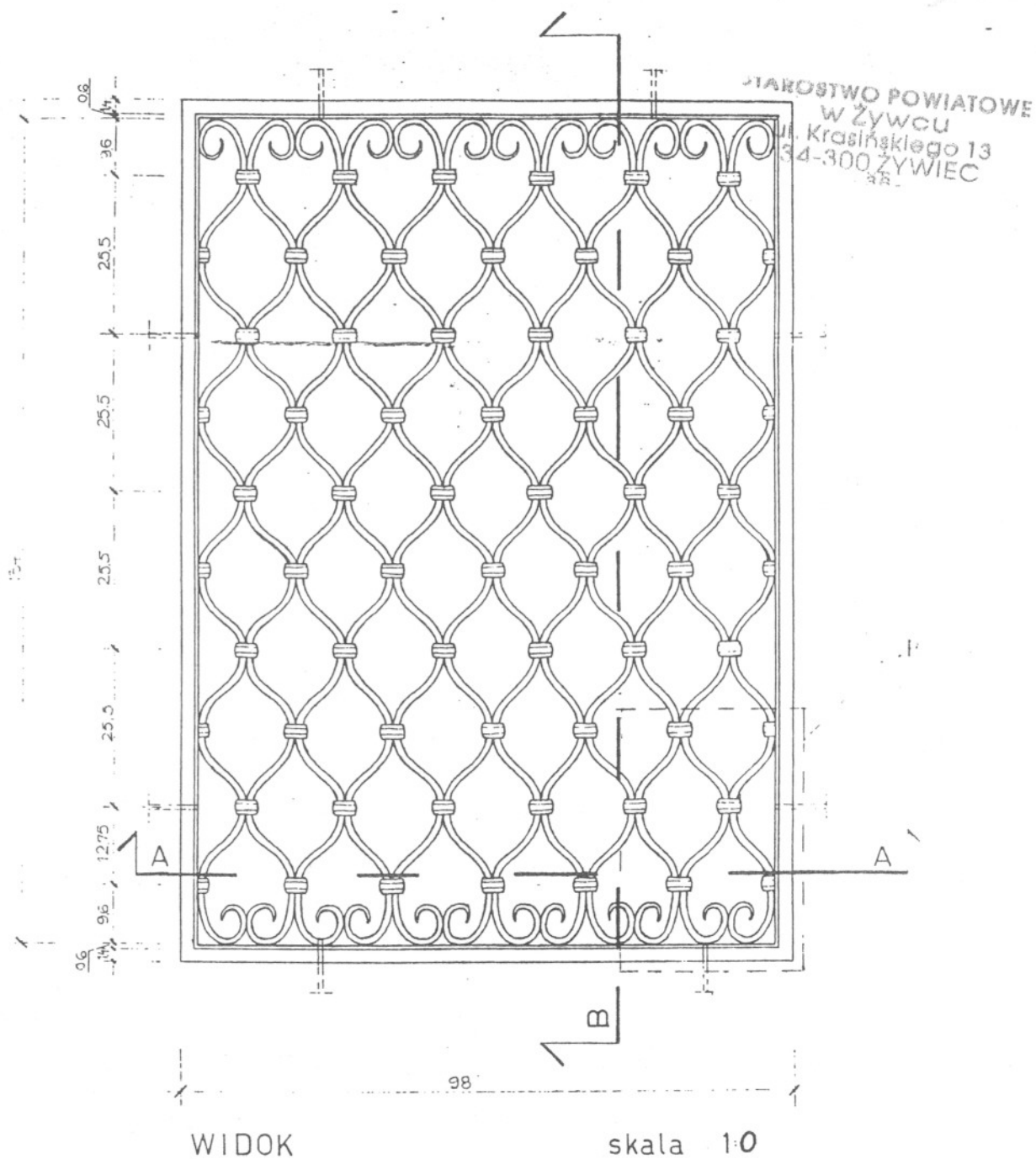


Szczegół, przekrój – drzwi klepkowe z dziedzińca
do pom. dawnej kuźni – konstrukcja

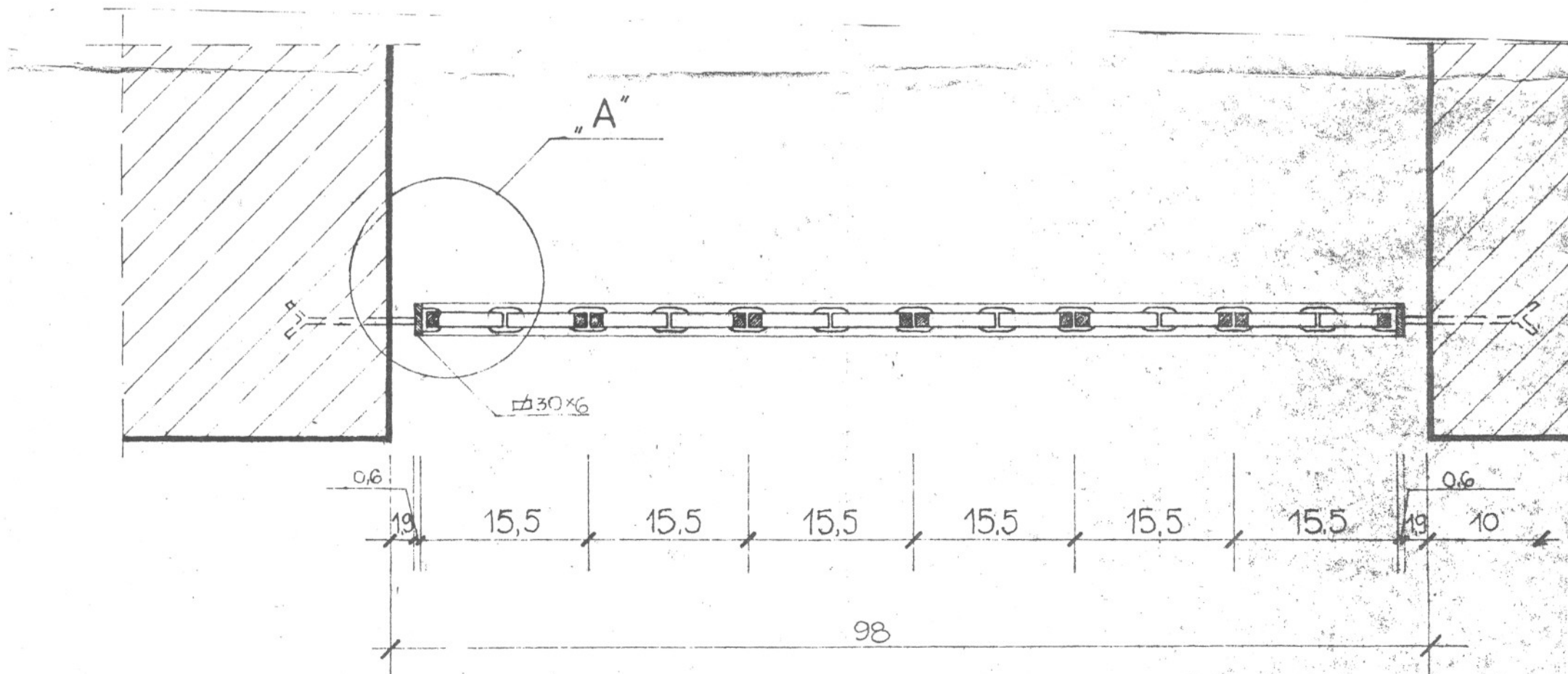


Propozycja formy stolarki drzwiowej przejścia między pomieszczeniami (z kuchni do stolarni). Przed wykonaniem stolarki należy zweryfikować wymiary otworu (otwór o wym. szer. 173cm, wys. do łuku 260, wysokość całkowita 278cm).

SIAROSIWO POWIAŁO
W ŻYWCU
ul. Krosińskiego 13
94-800 ŻYWIEC



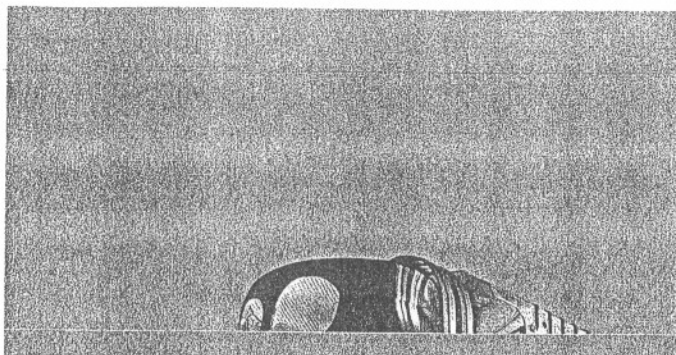
Krata okienna (7 sztuk) kuta po kowalsku, wykonana z miękkiej stali. Oksydowana. Obejmka wykonana z bednarki stalowej 20x5, szt. 60. Elementy gięte kantówka 12x12mm, rama płaskownik 30x6mm.



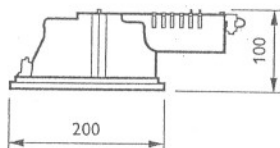
PRZEKRÓJ A-A

skala 1:5

Oprawy typu "downlight"



FBH 146



Wymiary w mm

Seria 146 mm wersja płytka

STAROSTWO POWIATOWE
W ŻYWCU
ul. Krasińskiego 13
34-300 Żywiec

Seria 146 mm wersja płytka

Płytkie, profesjonalne oprawy do wbudowania z bardzo wydajnym, srebrnym, poliwęglanowym odbłyśnikiem o średnicy wewnętrznej 145mm. Do świetlówek kompaktowych typu PL-C. Wysokość jedynie 100mm (w sufitach zamkniętych 120mm). Pierścienie dekoracyjne itp. Należy zamawiać oddzielnie.

Zastosowania

- Reprezentacyjne pomieszczenia biurowe
- Sale konferencyjne
- Małe biura
- Biura o planie otwartym
- Lobby
- Korytarze i klatki schodowe
- Obiekty rekreacyjne (hale sportowe, restauracje, kawiarnie)
- Domy towarowe
- Sklepy
- Salony mody, Butiki

Opis techniczny

Zasilanie: 230V/240V; 3- lub 5-biegunowa kostka przygotowana do okablowania przelotowego 3x2,5mm²
Osprzęt: Statecznik i kondensator przeciwzakłóceńowy wmontowany w oprawę
Ustawienie lampy: poziome
Materiał: stal, odlew aluminiowy, odbłyśnik poliwęglanowy.

Instalacja

Wycięcie montażowe: ϕ 185mm.
Grubość sufitu podwieszanego: 1-24mm
Odległość bezpieczeństwa: 0.5 m
Konservacja: bezpośredni dostęp do lamp

Akcesoria

Pierścienie i szyby dekoracyjne.



Specyfikacja opraw

Typ
FBH146 1xPL-C 13W I
FBH146 2xPL-C 13W I
FBH146 1xPL-C 18W I
FBH146 2xPL-C 18W I
FBH146 1xPL-C 26W I
FBH146 2xPL-C 26W I

Opcjonalnie: wersja awaryjna oraz osprzęt wysokiej częstotliwości HF

Oprawy oświetlenia podświetlającego odkrywkę archeologiczną. Oprawy usytuowane w ścianach odkrywki: pd. i wsch.



PHILIPS