

Przedmiar

Uzupełnienie remontu budynku Ochotniczej Straży Pożarnej w Żywcu-Oczkowie

Data: 2008-02-13

Obiekt: Budynek Ochotniczej Straży Pożarnej w Żywcu-Oczkowie

Zamawiający: Urząd Miejski w Żywcu

Kosztorys opracowali:

mgr inż. Jarosław Kwak,

Przedmiar

Podstawa nakładu, opis pozycji, wyliczenie ilości robót					Ilość	Krot.	Jedn.
1 CZĘŚĆ ZEWNĘTRZNA -roboty uzupełniające							
1.1 Termomodernizacja -ocieplenie stropu nad częścią nową							
1.1.1	KNR 202/616/1	Izolacje z papy asfaltowej na sucho, izolacja pozioma, 1-warstwa –folia posadzkowa paroizolacja nad klatką schodową	9,41*4,05	=	38,1105		
		część starsza od tyłu	4,25*8,91	=	37,8675		
		część starsza duża nad salą	10,12*8,82	=	89,2584		
		część nowsza	8,5*9,9	=	84,15		
		----do odjęcia	-186,86	=	-186,86		
		dodatkowo na murach	10	=	10,0		
					72,5264	~72,526	2,00 m2
1.1.2	KNR 202/609/3	Izolacje cieplne i przeciwdźwiękowe z płyt styropianowych, izolacje poziome na wierzchu konstrukcji, na sucho, 1-warstwa gr. 10 cm			72,526		m2
1.1.3	KNR 202/609/4	Izolacje cieplne i przeciwdźwiękowe z płyt styropianowych, izolacje poziome na wierzchu konstrukcji, na sucho, każda następna warstwa gr. 10 cm			72,526		m2
1.1.4	KNR 202/1102/1	Warstwy wyrównawcze pod posadzki, z zaprawy cementowej grubości 20-mm, zatarte na ostro			72,526		m2
1.1.5	KNR 202/1102/3	Warstwy wyrównawcze pod posadzki, dodatek lub potrącenie za zmianę grubości o 10-mm			72,526		m2
1.1.6	KNR 202/1106/7	Posadzki cementowe, wraz z cokolikami, dodatek za zbrojenie posadzki siatką stalową			72,526		m2
1.1.7	KNR 15/526/2	Dostawa i osadzenie okien w połaci dachowej, osadzenie okna –wyłaz na strych 60 x 60 cm o odporności ogniowej EI-60 wraz z drabiną aluminiową				1	szt
1.2 Stolarka okienna i drzwiowa zewnętrzna - uzupełnienie							
1.2.1	KNR 19/929/6 (1)	Wymiana okien i drzwi balkonowych zespolonych na okna i drzwi balkonowe z PCV, okna rozwierane i uchylno-rozwierane, jednozielne, do 1,5-m2, osadzanie na kotwach					
		okna I-piętra		=			
		6szt.–kuchnia	0,9*1,7*6	=	9,18		
		3szt.–kl.schodowa	0,9*1,7*3	=	4,59		
		1 szt.–kl.schodowa	1,5*1,5	=	2,25		
		okna parteru		=			
		3szt.–kl.schodowa	0,9*1,7*3	=	4,59		
		6szt.–po byłym sklepie	0,9*1,7*6	=	9,18		
		2szt.–łazienka	0	=			
		4szt.–tył	0,9*1,7*4	=	6,12		
		okna przyziemia (piwnicy)		=			
		4szt	0	=			
		1szt. drzwi do kotłowni	0,9*2	=	1,8		
		okna strychu		=			
		2szt	0	=			
		4szt.	0	=			
		do wyminusowania z kosztorysu na termomodernizację	-31,32	=	-31,32		
					6,39	~6	m2
1.2.2	KNR 19/929/11 (1)	Wymiana okien i drzwi balkonowych zespolonych na okna i drzwi balkonowe z PCV, okna rozwierane i uchylno-rozwierane, dwudzielne, ponad 2,5-m2, osadzanie na kotwach ---drzwi wejściowe główne kpl. szklone szybami bezpieczn.okratowane.					
		1szt. drzwi wejściowe	1,62*2,1	=	3,402		
					3,402	~3	m2
1.3 Rynny i rury spustowe,barierki -uzupełnienie							
1.3.1	KNR 401/535/4	Rozebranie rynien z blachy nie nadającej się do użytku-analogia PVC– (rynna od frontu cz.nowa, rynna nad wejściem głównym)					
		rynna od frontu i nad wejściem	8,5+6	=	14,5		
					14,5	~14,5	m
1.3.2	ORGB 202/546/1	Rynny dachowe półokrągłe z PVC o średnicy 115-mm łączone na klej, montaż rynien---- (rynna nowa od frontu cz. nowa)				8,5	m

Podstawa nakładu, opis pozycji, wyliczenie ilości robót				Ilość	Krot.	Jedn.
1.3.3	ORGB 202/546/1	Rynny dachowe półokrągłe z PVC o średnicy 115-mm łączone na klej, montaż rynien— (rynna z odzysku nad drzwiami wejściowymi)		6		m
1.3.4	ORGB 202/546/2	Rynny dachowe półokrągłe z PVC o średnicy 115-mm łączone na klej, montaż lejów spustowych		2		szt
1.3.5	ORGB 202/546/4	Rynny dachowe półokrągłe z PVC o średnicy 115-mm łączone na klej, montaż denek rynnowych		2		szt
1.3.6	ORGB 202/550/3	Rury spustowe okrągłe z PVC, rury Fi-100-mm —rura przed wejściem do wys.projektowanego zadaszenia		8		m
1.3.7	ORGB 202/550/7	Rury spustowe okrągłe z PVC, kolanka Fi-100-mm		4		szt
1.3.8	ORGB 202/539/4	Pokrycie dachów blachą powlekaną, montaż barier śniegowych		8	2,00	m
1.3.9	KNR 401/1212/5 (1)	Malowanie farbą olejną elementów metalowych, kraty i balustrady z prętów prostych, 2-krotne -balustrady zewnętrzne balkonów	(4,5+2*1,2+9,5+2*1,2)*1,1 = 20,68 = 20,68	~20,680		m2
2 CZĘŚĆ WEWNĘTRZNA						
2.1 Roboty na sufitach i ścianach						
2.1.1	KSNR 3/302/1	Uzupełnienie ścian oraz zamurowanie otworów w ścianach z cegły, konstrukcja na zaprawie wapiennej lub cementowo-wapiennej				
	parter	(0,9*1,7*0,12)*3 = 0,5508				
	piwnica	1 = 1,0				
			1,5508	~1,551		m3
2.1.2	KNR 401/716/1 (1)	Tynki wewnętrzne zwykłe kategorii III, wykonywane ręcznie, cegła, pustaki ceramiczne, gazo- i pianobeton, ściany płaskie, pomieszczenie do 5-m2				
	parter	(0,9*1,7)*4+1 = 7,12				
	piwnica	3 = 3,0				
			10,12	~10,120		m2
2.1.3	KNR 401/426/3	Rozebranie obicia ścian drewnianych, deski nieotynkowane na wpust lub półwpust—analogia okładziny drewniane i metalowe				
	holl parter	1,5*(0,4+1,15+4,3+0,4+0,25+1,65+1,4+1,5+0,4) = 17,175				
	holl piętro	1,5*(4,3+2+0,2+0,2+1,4+1,4+1,2+0,4+0,5) = 17,4				
	piwnica	1,5*(0,2+1,52+0,3+0,3+0,3+0,4+0,4+0,2+0,4+1,8+0,6+1,3+1,3+0,3+0,3+0,3) = 14,88 (5,07+3,93+4)*2,1 = 27,3				
			76,755	~76,755		m2

Podstawa nakładu, opis pozycji, wyliczenie ilości robót				Ilość	Krot.	Jedn.
2.1.4 KNR 401/713/2 (1)						
Przecieranie istniejących tynków wewnętrznych, z zeszkrobaniem farby lub zdzieraniem tapet, na stropach, biegach, spocznikach						
piwnice						
-102	2,25*1,52	=	3,42			
-103	1,52*1,49+0,5*1+3,29*1,15	=	6,5483			
-104	2,6*3,25	=	8,45			
-105	3,93*5,07	=	19,9251			
-106	9,84*4,08	=	40,1472			
-107	4,12*4,16	=	17,1392			
parter						
101	4,17*4,2	=	17,514			
102	1,92*1,24	=	2,3808			
103	2,69*1,54	=	4,1426			
104	4,16*1,11	=	4,6176			
105, 106, 108	4,16*2,9	=	12,064			
107	4,01*4,29	=	17,2029			
109	3,74*4,71+7,58*9,65	=	90,7624			
110	4,11*9,82	=	40,3602			
111	3,97*9,85	=	39,1045			
piętro						
202	4,23*4,19	=	17,7237			
203	1,56*4,04+1,08*0,14	=	6,4536			
204	27,4	=	27,4			
206	72,5*1,4	=	101,5			
207	86,47*1,5	=	129,705			
208	9,14*1,1	=	10,054			
			616,6151	~616,615		m2
2.1.5 ORGB 202/2014/1						
Gładzie gipsowe 1-warstwowe na stropach o powierzchni do 5·m2, (grubość 3·mm) na tynku						
			616,615	1,05		m2
2.1.6 KNR 401/1204/1						
Malowanie farbami emulsyjnymi starych tynków, 2-krotne, sufity wewnętrzne						
			616,615	1,05		m2
2.1.7 KNR 401/713/1 (1)						
Przecieranie istniejących tynków wewnętrznych, z zeszkrobaniem farby lub zdzieraniem tapet, na ścianach						
piwnice						
-102	2*(2,25+1,52)*2,19-(2*0,9)	=	14,7126			
-103	2*(1,52+1,49+1,15+3,29)*2,19-4*(2*0,9)	=	25,431			
-104	2*(2,6+3,25)*2,19*2*(2*0,9)	=	92,2428			
-105	2*(5,07+3,93)*2,19-(0,9*2)	=	37,62			
-106	2*(9,84+4,08)*2,20-(0,9*2)	=	59,448			
-107	2*(4,12+4,16)*2,27-(0,9*2)	=	35,7912			
parter						
101	2*(4,17+4,2)*3,55-(0,9*1)*2-(2,41*3)-(1,64*2,24)+0,4*(1,64+2*2,24)	=	49,1714			
102	2*(1,24+1,92)*3,55-(0,9*2)*2	=	18,836			
103	2*(2,56+1,54)*3,55-(0,9*2)	=	27,31			
104	2*(4,16+1,11)*1,82	=	19,1828			
105, 106, 108	2*(2,73+4,16)*1,82	=	25,0796			
107	2*(4,29+4,01)*3,54-(0,9*2)*3	=	53,364			
109	(3,74+4,71+3,8+9,65+7,58+9,65+4,71)*3,77-(3,3*3,6)*2+0,4*(3,3+2*3,6)*2	=	149,9168			
110	2*(9,62+4,11)*3,73-(3*3,1)+0,5*(3+2*3,1)	=	97,7258			
111	2*(3,97+9,85)*3,55	=	98,122			
piętro						
202	2*(4,23+4,19)*2,9-(1,5*2)-(0,9*2)-(2,46*2,9)	=	36,902			
203	2*(1,56+4,04)-(0,9*2)	=	9,4			
204	(4,06+8,69+4,06+2,6+1,25+0,9+3,21+0,9+1,25+1,69)*2,4	=	68,664			
205	2*(4,47+3,73)*3,3	=	54,12			
206	2*(7,56+9,59)*3,84-(0,8*2)-(2,46*2,22)+0,35*(2,46+2*2,22)	=	127,0658			
207, 208	2*(8,69+9,95)*3,88-(2,46*2,22)+0,35*(2,46+2*2,22)+(2,3+2,5)*3,7+(0,92+0,47+0,15+0,47+0,92+0,3)*3,88	=	171,8926			
			1 271,9984	~1 271,998		m2
2.1.8 C 1/113/1 (2)						
Gruntowanie podłoża, pierwsza warstwa, środek transportu — pod tynk mozaikowy 101 i 202						
			34,58	1,05		m2

Podstawa nakładu, opis pozycji, wyliczenie ilości robót				Ilość	Krot.	Jedn.
2.1.9 C 1/113/4 (2) Wykonywanie ręczne tynków cienkowarstwowych mozaikowych na gotowym podłożu, tynk mozaikowy CT-177, ściany płaskie, pow. poziome, ziarno 1,4-2,0-mm, środek transportu —tynk mozaikowy 101 i 202 holl parter $1,5 \cdot (0,4 + 1,15 + 4,3 + 0,4 + 0,25 + 1,65 + 1,4 + 1,5 + 0,4) = 17,175$ holl piętro $1,5 \cdot (4,3 + 2 + 0,2 + 0,2 + 1,4 + 1,4 + 1,2 + 0,4 + 0,5) = 17,4$ 34,575				~34,58	1,05	m2
2.1.10 KNR 401/1206/5 (1) Malowanie farbami olejnymi starych tynków wewnętrznych, ściany, z 2-krotnym szpachlowaniem, 2-krotne 102 $2 \cdot (1,24 + 1,92) \cdot 1,5 - 3 \cdot (1,5 \cdot 0,9) = 5,43$ 103 $2 \cdot (2,56 + 1,54) \cdot 1,5 - 0,9 \cdot 1,5 = 10,95$ 107 $2 \cdot (4,29 + 4,01) \cdot 1,5 - 2 \cdot (0,9 \cdot 1,5) = 22,2$ 109 $1,5 \cdot (3,74 + 4,71 + 3,8 + 9,65 + 0,6 + 0,2 + 9,56 + 4,71) + 1,5 \cdot (3,74 - 1) \cdot 2 = 63,675$ 110 $1,5 \cdot (4,11 + 9,82) \cdot 2 - 3 \cdot 1,5 = 37,29$ 111 $1,5 \cdot (3,97 + 9,85) \cdot 2 = 41,46$ 181,005				~181,005	1,05	m2
2.1.11 ORGB 202/2013/1 Gładzie gipsowe 1-warstwowe na ścianach w pomieszczeniach o powierzchni podłogi ponad 5-m2, (grubość 3-mm) na tynku				1 056,423	1,05	m2
2.1.12 KNR 401/1204/2 Malowanie farbami emulsyjnymi starych tynków, 2-krotne, ściany wewnętrzne odjęto marmur i lamperie $1271,998 - 34,575 - 181 = 1 056,423$				~1 056,423	1,05	m2
2.1.13 KNR 401/426/3 Rozebranie obicia ścian drewnianych, deski nieotynkowane na wpust lub półwpust—analogia okładziny drewniane — kl.schodowa kl.schodowa w piwnicy $1,5 \cdot (0,4 + 0,2 + 2,41 + 1,5 + 1,5 + 1,2 + 2,41 + 1,2 + 4) = 22,23$ kl.schodowa na parterze $1,5 \cdot (4 + 1,2 + 0,4 + 0,4 + 1,2 + 4) = 16,8$ 39,03				~39,030		m2
2.1.14 KNR 401/713/2 (1) Przecieranie istniejących tynków wewnętrznych, z zeszkobaniem farby lub zdzieraniem tapet, na stropach, biegach, spocznikach—kl.schodowa $(2,46 \cdot 4,5) + (1,2 \cdot 4) \cdot 3 + (1,2 \cdot 2,41) = 28,362$				~28,362		m2
2.1.15 ORGB 202/2014/1 Gładzie gipsowe 1-warstwowe na stropach o powierzchni do 5-m2, (grubość 3-mm) na tynku				28,362		m2
2.1.16 KNR 401/1204/1 Malowanie farbami emulsyjnymi starych tynków, 2-krotne, sufit wewnętrzne—kl.schodowa				28,362		m2
2.1.17 KNR 401/713/1 (1) Przecieranie istniejących tynków wewnętrznych, z zeszkobaniem farby lub zdzieraniem tapet, na ścianach—kl.schodowa $(2,41 + 2 \cdot 4,5) \cdot (2,88 + 0,3 + 3,55 + 0,3 + 2,88) = 113,0731$				~113,073		m2
2.1.18 C 1/113/1 (2) Gruntowanie podłoża, pierwsza warstwa, środek transportu — pod tynk mozaikowy na klatce schodowej				19,29	1,05	m2
2.1.19 C 1/113/4 (2) Wykonywanie ręczne tynków cienkowarstwowych mozaikowych na gotowym podłożu, tynk mozaikowy CT-177, ściany płaskie, pow. poziome, ziarno 1,4-2,0-mm, środek transportu —tynk mozaikowy kl.schodowa lamperie parter piętro kl. schodowa - parter piętro $1,5 \cdot (4 + 1,2 + 2,46 + 1,2 + 4) = 19,29$				~19,29	1,05	m2
2.1.20 KNR 401/1206/5 (1) Malowanie farbami olejnymi starych tynków wewnętrznych, ściany, z 2-krotnym szpachlowaniem, 2-krotne—lamperie na kl.schodowej piwnica —parter $1,5 \cdot (2 + 2,41 + 1,5 + 1,5 + 1,2 + 2,41 + 1,2 + 4) = 24,33$				~24,330		m2
2.1.21 ORGB 202/2013/1 Gładzie gipsowe 1-warstwowe na ścianach w pomieszczeniach o powierzchni podłogi ponad 5-m2, (grubość 3-mm) na tynku—na klatce schodowej $113 - 19,29 - 24,33 = 69,38$				~69,380		m2
2.1.22 KNR 401/1204/2 Malowanie farbami emulsyjnymi starych tynków, 2-krotne, ściany wewnętrzne—kl.schodowa				69,38		m2

Podstawa nakładu, opis pozycji, wyliczenie ilości robót				Ilość	Krot.	Jedn.
2.1.23	KNR 401/1212/5 (1) Malowanie farbą olejną elementów metalowych, kraty i balustrady z prętów prostych, 2-krotne—barierki na klatce schodowej	1,1*(1,5+3,5+3,5+3,5+1,2) =	14,52 14,52	~14,520		m2
2.1.24	KNR 202/2003/1 Ścianki działowe GR z płyt gipsowo-kartonowych na rusztach metalowych, ruszt pojedynczy, pokrycie 2-stronne, 1-warstwowo, 55-01—pom.204/207 i 109	ścianka pomiędzy kuchnią i salą 1,37*0,9 = 1,233 ścianka w garażu -pom.109 3,58*3,74-1*2 = 11,3892 12,6222	~12,622			m2
2.1.25	KNR 202/1505/3 Malowanie farbami emulsyjnymi wewnętrznymi podłoży gipsowych z gruntowaniem, 2-krotne — pom.205	3,73*4,47*1,2 = 20,00772 20,00772	~20,008			m2
2.1.26	KNR 202/1505/3 Malowanie farbami emulsyjnymi wewnętrznymi podłoży gipsowych z gruntowaniem, 2-krotne—pom.204/207 i 109	ścianka w garażu -pom.109 2*((3,58-1,5)*3,74)-2*(1*1,5) = 12,5584 ścianka pomiędzy kuchnią i salą (1,37*0,9)*2*1,1 = 2,7126 15,271	~15,271			m2
2.2 Roboty posadzkowe						
2.2.1	KNR 401/428/3 Rozebranie podłóg drewnianych, podłogi białe na wpust	102 2,38 = 2,38 103 4,11 = 4,11 107 17,2 = 17,2 23,69	~23,690			m2
2.2.2	KNR 3/801/7 Zerwanie posadzek z tworzyw sztucznych	111 39,1 = 39,1 102 2,38 = 2,38 41,48	~41,480			m2
2.2.3	KNR 202/1102/1 Warstwy wyrównawcze pod posadzki, z zaprawy cementowej grubości 20-mm, zatarte na ostro		23,69			m2
2.2.4	KNR 202/1102/3 Warstwy wyrównawcze pod posadzki, dodatek lub potrącenie za zmianę grubości o 10-mm		23,69			m2
2.2.5	KNR 202/1106/7 Posadzki cementowe, wraz z cokolikami, dodatek za zbrojenie posadzki siatką stalową		23,69			m2
2.2.6	KNR 202/1118/1 Posadzki płytkowe z kamieni sztucznych układanych na klej, przygotowanie podłoża —pod gres	101 17,51 = 17,51 102 2,38 = 2,38 103 4,11 = 4,11 107 17,2 = 17,2 111 39,1 = 39,1 80,3	~80,300	1,05		m2
2.2.7	KNR 202/1118/8 Posadzki płytkowe z kamieni sztucznych układanych na klej, płytki 30x30-cm, metoda zwykła—gres gat.1		80,3	1,05		m2
2.2.8	KNR 202/1118/1 Posadzki płytkowe z kamieni sztucznych układanych na klej, przygotowanie podłoża —pod płytki lastrykowe	110 40,36-4*1 = 36,36 36,36	~36,360	1,05		m2
2.2.9	KNR 202/1118/8 Posadzki płytkowe z kamieni sztucznych układanych na klej, płytki 30x30-cm, metoda zwykła—płytki lastrykowe		36,36	1,05		m2
2.2.10	KNR 202/1120/1 Cokoliki płytkowe z kamieni sztucznych na klej - z przycinaniem płytek, płytki 20x20-cm, cokolik 10-cm, przygotowanie podłoża	101 0,4+1,2+4,2+0,5+0,5+0,3+1,6+1,4+ 1,5+0,4 = 12,0 102 1,24+0,8+0,4+0,2+0,3+0,7+2*0,4 = 4,44 103 2,56+1,54+0,14*2+2,56+0,7 = 7,64 107 2*(4,01+4,29)-3*0,9 = 13,9 111 2*(9,85+3,97) = 27,64 110 2*(9,82+4,11)-3 = 24,86 90,48	~90,480	1,05		m
2.2.11	KNR 202/1120/2 Cokoliki płytkowe z kamieni sztucznych na klej - z przycinaniem płytek, płytki 20x20-cm, cokolik 10-cm, metoda zwykła		90,48	1,05		m

Podstawa nakładu, opis pozycji, wyliczenie ilości robót				Ilość	Krot.	Jedn.
2.2.12	KNR 202/1121/1 Okładziny schodów z płytek na klej, przygotowanie podłoża--schody			26,931	1,05	m2
2.2.13	KNR 202/1121/5 Okładziny schodów z płytek na klej, metoda kombinowana, płytki 30x30-cm--gres gat.1 -schody płytki schodowe antypoślizgowe					
	5*1,2*(0,15+0,32)	=	2,82			
	2,41*1,24	=	2,9884			
	10*1,2*(0,15+0,32)	=	5,64			
	11*1,2*(0,15+0,32)	=	6,204			
	2,46*1,25	=	3,075			
	11*1,2*(0,15+0,32)	=	6,204			
			26,9314	~26,931	1,05	m2
2.2.14	KNR 202/1122/2 Cokoliki na schodach z płytek układanych na klej, metoda kombinowana, przygotowanie podłoża, cokolik wysokości 15-cm			29,07	1,05	m
2.2.15	KNR 202/1122/8 Cokoliki na schodach z płytek układanych na klej, metoda kombinowana, z przycinaniem płytek, cokolik wysokości 15-cm					
	kl. schodowa					
	1,7+0,2+2,41+1,5+1,5+1,24+2,41+					
	1,2+4+4+1,25+2,46+1,2+4	=	29,07			
			29,07	~29,070	1,05	m
2.3	Stolarka drzwiowa wewnętrzna					
2.3.1	KNR 401/329/5 Wykucie otworów w ścianach z cegieł dla otworów drzwiowych i okiennych, zaprawa cementowa, grubość ponad 1/2 cegły pod oknem w garażu					
	1,1*1,5*0,8	=	1,32			
			1,32	~1,320		m3
2.3.2	KNR 401/347/9 Skucie nierówności do 4-cm na ścianach z cegieł, na zaprawie cementowo - wapiennej					
	0,8*2,5*2	=	4,0			
			4,0	~4,000		m2
2.3.3	KNR 401/354/4 Wykucie z muru, ościeżnic drewnianych, powierzchnia do 2-m2					
	stare okna w garażu	4	4,0			
	drzwi wewnętrzne parter	3	3,0			
	drzwi wewnętrzne piętro	3	3,0			
	drzwi piwniczne	2	2,0			
			12,0	~12,000		szt
2.3.4	Kalk. ind. dostarczenie i montaż kpl. wykończonych drewnianych drzwi wewnętrznych do 2 m2 (95x205)			6		kpl
2.3.5	Kalk. ind. dostarczenie i montaż kpl. wykończonych stalowych drzwi wewnętrznych p.pożarowych EI-30 w piwnicy do 2 m2 (90x205)			1		kpl
2.3.6	KNR 401/708/3 (1) Wykonanie tynków zwykłych wewnętrznych kategorii III na ościeżach (na podłożach z cegieł, pustaków ceramicznych, betonów), tynk cementowo-wapienny, ościeża szerokości 40-cm					
	ościeża drzwi	6*(1+2*2)	30,0			
	ościeża otworu w garażu	2*(1,1+2*2,5)	12,2			
			42,2	~42,200		m
2.4	Parapety wewnętrzne					
2.4.1	KNR 401/321/1 Obsadzenie w ścianach z cegieł, podokienników drewnianych lub stalowych do 1,5--analogia PVC			22		szt
2.4.2	Dostarczenie wraz z kosztem podokienników PVC o szer. 30 cm (23 mb)					
	22	=	22,0			
			22,0	~22,000		szt
2.5	Wentylacja					
2.5.1	KNR 401/333/11 Przebiecie otworów w ścianach z cegieł, zaprawa cementowo-wapienna, grubość ścian 2 cegły			1		szt
2.5.2	KNR 401/323/4 (1) Zamurowanie przebić, ściany grubości ponad 1 cegły			1		szt
2.5.3	Poz.ind.--dostarczenie i montaż kpl.okapu wentylacyjnego 1 wraz z elementami podłączenia (wentylatorem mechanicznym) ze stali nierdzewnej o wym.120*170 cm			1		kpl
2.5.4	Poz.ind.--dostarczenie i montaż kpl.okapu wentylacyjnego 2 wraz z elementami podłączenia do okapu 1 ze stali nierdzewnej o wym.100*100 cm			1		kpl
2.5.5	KNNR 5/410/2 Wentylator okapu kuchennego o wydajności min. 100 m3/h wraz z zasilaniem i żaluzją zewnętrzną			3		szt
2.5.6	KNNR 5/410/2 Wentylator ścienny wraz z dostawą i montażem na istn. otworach wentylacyjnych o wydajności min. 30 m3/h wraz z zasilaniem (2 szt.na salach , 1 szt.w kuchni)			3		szt

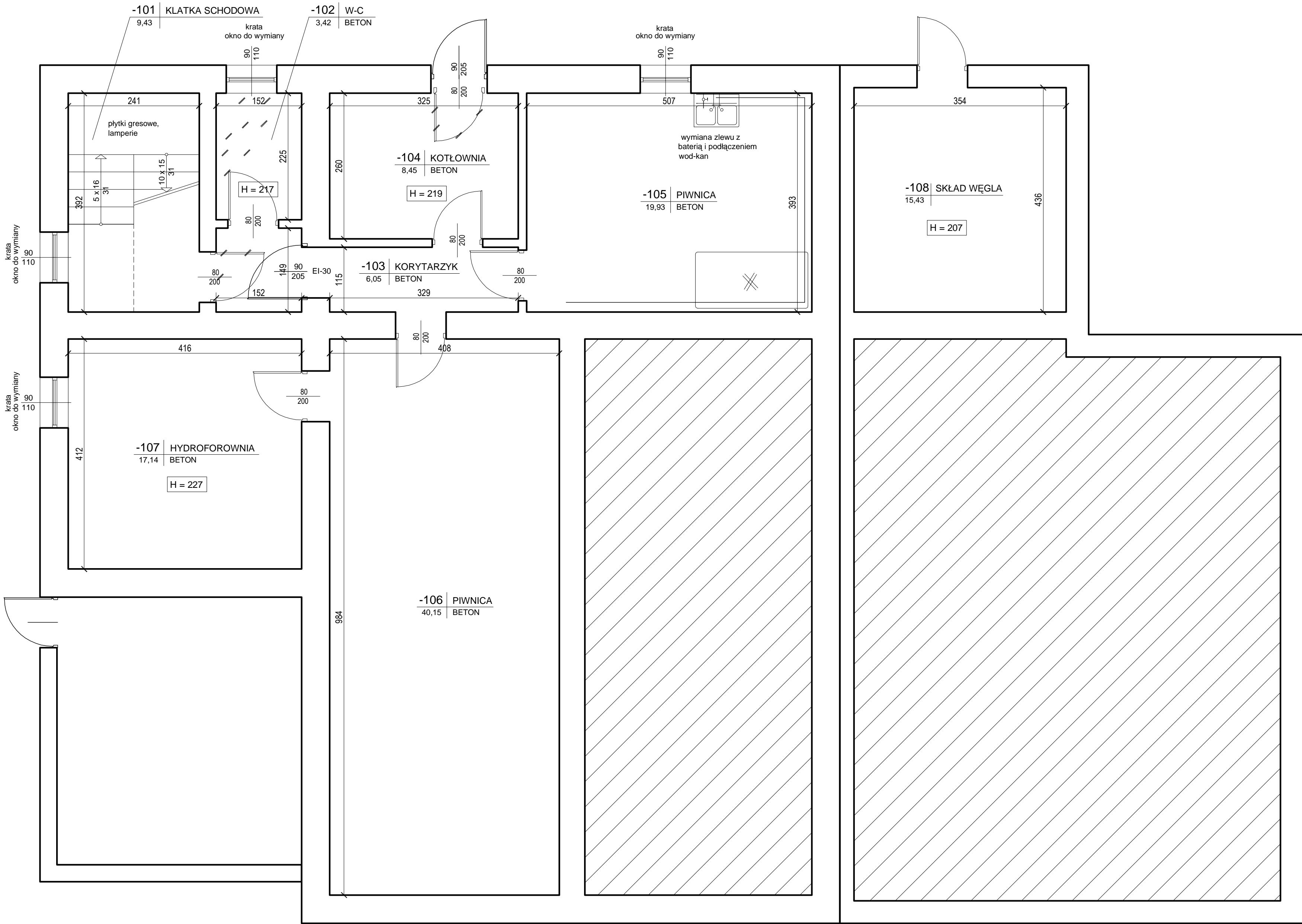
Podstawa nakładu, opis pozycji, wyliczenie ilości robót		Ilość	Krot.	Jedn.
2.6 Roboty na poddaszu				
2.6.1 KNR 401/631/1 (1) Impregnacja ognioochronna elementów drewnianych, desek, płyt, bali i krawędziaków system Ogniochron (do stopnia niezapałności) --dwukrotnie $((14*11)+(9*5,5)+(8*9,5)*2+(5,5*5)+(6*3)*2+(4,5*5,5))*0,7$ = 310,625 310,625		~310,625	2,00	m2
2.6.2 KNR 401/413/2 Wzmocnienie krokwi deskami grubości 32-mm, nabicie desek 2-stronnie		10		m
2.7 Elementy ślusarskie				
2.7.1 KNR 401/354/14 Wykucie z muru, każdej wmurowanej końcówki klamer schodowych		15		szt
2.7.2 Likwidacja istniejących krat wewnętrznych (wykucie z muru) krata w holu parteru do klatki schodowej 1 = 1,0 kraty w starych oknach garażu 3 = 3,0 4,0		~4		szt.
2.7.3 Dostarczenie i montaż pokrywy kanału w pom. 109 z płyt stalowych ryflowanych w ramce z kątownika — szer. 30 cm 7,58 = 7,58 7,58		~7,580		m
2.8 Elementy instalacyjne				
2.8.1 KNNR 8/423/3 Demontaż grzejnika z rur stalowych, żebrowany 1-rzędowy G-1, o długości 0,5-2,0-m		1		szt
2.8.2 KNNR 3/302/1 Uzupełnienie ścian oraz zamurowanie otworów w ścianach z cegły, konstrukcja na zaprawie wapiennej lub cementowo-wapiennej		0,6		m3
2.8.3 KNR 202/822/6 Licowanie ścian płytkami, glazurowanymi luzem 15x15-cm		2		m2
2.8.4 KNNR 4/405/4 Rurociągi miedziane o połączeniach lutowanych, na ścianach w budynkach, Fi-18-mm		6		m
2.8.5 KNNR 4/429/4 Rury przyłączone do grzejników, z miedzi, Fi-15-mm		2		kpl
2.8.6 KNRW 215/412/2 Zawory grzejnikowe, Dn-15-mm Danfoss		2		szt
2.8.7 KNNR 4/412/1 Zawory grzejnikowe, Dn-15-mm głowica termostatyczna		2		szt
2.8.8 KNNR 4/418/7 Grzejniki stalowe, 2-płytowe, wysokość 600-900-mm, długość do 1600-mm		2		szt
2.8.9 KNR 402/218/1 Wymiana zlewu z podejściem wod-kan zlew dwukomorowy ze stali nierdzewnej -piwnica pom.-105		1		szt
2.8.10 KNR 402/121/1 Wymiana baterii umywalkowej lub zmywakowej z ruchomą wylewką pom.-105		1		szt
2.8.11 KNR 215/104/2 Rurociąg z rur stalowych ocynkowanych o połączeniach gwintowanych, na ścianach w budynkach niemieszkalnych, Dn 20-mm pom.-105 4,5+3,93+2+2 = 12,43 12,43		~12,430		m
2.8.12 Demontaż umywalki i kompaktu wraz z likwidacją instalacji wod-kan —pom.-102				kpl
2.9 Wywóz gruzu				
2.9.1 KNR 401/108/9 Wywóz gruzu sprzyszanego samochodami skrzyniowymi do 1-km		10		m3
2.9.2 KNR 401/108/10 Wywóz gruzu sprzyszanego samochodami skrzyniowymi na każdy następny 1-km		10		m3

Spis treści


A Strona tytułowa	1
B Przedmiar	2
1 CZĘŚĆ ZEWNĘTRZNA -roboty uzupełniające	2
1.1 Termomodernizacja -ocieplenie stropu nad częścią nową	2
1.1.1 Izolacje z papy asfaltowej na sucho, izolacja pozioma, 1-warstwa –folia posadzkowa paroizolacja	2
1.1.2 Izolacje cieplne i przeciwdźwiękowe z płyt styropianowych, izolacje poziome na wierzchu konstrukcji, na sucho, 1-warstwa gr. 10 cm	2
1.1.3 Izolacje cieplne i przeciwdźwiękowe z płyt styropianowych, izolacje poziome na wierzchu konstrukcji, na sucho, każda następna warstwa gr. 10 cm	2
1.1.4 Warstwy wyrównawcze pod posadzki, z zaprawy cementowej grubości 20-mm, zatarte na ostro	2
1.1.5 Warstwy wyrównawcze pod posadzki, dodatek lub potrącenie za zmianę grubości o 10-mm	2
1.1.6 Posadzki cementowe, wraz z cokolikami, dodatek za zbrojenie posadzki siatką stalową	2
1.1.7 Dostawa i osadzenie okien w połaci dachowej, osadzenie okna –wylaz na strych 60 x 60 cm o odporności ogniowej EI-60 wraz z drabiną aluminiową	2
1.2 Stolarka okienna i drzwiowa zewnętrzna - uzupełnienie	2
1.2.1 Wymiana okien i drzwi balkonowych zespolonych na okna i drzwi balkonowe z PCV, okna rozwierane i uchylno-rozwierane, jednodzielnne, do 1,5-m2, osadzanie na kotwach	2
1.2.2 Wymiana okien i drzwi balkonowych zespolonych na okna i drzwi balkonowe z PCV, okna rozwierane i uchylno-rozwierane, dwudzielne, ponad 2,5-m2, osadzanie na kotwach —drzwi wejściowe główne kpl. szklone szybami bezpieczn.okratowane.	2
1.3 Rynny i rury spustowe,barierki -uzupełnienie	2
1.3.1 Rozebranie rynien z blachy nie nadającej się do użytku-analogia PVC— (rynna od frontu cz.nowa, rynna nad wejściem głównym)	2
1.3.2 Rynny dachowe półokrągłe z PVC o średnicy 115-mm łączone na klej, montaż rynien— (rynna nowa od frontu cz. nowa)	2
1.3.3 Rynny dachowe półokrągłe z PVC o średnicy 115-mm łączone na klej, montaż rynien— (rynna z odzysku nad drzwiami wejściowymi)	2
1.3.4 Rynny dachowe półokrągłe z PVC o średnicy 115-mm łączone na klej, montaż lejów spustowych	3
1.3.5 Rynny dachowe półokrągłe z PVC o średnicy 115-mm łączone na klej, montaż denek rynnowych	3
1.3.6 Rury spustowe okrągłe z PVC, rury Fi-100-mm —rura przed wejściem do wys.projektowanego zadaszenia	3
1.3.7 Rury spustowe okrągłe z PVC, kołanka Fi-100-mm	3
1.3.8 Pokrycie dachów blachą powlekaną, montaż barier śniegowych	3
1.3.9 Malowanie farbą olejną elementów metalowych, kraty i balustrady z prętów prostych, 2-krotne -balustrady zewnętrzne balkonów	3
2 CZĘŚĆ WEWNĘTRZNA	3
2.1 Roboty na sufitach i ścianach	3
2.1.1 Uzupełnienie ścian oraz zamurowanie otworów w ścianach z cegły, konstrukcja na zaprawie wapiennej lub cementowo-wapiennej	3
2.1.2 Tynki wewnętrzne zwykłe kategorii III, wykonywane ręcznie, cegła, pustaki ceramiczne, gazo- i pianobeton, ściany płaskie, pomieszczenie do 5-m2	3
2.1.3 Rozebranie obicia ścian drewnianych, deski nieotynkowane na wpust lub półwpust—analogia okładziny drewniane i metalowe	3
2.1.4 Przecieranie istniejących tynków wewnętrznych, z zeszkobaniem farby lub zdzieraniem tapet, na stropach, biegach, spocznikach	3
2.1.5 Gładzie gipsowe 1-warstwowe na stropach o powierzchni do 5-m2, (grubość 3-mm) na tynku	4
2.1.6 Malowanie farbami emulsyjnymi starych tynków, 2-krotne, sufity wewnętrzne	4
2.1.7 Przecieranie istniejących tynków wewnętrznych, z zeszkobaniem farby lub zdzieraniem tapet, na ścianach	4
2.1.8 Gruntowanie podłoża, pierwsza warstwa, środek transportu — pod tynk mozaikowy 101 i 202	4
2.1.9 Wykonywanie ręczne tynków cienkowarstwowych mozaikowych na gotowym podłożu, tynk mozaikowy CT-177, ściany płaskie, pow. poziome, ziarno 1,4-2,0-mm, środek transportu —tynk mozaikowy 101 i 202	4
2.1.10 Malowanie farbami olejnymi starych tynków wewnętrznych, ściany, z 2-krotnym szpachlowaniem, 2-krotne	5
2.1.11 Gładzie gipsowe 1-warstwowe na ścianach w pomieszczeniach o powierzchni podłogi ponad 5-m2, (grubość 3-mm) na tynku ..	5
2.1.12 Malowanie farbami emulsyjnymi starych tynków, 2-krotne, ściany wewnętrzne	5
2.1.13 Rozebranie obicia ścian drewnianych, deski nieotynkowane na wpust lub półwpust—analogia okładziny drewniane — kl.schodowa	5
2.1.14 Przecieranie istniejących tynków wewnętrznych, z zeszkobaniem farby lub zdzieraniem tapet, na stropach, biegach, spocznikach—kl.schodowa	5
2.1.15 Gładzie gipsowe 1-warstwowe na stropach o powierzchni do 5-m2, (grubość 3-mm) na tynku	5
2.1.16 Malowanie farbami emulsyjnymi starych tynków, 2-krotne, sufity wewnętrzne—kl.schodowa	5
2.1.17 Przecieranie istniejących tynków wewnętrznych, z zeszkobaniem farby lub zdzieraniem tapet, na ścianach—kl.schodowa	5
2.1.18 Gruntowanie podłoża, pierwsza warstwa, środek transportu — pod tynk mozaikowy na klatce schodowej	5
2.1.19 Wykonywanie ręczne tynków cienkowarstwowych mozaikowych na gotowym podłożu, tynk mozaikowy CT-177, ściany płaskie, pow. poziome, ziarno 1,4-2,0-mm, środek transportu —tynk mozaikowy kl.schodowa lamperie parter piętro	5
2.1.20 Malowanie farbami olejnymi starych tynków wewnętrznych, ściany, z 2-krotnym szpachlowaniem, 2-krotne—lamperie na kl.schodowej	5
2.1.21 Gładzie gipsowe 1-warstwowe na ścianach w pomieszczeniach o powierzchni podłogi ponad 5-m2, (grubość 3-mm) na tynku—na klatce schodowej	5
2.1.22 Malowanie farbami emulsyjnymi starych tynków, 2-krotne, ściany wewnętrzne—kl.schodowa	5
2.1.23 Malowanie farbą olejną elementów metalowych, kraty i balustrady z prętów prostych, 2-krotne—barierki na klatce schodowej ..	5

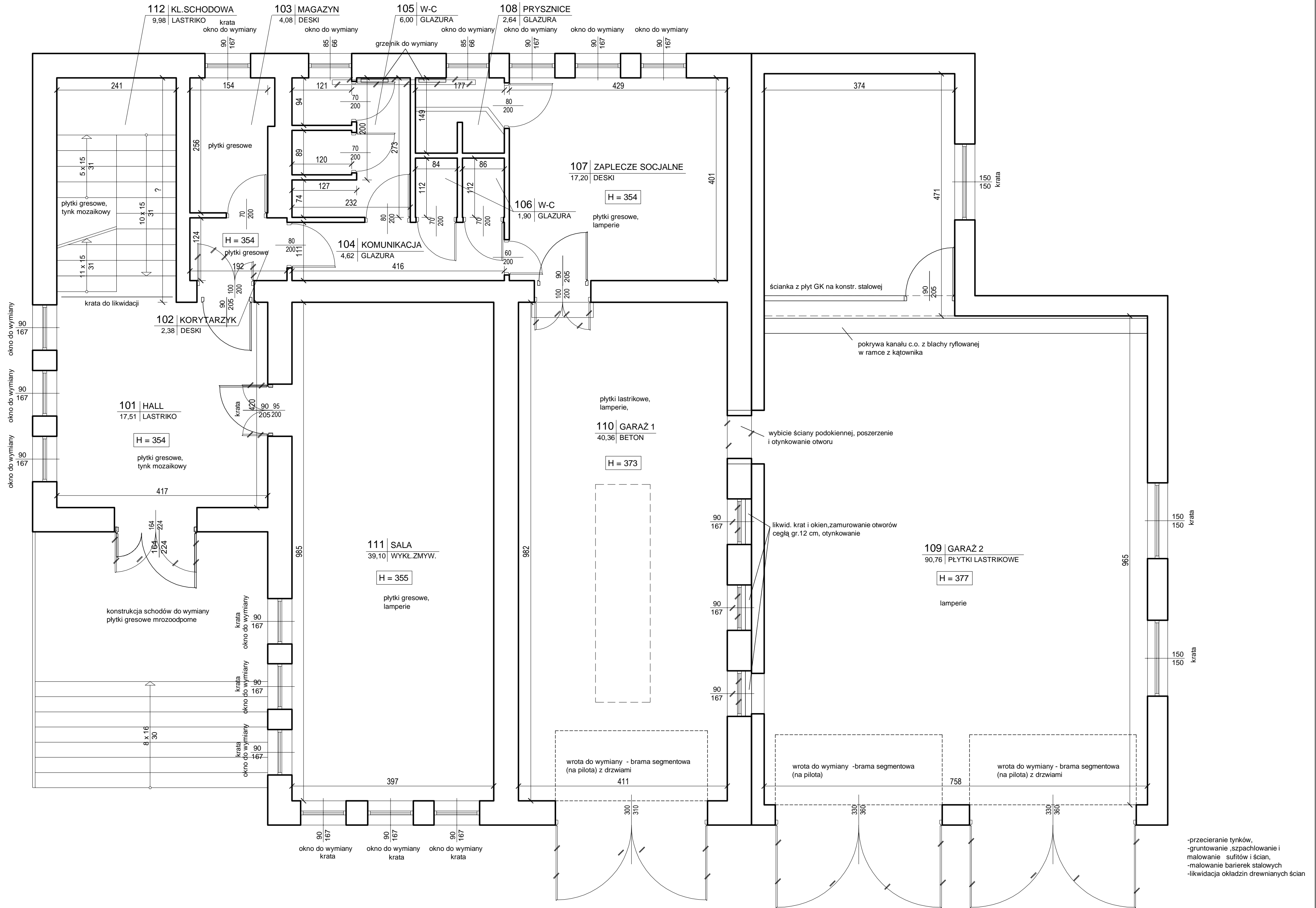
2.1.24 Ścianki działowe GR z płyt gipsowo-kartonowych na rusztach metalowych, ruszt pojedynczy, pokrycie 2-stronne, 1-warstwowo, 55-01—pom.204/207 i 109	6
2.1.25 Malowanie farbami emulsyjnymi wewnętrznych podłoży gipsowych z gruntowaniem, 2-krotne — pom.205	6
2.1.26 Malowanie farbami emulsyjnymi wewnętrznych podłoży gipsowych z gruntowaniem, 2-krotne—pom.204/207 i 109	6
2.2 Roboty posadzkowe	6
2.2.1 Rozebranie podłóg drewnianych, podłogi białe na wpust	6
2.2.2 Zerwanie posadzek z tworzyw sztucznych	6
2.2.3 Warstwy wyrównawcze pod posadzki, z zaprawy cementowej grubości 20-mm, zatarte na ostro	6
2.2.4 Warstwy wyrównawcze pod posadzki, dodatek lub potrącenie za zmianę grubości o 10-mm	6
2.2.5 Posadzki cementowe, wraz z cokolikami, dodatek za zbrojenie posadzki siatką stalową	6
2.2.6 Posadzki płytkowe z kamieni sztucznych układanych na klej, przygotowanie podłoża —pod gres	6
2.2.7 Posadzki płytkowe z kamieni sztucznych układanych na klej, płytki 30x30-cm, metoda zwykła—gres gat.1	6
2.2.8 Posadzki płytkowe z kamieni sztucznych układanych na klej, przygotowanie podłoża —pod płytki lastrykowe	6
2.2.9 Posadzki płytkowe z kamieni sztucznych układanych na klej, płytki 30x30-cm, metoda zwykła—płytki lastrykowe	6
2.2.10 Cokoliki płytkowe z kamieni sztucznych na klej - z przycinaniem płytek, płytki 20x20-cm, cokolik 10-cm, przygotowanie podłoża	6
2.2.11 Cokoliki płytkowe z kamieni sztucznych na klej - z przycinaniem płytek, płytki 20x20-cm, cokolik 10-cm, metoda zwykła	6
2.2.12 Okładziny schodów z płytek na klej, przygotowanie podłoża—schody	6
2.2.13 Okładziny schodów z płytek na klej, metoda kombinowana, płytki 30x30-cm—gres gat.1 -schody płytki schodowe antypoślizgowe	7
2.2.14 Cokoliki na schodach z płytek układanych na klej, metoda kombinowana, przygotowanie podłoża, cokolik wysokości 15-cm	7
2.2.15 Cokoliki na schodach z płytek układanych na klej, metoda kombinowana, z przycinaniem płytek, cokolik wysokości 15-cm	7
2.3 Stolarka drzwiowa wewnętrzna	7
2.3.1 Wykucie otworów w ścianach z cegieł dla otworów drzwiowych i okiennych, zaprawa cementowa, grubość ponad 1/2 cegły	7
2.3.2 Skucie nierówności do 4-cm na ścianach z cegieł, na zaprawie cementowo - wapiennej	7
2.3.3 Wykucie z muru, ościeżnic drewnianych, powierzchnia do 2-m2	7
2.3.4 Kalk. ind. dostarczenie i montaż kpl. wykończonych drewnianych drzwi wewnętrznych do 2 m2 (95x205)	7
2.3.5 Kalk. ind. dostarczenie i montaż kpl. wykończonych stalowych drzwi wewnętrznych p.pożarowych EI-30 w piwnicy do 2 m2 (90x205)	7
2.3.6 Wykonanie tynków zwykłych wewnętrznych kategorii III na ościeżach (na podłożach z cegieł, pustaków ceramicznych, betonów), tynk cementowo-wapienny, ościeża szerokości 40-cm	7
2.4 Parapety wewnętrzne	7
Uzupełnienie obróbek blacharskich, podokienniki, blacha ocynkowana—zewewnętrzne	7
2.4.1 Obsadzenie w ścianach z cegieł, podokienników drewnianych lub stalowych do 1,5—analoga PVC	7
2.4.2 Dostarczenie wraz z kosztem podokienników PVC o szer. 30 cm (23 mb)	7
2.5 Wentylacja	7
2.5.1 Przebiecie otworów w ścianach z cegieł, zaprawa cementowo-wapienna, grubość ścian 2 cegły	7
2.5.2 Zamurowanie przebić, ściany grubości ponad 1 cegły	7
2.5.3 Poz.ind.—dostarczenie i montaż kpl.okapu wentylacyjnego 1 wraz z elementami podłączenia (wentylatorem mechanicznym) ze stali nierdzewnej o wym.120*170 cm	7
2.5.4 Poz.ind.—dostarczenie i montaż kpl.okapu wentylacyjnego 2 wraz z elementami podłączenia do okapu 1 ze stali nierdzewnej o wym.100*100 cm	7
2.5.5 Wentylator okapu kuchennego o wydajności min. 100 m3/h wraz z zasilaniem i żaluzją zewnętrzną	7
2.5.6 Wentylator ścienny wraz z dostawą i montażem na istn. otworach wentylacyjnych o wydajności min. 30 m3/h wraz z zasilaniem (2 szt.na salach , 1 szt.w kuchni)	7
2.6 Roboty na poddaszu	7
2.6.1 Impregnacja ognioochronna elementów drewnianych, desek, płyt, bal i krawędziaków system Ogniochron (do stopnia niezapalności) —dwukrotnie	7
2.6.2 Wzmocnienie krokwi deskami grubości 32-mm, nabicie desek 2-stronnie	8
2.7 Elementy ślusarskie	8
2.7.1 Wykucie z muru, każdej wmurowanej końcówki klamer schodowych	8
2.7.2 Likwidacja istniejących krat wewnętrznych (wykucie z muru)	8
2.7.3 Dostarczenie i montaż pokrywy kanału w pom. 109 z płyt stalowych ryflowanych w ramce z kątownika — szer. 30 cm	8
2.8 Elementy instalacyjne	8
2.8.1 Demontaż grzejnika z rur stalowych, żebrowany 1-rzędowy G-1, o długości 0,5-2,0-m	8
2.8.2 Uzupełnienie ścian oraz zamurowanie otworów w ścianach z cegły, konstrukcja na zaprawie wapiennej lub cementowo-wapiennej	8
2.8.3 Licowanie ścian płytkami, glazurowanymi luzem 15x15-cm	8
2.8.4 Rurociągi miedziane o połączeniach lutowanych, na ścianach w budynkach, Fi-18-mm	8
2.8.5 Rury przyłączone do grzejników, z miedzi, Fi-15-mm	8
2.8.6 Zawory grzejnikowe, Dn-15-mm Danfoss	8
2.8.7 Zawory grzejnikowe, Dn-15-mm głowica termostatyczna	8
2.8.8 Grzejniki stalowe, 2-płytkowe, wysokość 600-900-mm, długość do 1600-mm	8
2.8.9 Wymiana zlewu z podejściem wod-kan zlew dwukomorowy ze stali nierdzewnej —piwnica pom.-105	8
2.8.10 Wymiana baterii umywalkowej lub zmywakowej z ruchomą wylewką pom.-105	8
2.8.11 Rurociąg z rur stalowych ocynkowanych o połączeniach gwintowanych, na ścianach w budynkach niemieszkalnych, Dn 20-mm pom.-105	8
2.8.12 Demontaż umywalki i kompaktu wraz z likwidacją instalacji wod-kan —pom.-102	8
2.9 Wywóz gruzu	8
2.9.1 Wywóz gruzu spryzmowanego samochodami skrzyniowymi do 1-km	8
2.9.2 Wywóz gruzu spryzmowanego samochodami skrzyniowymi na każdy następny 1-km	8


C Spis treści	9
---------------	---

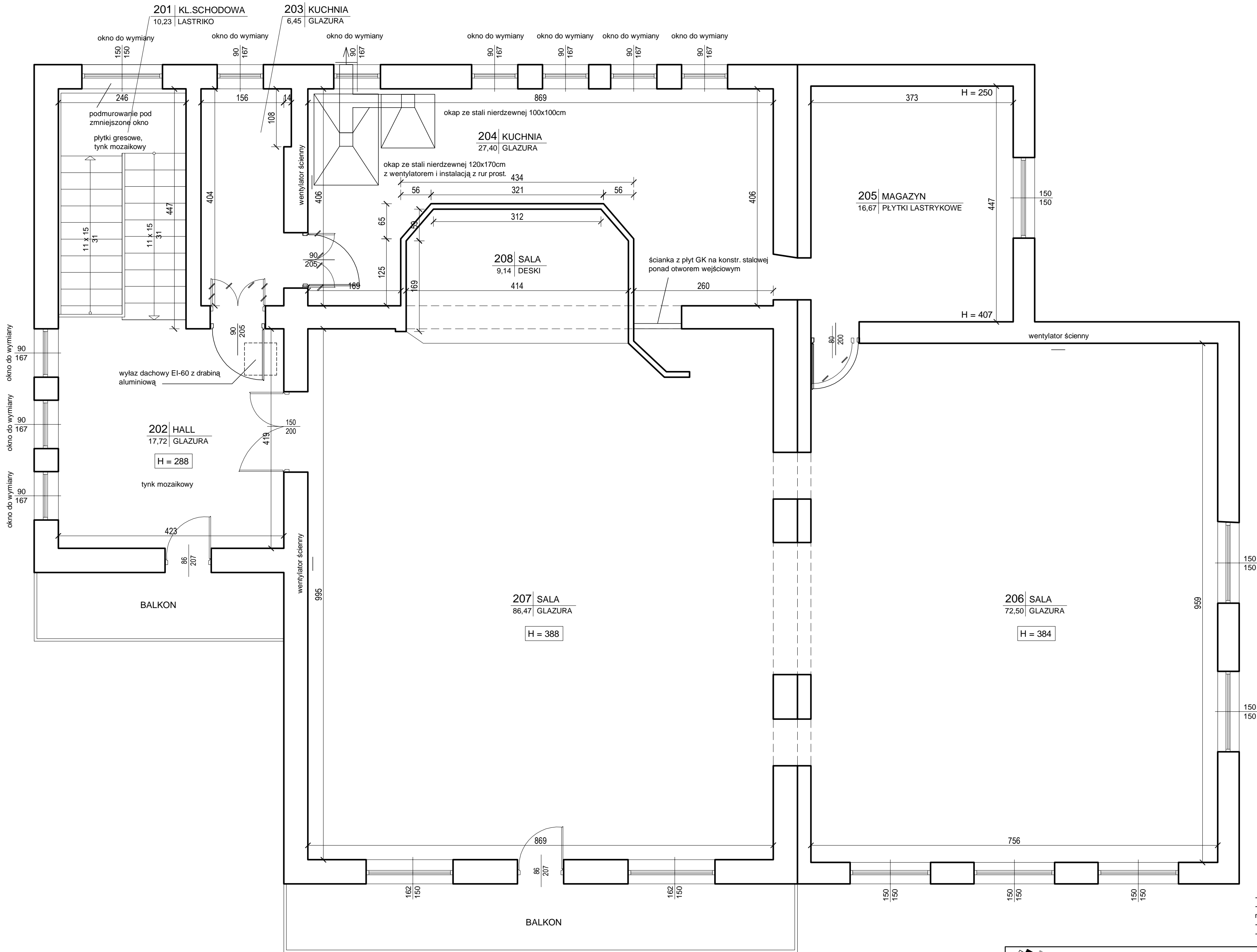


-uzupełnienie części ścian, tynk.
-przecieranie tynków,
-gruntowanie , malowanie , sufitów i ścian,
malowanie barieriek stalowych
-likwidacja okładzin drewnianych i
blaszanych ścian


<div> BIURO PROJEKTÓW BUDOWNICTWA 34-300 ŻYWIEC, ul. Kościuszki 4 tel. (033) 861-36-31</div>						
Opracował :	Upr:	podpis:				
mgr inż. Jarosław Kwak	208/09 B-B 124/92 B-B		Temat: Inwentaryzacja budynku OSP Żywiec-Oczków			
			RZUT PIWNIC -projekt remontu			
			Branża :	Faza :	Skala :	Data :
			Budowl.	Inwent.	1 : 50	2008 r.
Licencja : AutoCAD LT 2000i Serial No 50395073			Nr rej.	Nr rys.		
			-	1		



 BIURO PROJEKTÓW BUDOWNICTWA 34-300 ŻYWIEC, ul. Kościuszki 4 tel. (033) 861-36-31					
Opracował :	Upr:	podpis:	Temat: Inwentaryzacja budynku OSP Żywiec-Oczków		
mgr inż. Jarosław Kwak	208/09 B-B 124/92 B-B		RZUT PARTERU -projekt remontu		
			Branża :	Faza :	Nr rej.
			Budowl.	Inwent.	-
Licencja : AutoCAD LT 2000! Serial No 50395073			Skala :	Data :	Nr rys.
			1 : 50	2008 r.	2



-przecieranie tynków,
-gruntowanie ,szpachlowanie i
malowanie sufitów i ścian,
-malowanie barierki stalowych
-likwidacja okładzin drewnianych ścian

<div> BIURO PROJEKTÓW BUDOWNICTWA 34-300 ŻYWIEC, ul. Kościuszki 4 tel. (033) 861-36-31</div>						
Opracował :	Upr:	podpis:	Temat: Inwentaryzacja budynku OSP Żywiec-Oczków			
mgr inż. Jarosław Kwak	208/109 B-B 124/92 B-B		RZUT I PIĘTRA -projekt remontu			
			Branża :	Faza :	Skala :	Data :
			Budowl.	Inwent.	1 : 50	2008 r.
Licencja : AutoCAD LT 2000! Serial No 50395073			Nr rej.	Nr rys.		
			-	3		